



الشركة العمانية لشراء الطاقة والمياه (ش.م.ع.م)
OMAN POWER AND WATER PROCUREMENT CO. (SAOC)

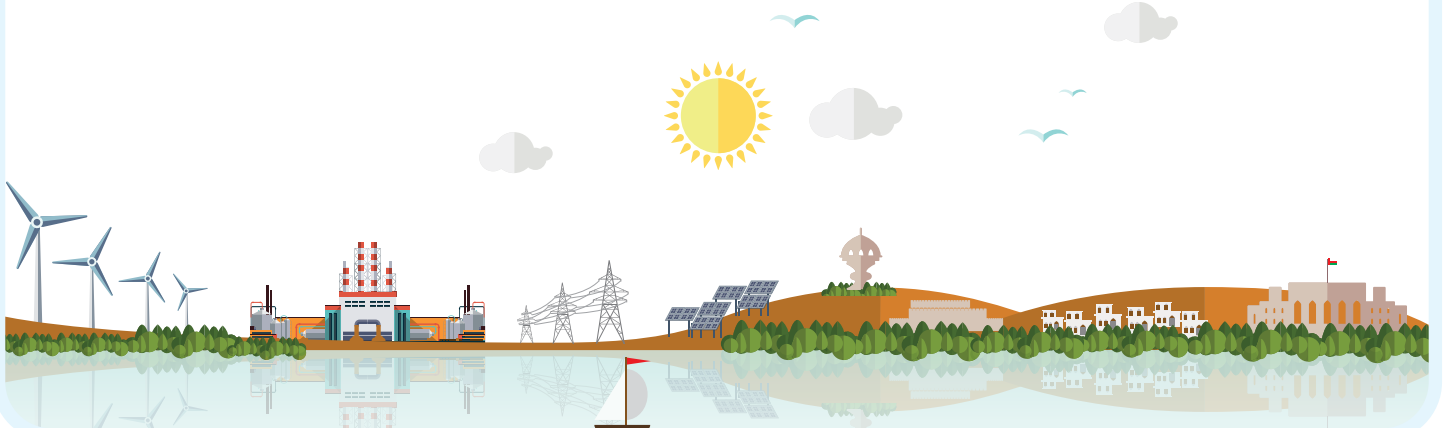
إحدى شركات مجموعة نماء
Member of Nama Group



حضرة صاحب الجلالة السلطان قابوس بن سعيد المعظم

قائمة المحتويات

٤	قائمة الجداول والرسومات البيانية	
٤	معاني المختصرات	
٥	١ نبذة عن الشركة	
٥	أعضاء مجلس الإدارة والإدارة التنفيذية	١,١
٦	كلمة رئيس مجلس الإدارة	٢,١
٨	عن الشركة	٣,١
٩	إستراتيجية الشركة	٤,١
١٠	أنشطة وإدارات الشركة المختلفة	٥,١
١٢	٢ نبذة عن أعمال الشركة	
١٢	أهم الإنجازات خلال عام ٢٠١٥م	١,٢
١٢	المبادرات الرئيسية لعام ٢٠١٦م	٢,٢
١٤	٣ أبرز النتائج المالية	
١٦	٤ أبرز النتائج التشغيلية (حسب الإطار التنظيمي)	
١٦	مجال الشراء في الشبكة الرئيسية - الكهرباء	١,٤
١٦	مجال الشراء في شبكة كهرباء ظفار - الكهرباء	٢,٤
١٦	مجال الشراء - المياه	٣,٤
١٧	٥ نظرة عامة على الأداء التشغيلي	
١٧	إتفاقيات شراء والتزويد بالجملة:	١,٥
١٩	كميات شراء وبيع الطاقة والمياه:	٢,٥
٢٠	الطلب على الكهرباء وموارد إنتاج الطاقة الكهربائية:	٣,٥
٢١	كفاءة إستهلاك الوقود (الغاز):	٤,٥
٢١	أداء مصادر إنتاج الطاقة الكهربائية خلال الأعوام	٥,٥
٢٢	تكاليف شراء الطاقة الكهربائية	٦,٥
٢٢	إحصائيات تزويد الكهرباء بالجملة	٧,٥
٢٥	٦ الموارد البشرية	
٢٥	مبادرات الشركة في تنمية الموارد البشرية	١,٦
٢٥	٧ ضمان الجودة والصحة والسلامة والبيئة	
٢٥	٨ تقرير حوكمة الشركات	
٢٥	حوكمة الشركة	١,٨
٢٦	التدقيق الداخلي	٢,٨
٢٦	إدارة المخاطر	٣,٨
٢٧	بذل حضور مجلس الإدارة	٤,٨
٢٨	٩ القوائم المالية	



قائمة الجداول

الجدول (١)	مصدر إيرادات الشركة	١٤
الجدول (٢)	مصروفات الشركة	١٤
الجدول (٣)	مجال الشراء - الكهرباء - الشبكة الرئيسية	١٦
الجدول (٤)	مجال الشراء - الكهرباء - شبكة كهرباء ظفار	١٦
الجدول (٥)	مجال شراء المياه - الشبكة الرئيسية وشبكة كهرباء ظفار	١٦
الجدول (٦)	إتفاقيات شراء الطاقة والمياه طويلة الاجل	١٧
الجدول (٧)	عوامل التشغيل الرئيسية لعام ٢٠١٥م	١٨
الجدول (٨)	تشكيل أعضاء مجلس الإدارة واللجان التابعة للمجلس وعدد الاجتماعات	٢٦
الجدول (٩)	بدل حضور مجلس الادارة واللجان التابعة لها خلال عام ٢٠١٥م	٢٧

معاني المختصرات

قانون القطاع	قانون تخصيص قطاع الكهرباء والمياه المرتبطة به الصادر بالمرسوم السلطاني رقم (٧٨ / ٢٠٠٤)
الشركة	الشركة العمانية لشراء الطاقة والمياه
مجموعة نماء	شركة الكهرباء القابضة والشركات التابعة لها
ج س	جيجاوات ساعة
م م م	مليون متر مكعب

قائمة الرسومات البيانية

الشكل (١)	الهيكل التنظيمي للمساهمين	٨
الشكل (٢)	إستراتيجية عمل مجموعة نماء	٩
الشكل (٣)	القيم المشتركة لمجموعة نماء	٩
الشكل (٤)	رؤية الشركة ومهمتها	٩
الشكل (٥)	الهيكل التنظيمي للشركة	١٠
الشكل (٦)	مصدر إيرادات الشركة	١٤
الشكل (٧)	مصروفات الشركة	١٤
الشكل (٨)	الأرباح والخسائر قبل الضريبة	١٥
الشكل (٩)	كميات شراء وبيع الطاقة والمياه خلال عام ٢٠١٥م للشبكة الرئيسية	١٩
الشكل (١٠)	كميات شراء وبيع الطاقة والمياه خلال عام ٢٠١٥م لنظام كهرباء ظفار	١٩
الشكل (١١)	الطلب على الكهرباء في وقت الذروة في الشبكة الرئيسية ونظام كهرباء ظفار (٢٠٠٩-٢٠١٥م)	٢٠
الشكل (١٢)	الطاقة الكهربائية المصدرة إلى الشبكة الرئيسية للأعوام ٢٠٠٩ - ٢٠١٥م	٢٠
الشكل (١٣)	الطاقة الكهربائية المصدرة إلى نظام كهرباء ظفار للأعوام ٢٠٠٩ - ٢٠١٥م	٢٠
الشكل (١٤)	الاستهلاك السنوي للغاز في الشبكة الرئيسية وشبكة ظفار	٢١
الشكل (١٥)	إستهلاك الغاز للأعوام من ٢٠١٠ - ٢٠١٥م	٢١
الشكل (١٦)	الطلب على الطاقة الكهربائية المشتراة في الشبكة الرئيسية لعام ٢٠١٥م	٢١
الشكل (١٧)	تكلفة الطاقة الكهربائية المشتراة في الشبكة الرئيسية	٢٢
الشكل (١٨)	تكلفة الطاقة الكهربائية المشتراة في شبكة كهرباء ظفار	٢٢
الشكل (١٩)	كمية التزويد السنوي بالجملة للكهرباء - الشبكة الرئيسية	٢٢
الشكل (٢٠)	تعرفة التزويد السنوي للكهرباء بالجملة - الشبكة الرئيسية	٢٣
الشكل (٢١)	كمية التزويد الشهري بالجملة للكهرباء - الشبكة الرئيسية	٢٣
الشكل (٢٢)	تعرفة التزويد الشهري بالجملة للكهرباء - الشبكة الرئيسية	٢٣
الشكل (٢٣)	نسبة التشغيل لمحطات التحلية	٢٤
الشكل (٢٤)	كمية المياه المشتراة خلال الأعوام ٢٠٠٩-٢٠١٥م	٢٤



١ نبذة عن الشركة

١.١ أعضاء مجلس الإدارة و الإدارة التنفيذية

أعضاء مجلس الإدارة

الفاضل / حمدان بن علي الهنائي

رئيس مجلس الإدارة

مدير عام المشتريات والعقود – وزارة الدفاع



المهندس / صالح بن ناصر الرمحي

نائب رئيس مجلس الإدارة

مدير عام السياسات والدراسات الاستراتيجية – الهيئة العامة للكهرباء والمياه



الفاضل / صالح بن علي الحارثي

عضو مجلس الإدارة

مدير عائدات الغاز – وزارة المالية



الفاضل / شون أوهارا

عضو مجلس الإدارة

مؤسس لشركة بورد روم المحدودة والتي تركز على مراجعة فاعلية مجالس الإدارة وأعمال التدريب وتطوير الشخصيات القيادية.



الفاضل / أس فيشواناث

عضو مجلس الإدارة

المدير المالي لشركة الكهرباء القابضة



الإدارة التنفيذية

المهندس / أحمد بن صالح الجهضي

الرئيس التنفيذي



المهندس / يعقوب

بن سيف الكيومي

رئيس العمليات



٢.١ كلمة رئيس مجلس الإدارة

المساهمون الأفاضل ..

إنه لمن دواعي سروري، وبالنيابة عن أعضاء مجلس الإدارة، أن أقدم لكم التقرير السنوي للشركة العمانية للطاقة والمياه (ش.ع.م.٢٠١٥) لعام ٢٠١٥م.

لقد كان عام ٢٠١٥م عاما مليئا بالإنجازات للشركة، حيث تم إنجاز عدد من المشروعات الهامة، وفيما يلي نبذة لبعض منها:

- توقيع اتفاقيات تنفيذ مشروع محطة تحلية المياه بولاية قريات بسعة ٤٤ مليون جالون يوميا للتشغيل التجاري في شهر مايو ٢٠١٧م.
- توقيع اتفاقيات تنفيذ المرحلة الثانية لمشروع توسعة محطة تحلية المياه القائمة (بركاء المرحلة الأولى) بسعة ١٢,٥ مليون جالون يوميا للتشغيل التجاري في شهر يناير ٢٠١٦م.
- توقيع اتفاقيات مشروع محطة إنتاج الطاقة الكهربائية بمحافظة مسندم بسعة ١٢٠ ميجاوات للتشغيل التجاري في شهر فبراير ٢٠١٧م.
- توقيع اتفاقيات مشروع محطة إنتاج الطاقة الكهربائية في صلالة (المرحلة الثانية) بسعة ٤٤٥ ميجاوات للتشغيل التجاري في شهر يناير ٢٠١٨م.
- إسناد تنفيذ المشروع المستقل لمحطتي عبري وصحار للطاقة (المرحلة الثالثة) بسعة إنتاجية كلية في حدود ٣٢٠٠ ميجاوات، مع التشغيل المبكر المتوقع في شهر أبريل ٢٠١٨م لمحطة عبري والتشغيل التجاري في يناير ٢٠١٩م وأبريل ٢٠١٩م لمحطتي صحار وعبري على التوالي.
- إسناد تنفيذ المشروع المستقل لمحطتي تحلية المياه صحار (المرحلة الثانية) وبركاء (المرحلة الرابعة) بسعة إنتاجية وقدرها ٥٥ مليون جالون يوميا و ٦,٨ مليون جالون يوميا (على التوالي)، للتشغيل التجاري في شهر أبريل ٢٠١٨م.
- إسناد تنفيذ مشروع تحلية المياه المؤقتة في ولاية قريات وأصيلة الساحلية بولاية جعلان بني بو علي بسعة إنتاجية وقدرها ١,٨ مليون جالون يوميا و ٢,٢ مليون جالون يوميا (على التوالي)، للتشغيل التجاري المتوقع في شهري يونيو ويوليو ٢٠١٦م على التوالي.
- التوقيع على اتفاقية تبادل الطاقة مع شركة تنمية نفط عمان لمشروع ربط شبكة نظام كهرباء ظفار مع شبكة كهرباء شركة تنمية نفط عمان بين ثمريت وهرويل.
- تشغيل المرحلة الثانية لتوسعة محطة تحلية المياه القائمة (بركاء المرحلة الأولى) من قبل شركة أكوا باور بركاء بسعة ١٠ مليون جالون يوميا.
- التوقيع على تمديد اتفاقية شراء الطاقة والمياه مع محطة الغبرة لإنتاج الكهرباء وتحلية المياه، وتمديد اتفاقية شراء الطاقة مع محطة كهرباء وادي الجزي حتى عام ٢٠١٨م للمحطتين.
- التوقيع على تمديد اتفاقية تبادل الطاقة مع شركة صحار ألمنيوم حتى عام ٢٠١٨م.

- تحقيق خفض بنسبة ٨٪ في متوسط كمية الغاز المطلوبة لكل وحدة منتجة من الكهرباء مقارنة بعام ٢٠١٤م من خلال مبادرة مشتركة مع الشركة العمانية لنقل الكهرباء.

البيانات المالية

بلغت أرباح الشركة قبل الضريبة خلال عام ٢٠١٥م (وفقا للإطار التنظيمي) حوالي ١,١٣٨ مليون ريال عماني. إلا أن النتائج المالية ما زالت متأثرة بسبب التغييرات في المعالجة المحاسبية لاتفاقيات شراء الطاقة والمياه بما يتماشى مع توصيات المدققين بغرض الالتزام بمعايير المحاسبة الدولية. وقد ترتب على ذلك تسجيل الشركة لصادف خسائر قبل الضريبة بمبلغ وقدره ١,٦٢٨ مليون ريال عماني وبالتالي لن يتم توزيع أرباح للمساهمين هذا العام.

حوكمة الشركة

أود التأكيد على التزام مجلس إدارة الشركة بأعلى معايير الحوكمة. وتسهيلا لفعالية وكفاءة الإدارة، تقوم لجنة التدقيق بالإشراف على الضوابط الداخلية وإدارة المخاطر لمساعدة المدقق الداخلي المستقل بالشركة. وفي هذا الخصوص، فإنني أؤكد بأن أنظمة الضوابط الداخلية المعمول بها داخل الشركة ملائمة لحماية مصالح المساهمين وأصحاب المصالح في الشركة.

المبادرات الرئيسية لعام ٢٠١٦م

تتطلع الشركة لتنفيذ مجموعة من المشروعات الهامة خلال عام ٢٠١٦م، وسوف تتركز جهود الشركة في الآتي:

- ضمان التنفيذ الناجح للمشروعات الجديدة وفقا للجدول الزمنية المحددة لكل مشروع.
- توقيع اتفاقية شراء الطاقة مع شركة كهرباء المناطق الريفية لمشروع محطة إنتاج الكهرباء من طاقة الرياح في محافظة ظفار بسعة إنتاجية وقدرها ٥٠ ميجاوات، مع التشغيل التجاري المتوقع في عام ٢٠١٧م.
- إسناد وتوقيع إتفاقيات تنفيذ المشروعين المستقلين لمحطتي تحلية المياه في صلالة وجنوب الشرقية بسعة إنتاجية وقدرها ٢٢ مليون جالون يوميا و ١٧,٦ مليون جالون يوميا (على التوالي).
- العمل مع الشركة العمانية لنقل الكهرباء من أجل تحقيق خفض مستوى متوسط كمية الغاز المطلوبة لكل وحدة منتجة من الكهرباء.
- تطوير مبادرة إدارة الطلب مع كبار الصناعيين المستهلكين للطاقة.
- الانتهاء من صياغة اتفاقيات التبادل التجاري للكهرباء بين دول مجلس التعاون الخليجي.
- العمل مع الشركة العمانية لنقل الكهرباء وشركة تنمية نفط عمان لتقييم الجدوى الاقتصادية للمشروع المقترح للربط الكهربائي عبر خط نقل ٤٠٠ كيلو فولت الذي يربط شبكة نظام كهرباء ظفار مع شبكة كهرباء شركة تنمية نفط عمان ونزوى والدقم.



- المبادرة في عمليات إضافة سعة طاقة كهربائية جديدة وقدرها ٨٠٠ ميغاوات في الشبكة الرئيسية للمشاريع التي يبدأ تشغيلها التجاري في عام ٢٠٢١م.
 - طرح مناقصة المشروع المستقل لمحطة تحلية المياه في الحقم بسعة إنتاجية وقدرها ١٣ مليون جالون يوميا مع التشغيل التجاري المتوقع في نهاية عام ٢٠١٩م.
 - طرح مناقصة المشروع المستقل لمحطة تحلية المياه في خصب بسعة إنتاجية وقدرها ٣,٥ مليون جالون يوميا مع التشغيل التجاري المتوقع في نهاية عام ٢٠١٩م.
 - إكمال إعداد القواعد التفصيلية لمشروع سوق الكهرباء (السوق الفوري للطاقة).
 - تطوير ضمان الجودة والصحة والسلامة والبيئة في الشركة.
 - المبادرة في تبني إعادة تسمية مجموعة نماء.
 - العمل على دراسة مشروعات الطاقة المتجددة بالتعاون مع هيئة تنظيم الكهرباء.
 - بالإضافة إلى ذلك، فإن الشركة ستستمر في توجهاتها الاستراتيجية نحو بناء شركة عمالية رائدة من خلال تطبيق خطط الإحلال وخطط تنمية الموارد البشرية وبرنامج تطوير الخريجين.
- كما نود الإشارة إلى أنه في نهاية عام ٢٠١٥م خفضت وكالة ستاندراند اند بور التصنيف الائتماني للنظرة المستقبلية للشركة من (A-) إلى (BBB+) على خلفية التراجع الكبير في اسعار النفط وتأثيره السلبي على التصنيف الائتماني للسلطنة، وحيث إن هذا التصنيف قد صدر بما يتماشى مع التصنيف الائتماني للسلطنة فإنه لا يشكل عائقا للشركة.
- ويسرني أن أنتهز هذه الفرصة للإعراب عن تقديري لأعضاء مجلس الإدارة والإدارة التنفيذية وموظفي الشركة لتفانيهم وإخلاصهم والذي مكنا من تحقيق النجاح لسنة أخرى. وإني على ثقة بأن عملهم الدؤوب سيستمر لتحقيق مزيدا من النجاح في عام ٢٠١٦م. كما أود أن أنتهز هذه الفرصة لأعبر عن شكري لشركة الكهرباء القابضة، والهيئة العامة للكهرباء والمياه، وهيئة تنظيم الكهرباء، وجميع الوحدات الحكومية ذات الصلة وشركات القطاع على دعمهم المستمر ومساهماتهم على النجاح الذي تحقق خلال العام.
- وأخيرا وبالنيابة عن أعضاء مجلس الإدارة والإدارة التنفيذية وموظفي الشركة، أود أن أعرب عن خالص الامتنان والعرفان لولانا حضرة صاحب الجلالة السلطان قابوس بن سعيد المعظم - حفظه الله ورعاه - وحكومته الرشيدة للرعاية المستمرة والدعم السخي في سبيل تنمية وتطوير قطاع الكهرباء والمياه في السلطنة.

حمدان بن علي الهنائي
رئيس مجلس الإدارة



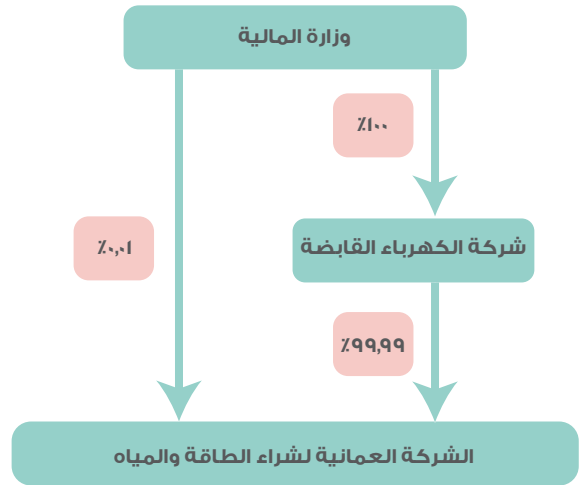
٣.١ عن الشركة

١.٣.١ الهيكل التنظيمي للمساهمين:

تأسست الشركة العمانية لشراء الطاقة والمياه (إحدى شركات مجموعة نماء) كشركة مساهمة مغلقة (ش.م.ع.م) في عام ٢٠٠٣م. ويحدد قانون تخصيص قطاع الكهرباء والمياه المرتبطة به (قانون القطاع) الصادر بالمرسوم السلطاني رقم (٢٠٤/٧٨) مهام واختصاصات الشركة. ووفقاً لخطة التحويل الواردة بقانون القطاع فقد تم تحويل أنشطة الكهرباء وتحلية المياه المرتبطة بها من وزارة الإسكان والكهرباء والمياه إلى الشركات التي تم تأسيسها وذلك وفقاً للمهام المحددة لكل شركة من هذه الشركات. علماً بأن سريان خطة التحويل قد بدأ بتاريخ ٢٠٠٥/٥/١م.

وقد تم تأسيس الشركة برأس مال قدره ٥٠٠,٠٠٠ ر.ع (خمسمائة ألف ريال عماني) موزعة على (٥٠٠,٠٠٠) سهم والقيمة الاسمية لكل سهم هي ريال عماني واحد. علماً بأن الشركة مملوكة بالكامل لحكومة السلطنة حيث أن (٩٩,٩٩٪) من رأس مال الشركة مملوك لشركة الكهرباء القابضة نيابة عن حكومة السلطنة في حين أن نسبة (٠,٠١٪) المتبقية مملوكة لوزارة المالية.

الشكل ١: الهيكل التنظيمي للمساهمين



٢.٣.١ الرخصة:

تقوم الشركة بتنفيذ الأنشطة التالية وفقاً للترخيص الصادر لها من قبل هيئة تنظيم الكهرباء ووفقاً لقانون القطاع الصادر بالمرسوم السلطاني رقم ٢٠٠٤/٧٨ والمعدل بالمرسوم السلطاني رقم ٢٠٠٩/٥٩ والمرسوم السلطاني رقم ٢٠١٣/٤٧:

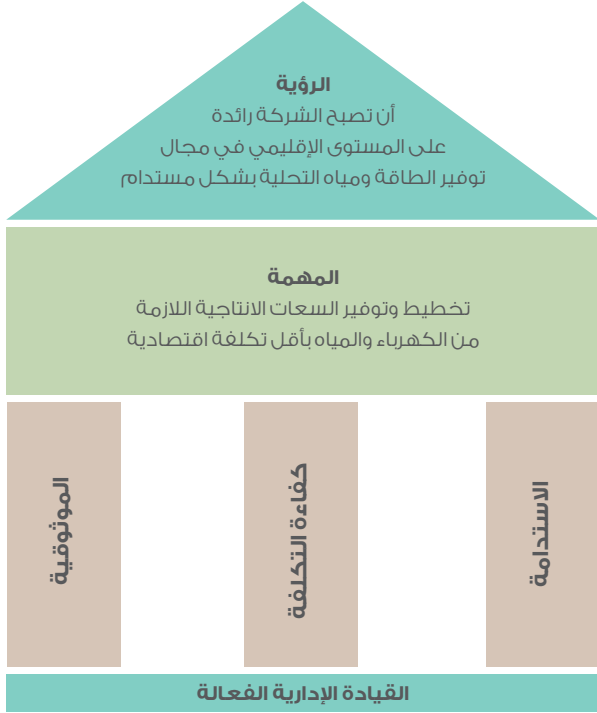
- ضمان توفير ساعات إنتاجية جديدة وناتج جديد بما يتوافق مع مهامها ومسئولياتها حسب الرخصة الصادرة وقانون القطاع.
- التعاقد مع الساعات الانتاجية والنتاج بما يتوافق مع مهامها ومسئولياتها حسب الرخصة الصادرة وقانون القطاع.
- توفير ساعات إنتاجية وناتج من مياه التحلية بما يتوافق مع المادتين ٧٤ و٨١ من قانون القطاع ومع الرخصة الصادرة.
- التخطيط المستقبلي للطلب على الكهرباء في سلطنة عمان وفقاً لقانون القطاع والرخصة الصادرة.
- استيراد وتصدير الكهرباء وفقاً لقانون القطاع والرخصة الصادرة.
- تزويد المرخص لهم بالتزويد بالكهرباء بالجملة مقابل تعرفه التزويد بالجملة.
- تزويد قسم المياه بمياه التحلية بالجملة طبقاً لاتفاق يبرم لهذا الغرض يحدد فيه مقابل هذا التزويد وشروطه وأوضاعه.
- ضمان بيع مياه منزوعة المعادن لأشخاص آخرين
- تدبير الحصول على الخدمات المساعدة وفقاً لمتطلبات الرخصة الصادرة وقانون القطاع.
- تدبير إمدادات الوقود لشركات إنتاج الطاقة / الطاقة والمياه.
- القيام بأعمال أخرى محددة في قانون القطاع.





٢.٤.١ رؤية الشركة ومهمتها

الشكل ٤: رؤية الشركة ومهمتها



٣.٤.١ التوجهات الاستراتيجية والأهداف للشركة:

الموثوقية:

- توفير ساعات كهرباء بدرجة عالية من الاعتمادية والكفاءة.
- توفير ساعات مياه بدرجة عالية من الاعتمادية والكفاءة.
- تنويع مصادر الطاقة.

كفاءة التكلفة:

- خفض تكلفة الطاقة
- خفض تكلفة المياه

الاستدامة:

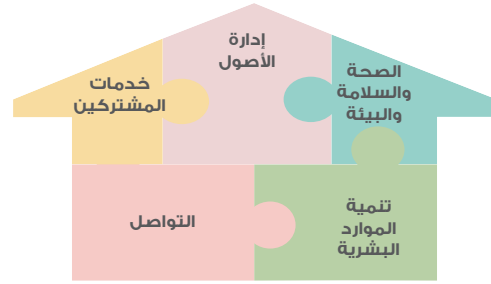
- الحد من نمو الطلب على الكهرباء
- التطوير والمحافظة على الكفاءات البشرية العمانية
- تطوير ضمان الجودة والصحة والسلامة والبيئة في الشركة

٤.١ إستراتيجية الشركة

١.٤.١ إستراتيجية عمل مجموعة نماء والقيم المشتركة بينها:

لقد تم صياغة استراتيجية عمل الشركة لكي تتماشى مع استراتيجية مجموعة نماء والتي تركز على خمسة عناصر رئيسية كما هو موضح أدناه.

الشكل ٢: إستراتيجية عمل مجموعة نماء



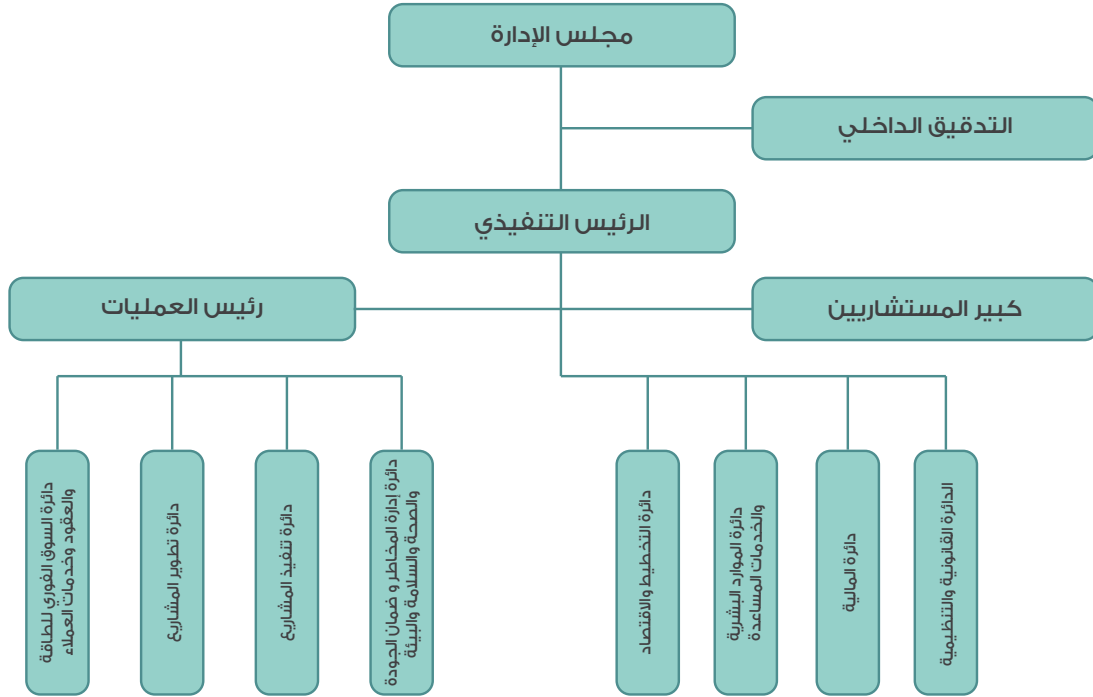
الشكل ٣: القيم المشتركة لمجموعة نماء



٥.١ أنشطة وإدارات الشركة المختلفة

١.٥.١ الهيكل التنظيمي والإداري

الشكل ٥: الهيكل التنظيمي والإداري للشركة



● دائرة السوق الفوري للطاقة والعقود ومتابعة العملاء:

تتولى دائرة العقود ومتابعة العملاء مهام إدارة جميع عقود الكهرباء والمياه الخاصة بالشركة العمانية لشراء الطاقة والمياه وتعمل كنقطة اتصال رئيسية مع جميع شركات إنتاج الطاقة والمياه الحالية. والدائرة أيضاً مسؤولة عن المحافظة على علاقات عمل طيبة مع جميع مزودي الخدمة والعملاء. بالإضافة إلى التأكد من أن الفواتير الشهرية المقدمة إلى الشركة تتماشى مع اتفاقيات شراء الطاقة والمياه، ومن مسؤوليات الدائرة إدارة الربط الكهربائي بين سلطنة عمان ودولة الإمارات العربية المتحدة للتبادل التجاري وفقاً لاتفاقية شراء الطاقة. كما تتولى الدائرة مهام إدارة السوق الفورية للطاقة وإعداد القواعد التفصيلية لحين تشغيل المشروع. وستكون الدائرة مسؤولة عن تنفيذ السوق الفورية للكهرباء في نظام شبكة الكهرباء الرئيسية.

٢.٥.١ الدوائر الرئيسية بالشركة

- **دائرة التخطيط والاقتصاد:** دائرة التخطيط والاقتصاد هي المسؤولة عن إعداد توقعات الطلب على الكهرباء، والتخطيط لسعة إنتاجية وناتج جديد للوفاء بمعيار أمن للإنتاج كما هو وارد في الرخصة الممنوحة للشركة، إضافة إلى تحديد ونشر المعلومات المتعلقة بتعريفه تزويد الكهرباء والمياه بالجملة.
- **دائرة تطوير المشاريع:** دائرة تطوير المشاريع مسؤولة عن تطوير متطلبات المشاريع من سعة إنتاج الطاقة الكهربائية وتحلية المياه وإجراء منافسة عادلة وشفافة متاحة للمستثمرين المحليين والأجانب لتوفير تلك السعة والتأكد من إبرام جميع العقود ذات الصلة.
- **دائرة تنفيذ المشاريع:** دائرة تنفيذ المشاريع مسؤولة عن التأكد من إتمام جميع مشاريع الشركة وفقاً للبرنامج الزمني للوفاء بتاريخ التشغيل التجاري. ويتضمن ذلك إدارة اتفاقيات شراء الطاقة/ الطاقة والمياه خلال المراحل الأولية من تشييد المشروع والتأكد من تحقيق المراحل الرئيسية للمشروع.



وتدريب وتنمية وتطوير الموارد البشرية، وسياسات ومبادرات التعمين، والرواتب وتقييم أداء الموظفين. بالإضافة إلى ذلك تقوم الدائرة بالإشراف على الشؤون الإدارية، والأرشفة وتقنية المعلومات بالشركة.

دائرة إدارة المخاطر و ضمان الجودة والصحة والسلامة: يتمثل دور هذه الدائرة في التأكد من التنفيذ الفعال لنظام إدارة الجودة المعمول به في الشركة والالتزام بمعايير الأيزو (9001:2008). وتتولى الدائرة مراقبة العمليات الداخلية بالشركة من خلال إجراء تدقيق الجودة، وتحديد جوانب القصور أو عدم الالتزام إن وجدت، وفرص تحسين الجودة. وعلاوة على ذلك فإن الدائرة مسؤولة عن رسم مخطط لعمليات الشركة وتحسين كفاءتها وفعاليتها، والتأكد من ترسيخ ثقافة الصحة والسلامة والبيئة المهنية بالشركة. بالإضافة إلى ذلك فإن القسم مسئول عن إدارة المخاطر المؤسسية من خلال المراجعة الدورية وتقديم التقارير إلى لجنة التدقيق.

٣.٥.١ الدوائر المساعدة وخدمات الدعم:

- **دائرة المالية:** تشرف دائرة الشؤون المالية على الأعمال المحاسبية والمالية بالشركة. كما تعمل الدائرة على ضمان كفاءة إدارة السيولة النقدية بالإضافة إلى إعداد الحسابات المالية وفقاً للقوانين وشروط الرخصة الممنوحة للشركة.
- **دائرة الشؤون القانونية والتنظيمية:** تتمثل مهام هذه الدائرة في التأكد من التزام الشركة الكامل بشروط الرخصة الممنوحة لها وبجميع المتطلبات القانونية لأعمال الشركة. بالإضافة إلى ذلك فإن هذه الدائرة تتعامل مع المنازعات التي قد تنشأ عن اتفاقيات شراء الطاقة/ الطاقة والمياه واتفاقيات بيع الغاز الطبيعي مع شركات القطاع، والعمل على حلها.
- **دائرة الموارد البشرية والخدمات المساندة:** تتمثل مسؤولية الدائرة في التركيز على الموضوعات المتعلقة بالموارد البشرية بالشركة، ويشمل ذلك إجراءات التوظيف،



٢. نبذة عن أعمال الشركة

١.٢ أهم الإنجازات خلال عام ٢٠١٥م

خلال عام ٢٠١٥م أنجزت الشركة عدداً من المشاريع الهامة شملت ساعات جديدة من الكهرباء والمياه، والاشراف على تنفيذ مشاريع جديدة للطاقة والمياه، والعمل على تنفيذ المبادرات الاستراتيجية الرئيسية، فيما يلي نبذة عن أهم المشاريع التي نفذت خلال العام:

● **مشروع محطة عبري للطاقة:** تم إسناد مشروع محطة كهرباء عبري إلى شركة الظاهرة لإنتاج الطاقة في ديسمبر من عام ٢٠١٥م وسوف يساهم المشروع في توفير إنتاج ميكر من الطاقة وقدرها ٩٧٧ ميجاوات خلال الفترة من أبريل إلى أكتوبر ٢٠١٨م على أن يتم البدء في التشغيل التجاري للمشروع في أبريل ٢٠١٩م بطاقة إنتاجية وقدرها ١٥٠٩ ميجاوات.

● **مشروع محطة صحر للطاقة المرحلة الثالثة:** تم إسناد مشروع محطة كهرباء صحر المرحلة الثالثة إلى شركة شناص لإنتاج الطاقة في ديسمبر من عام ٢٠١٥م على أن يتم البدء في التشغيل التجاري للمشروع في يناير ٢٠١٩م بطاقة إنتاجية وقدرها ١٧١٠ ميجاوات.

● **مشروع محطة كهرباء صلالة (المرحلة الثانية):** تم إسناد المشروع والتوقيع على إتفاقيات مشروع محطة كهرباء صلالة (المرحلة الثانية) مع شركة ظفار لإنتاج الطاقة. وسوف يساهم هذا المشروع في توفير سعة كهربائية تعاقدية قدرها ٤٤٥ ميجاوات حيث من المتوقع أن يتم البدء في التشغيل التجاري للمشروع في يناير ٢٠١٨م. وسيتم تنفيذ المشروع بجوار المحطة الحالية التابعة لشركة ظفار لإنتاج الطاقة.

● **مشروع محطة قريات لتحلية المياه:** تم التوقيع على إتفاقيات مشروع إنشاء محطة قريات لتحلية المياه مع شركة قريات لتحلية المياه. وتعمل المحطة بتقنية التناضح العكسي وتبلغ طاقتها الانتاجية اليومية ٢٠٠ ألف متر مكعب (٤٤ مليون جالون في اليوم). وقد بدأت فعليا عمليات الإنشاء في عام ٢٠١٥م على أن يبدأ التشغيل التجاري للمحطة في مايو ٢٠١٧م.

● **مشروع محطة بركاء لتحلية المياه:** في نوفمبر ٢٠١٥م تم إسناد مشروع إنشاء محطة بركاء لتحلية المياه المرحلة الرابعة إلى شركة بركاء لتحلية المياه بطاقة إنتاجية يومية وقدرها ٢٨١ ألف متر مكعب (٦٢ مليون جالون في اليوم) حيث تعمل المحطة بتقنية التناضح العكسي على أن يبدأ التشغيل التجاري للمحطة في مايو ٢٠١٨م.

● **مشروع محطة صحر لتحلية المياه (المرحلة الثانية):** في نوفمبر ٢٠١٥م تم إسناد مشروع إنشاء محطة صحر لتحلية المياه المرحلة الثانية إلى شركة تحلية مياه خليج عُمان بطاقة إنتاجية يومية وقدرها ٢٥٠ ألف متر مكعب (٥٥ مليون جالون في اليوم) حيث تعمل المحطة بتقنية التناضح العكسي، على أن يبدأ التشغيل التجاري للمحطة في مايو ٢٠١٨م.

● **مشروع تحلية المياه المؤقتة في قريات وأصيلة:** بناء على طلب الهيئة العامة للكهرباء والمياه وبغرض مواجهة النقص في مياه الشرب في بداية عام ٢٠١٦م فقد تم إسناد تنفيذ مشروع تحلية المياه المؤقتة في ولاية قريات بمحافظة مسقط ومنطقة أصيلة الساحلية بولاية جعلان بني بو علي بسعة إنتاجية وقدرها ١,٨ مليون جالون يوميا و٢,٢ مليون جالون يوميا (على التوالي) إلى شركة مسقط للمياه مع التشغيل التجاري المتوقع في شهري يونيو ويوليو ٢٠١٦م على التوالي.

● **مشروع توسعة محطة أكوا باور لتحلية المياه (بركاء المرحلة الأولى):** تم تشغيل مشروع المرحلة الثانية لتوسعة محطة تحلية المياه القائمة (بركاء المرحلة الأولى) من قبل شركة أكوا باور بركاء بسعة ١٠ مليون جالون يوميا.

● **تجديد إتفاقيات شراء الطاقة / الطاقة والمياه:** تم التوقيع على تجديد إتفاقية شراء الطاقة والمياه مع شركة الغبرة للطاقة والتحلية (محطة الغبرة لإنتاج الطاقة والمياه) ، كما تم التوقيع مع شركة وادي الجزي للطاقة لتجديد إتفاقية شراء الطاقة (محطة وادي الجزي للطاقة) حتى عام ٢٠١٨م.

● **تحسين كفاءة استهلاك الوقود (الغاز):** من خلال الاهتمام بالأولويات الوطنية لإدارة واستخدام موارد الغاز الطبيعي والتكلفة المتزايدة في دعم الوقود فقد أطلقت الشركة مبادرة مشتركة مع الشركة العمانية لنقل الكهرباء لإجراء مزيد من التحسينات في استخدام الغاز من قبل محطات الكهرباء والمياه. في عام ٢٠١٥م تم تحقيق خفض بنسبة ٨٪ في متوسط كمية الغاز المطلوبة لكل وحدة منتجة من الكهرباء.

٢.٢ المبادرات الرئيسية لعام ٢٠١٦م

١.٢.٢ المبادرات الاستراتيجية:

● **تجديد إتفاقيات شراء الطاقة / الطاقة والمياه:** تتوقع الشركة أن يتم الانتهاء من التفاوض مع ملاك محطة بركاء للطاقة وتحلية المياه (المرحلة الأولى) ومحطة الكامل للطاقة في عام ٢٠١٦م بخصوص مقترح تجديد إتفاقيات شراء الطاقة/شراء المياه والتي من المتوقع أن تنتهي خلال السنوات القليلة القادمة.

● **السوق الفوري للكهرباء:** تقوم الشركة حاليا بإعداد التنظيمات والإجراءات التفصيلية المطلوبة لتطبيق السوق الفوري للكهرباء في الشبكة الرئيسية للكهرباء والذي يهدف إلى إقامة سوق تنافسي للكهرباء في سلطنة عمان. ووفقا للجدول الزمني للمشروع فمن المتوقع أن تبدأ الفترة التجريبية للسوق خلال عام ٢٠١٩م على أن يبدأ تشغيل السوق بشكل تام في عام ٢٠٢٠م. وقد صممت خطة تطوير سوق الكهرباء الفوري لتمثل أفضل الممارسات العالمية في تصميم أسواق الكهرباء لدول أخرى مع وجود تغييرات توافق وضع السلطنة.

● **هيئة الربط الكهربائي الخليجي:** تخطط الشركة للمشاركة في النشاط الكهربائي التجاري مع دول الخليج العربي لما يحققه ذلك من مكاسب وفوائد عديدة لعل من أهمها تحقيق الاحتياطي المطلوب من الطاقة الكهربائية في كل دولة من دول المجلس وتقليل تكلفة إنتاجها والتغطية المتبادلة في حالة الطوارئ والاستفادة من الفائض مما يساعد كثيرا في تخفيض احتمال انقطاع الكهرباء في أوقات الذروة. وهذا من شأنه خلق خيار بديل للساعات الكهربائية على المدى القصير، حيث اضطرت الشركة سابقا إلى استئجار مولدات الديزل المؤقتة عند الحاجة، وتخطط الشركة إلى تحقيق المكاسب والفوائد من الربط الكهربائي الخليجي بالتعاون مع الشركة العمانية لنقل الكهرباء وهيئة تنظيم الكهرباء.

● **ربط الشبكة الرئيسية مع شبكة كهرباء تنمية نفط عمان:** وقعت الشركة مذكرة تفاهم مع الشركة العمانية لنقل الكهرباء وشركة تنمية نفط عمان لتقييم الجدوى الاقتصادية للمشروع المقترح للربط الكهربائي عبر خط نقل ٤٠٠ كيلو فولت يربط شبكة نظام كهرباء ظفار مع شبكة كهرباء شركة تنمية نفط عمان ونزوى والدقم.



مشروع محطة كهرباء صلالة (المرحلة الثانية): جاري العمل في مشروع إنشاء محطة كهرباء صلالة (المرحلة الثانية) من قبل شركة ظفار لإنتاج الطاقة. وسوف يساهم هذا المشروع في توفير سعة كهربائية تعاقدية قدرها ٤٤٥ ميغاوات حيث من المتوقع أن يتم البدء في التشغيل التجاري للمشروع في يناير ٢٠١٨م. وسيتم تنفيذ المشروع بجوار المحطة الحالية التابعة لشركة ظفار لإنتاج الطاقة.

٣.٢.٢ مشروعات قيد التطوير :

مشروع محطة جديدة لتحلية المياه في صلالة: بدأت المبادرة في عام ٢٠١٥م بطاقة إنتاجية يومية ١٠ ألف متر مكعب (٢٢ مليون جالون في اليوم) ويتوقع أن يبدأ التشغيل التجاري للمحطة في يناير ٢٠١٩م. على أن يتم تنفيذ المشروع بجانب المحطة الحالية (صلالة لانتاج الكهرباء وتحلية المياه).

مشروع محطة تحلية شرقية: من المخطط إقامة محطة تحلية جديدة في الأشخرة بالمنطقة الشرقية بسعة (٨٠٠٠) متر مكعب يوميا (١٧,٦ مليون جالون) بحيث تعمل المحطة بتقنية التناضح العكسي. ويتوقع أن يبدأ التشغيل التجاري للمحطة في الربع الثاني من عام ٢٠٢٠م.

محطة كهرباء جديدة في ٢٠٢١: دراسة مواقع جديدة لاضافة سعة إضافية من الكهرباء في الشبكة الرئيسية في عام ٢٠٢١م حيث من المتوقع أن يتم البدء في الاجراءات الاولية للتناقص في الربع الاخير من عام ٢٠١٦م.

مشروع محطة جديدة لتحلية المياه في الدقم: تبلغ الطاقة الانتاجية للمشروع في حدود ٦٠ ألف متر مكعب يوميا (١٣,٢ مليون جالون في اليوم) بحيث تعمل المحطة بتقنية التناضح العكسي. حيث تم طرح مناقصة التأهيل المسبق للشركات في ديسمبر ٢٠١٥م وتتوقع الشركة أن يتم طرح مناقصة العروض النهائية للشركات المتأهلة في عام ٢٠١٦م وذلك حسب موافقة هيئة المنطقة الاقتصادية الخاصة بالدقم على موقع المشروع المقترح. ويتوقع أن يبدأ التشغيل التجاري للمحطة في الربع الرابع من عام ٢٠١٩م.

مشروع محطة جديدة لتحلية المياه في خصب: تبلغ الطاقة الانتاجية للمشروع في حدود ١٦ ألف متر مكعب يوميا (٣ مليون جالون في اليوم) بحيث تعمل المحطة بتقنية التناضح العكسي. ويتوقع أن يبدأ التشغيل التجاري للمحطة في الربع الرابع من عام ٢٠١٩م. كما يتوقع أن يتم البدء في الاجراءات الاولية للتناقص في عام ٢٠١٦م وذلك حسب موافقات الجهات المختصة على موقع المشروع المقترح.

مشروعات الطاقة المتجددة: تتوقع الشركة دراسة الاستخدام المحتمل لمصادر الطاقة المتجددة في إنتاج الكهرباء مثل الطاقة الشمسية وطاقة الرياح إستكمالا لمصادر إنتاج الطاقة القائمة على استهلاك الغاز في السلطنة. وبالرغم من عدم وجود التزامات حالية لمشروعات الطاقة المتجددة في الشبكة الرئيسية إلا أن هناك خطة تحت الدراسة والتطوير مع هيئة تنظيم الكهرباء.

إدارة الاستجابة للطلب: أنهت الشركة التقييم الأولي لإدارة الاستجابة للطلب على الكهرباء في عام ٢٠١٥م وذلك بالتركيز على كبار مستهلكي الطاقة. ومن المقرر معرفة نتائج تقييم الدراسة في عام ٢٠١٦م، من أجل تقييم آليات التعاقد وتحديد المواعيد المحتملة. ويهدف هذا البرنامج إلى تخفيض ذروة الطلب على الكهرباء للتعاقدات اعتبارا من عام ٢٠١٧م فصاعدا.

تطوير منهجية مشتريات جديدة: لإكمال تمديد اتفاقيات شراء الطاقة والمياه بسعة جديدة. حيث تقوم الشركة حاليا بتطوير منهجية جديدة لتطوير سعة جديدة تسمح للمحطات التي تقوم بإنتاج الطاقة حاليا والتي تقارب عقودها على الانتهاء في المنافسة لعقود جديدة طويلة الأجل.

٢.٢.٢ مشروعات قيد التنفيذ :

مشروع ربط شبكة نظام كهرباء ظفار مع شبكة كهرباء شركة تنمية نفط عمان: تم التوقيع على اتفاقية الشراء والبيع لمشروع ربط شبكة نظام كهرباء ظفار مع شبكة كهرباء شركة تنمية نفط عمان بين ثمريت وهرويل من خلال خط جهد ١٣٢ كيلو فولت.

مشروع محطة تحلية المياه بالغبرة: تمتلك شركة مدينة مسقط لتحلية المياه هذا المشروع والذي بلغ مراحلة الانشائية الاخيرة حيث من المتوقع أن يتم التشغيل التجاري في الربع الاول من عام ٢٠١٦م. تبلغ السعة التعاقدية لهذا المشروع ٤٢ مليون جالون يوميا من مياه الشرب، وذلك باستخدام تقنية التناضح العكسي لتحلية مياه البحر. بموجب التعديلات التي طرأت على قانون القطاع المرسوم السلطاني رقم (٢٠١٣/٤٧) يصنف هذا المشروع على انه الأول باعتباره مشروع ذو طبيعة خاصة (مشروع مياه مستقل) مرخص من قبل هيئة تنظيم الكهرباء.

المرحلة الثانية لمشروع توسعة محطة أكوا باور لتحلية المياه (بركاء المرحلة الاولى): ما يزال العمل جاري بالمشروع من قبل الشركة المالكة للمحطة الحالية (أكوا باور بركاء لتحلية المياه) لتوسعة محطة تحلية المياه الحالية بسعة إنتاجية وقدرها ١٢,٥ مليون جالون يوميا. علما بأنه تم إنجاز التشغيل التجاري للجزء الاول لمشروع المرحلة الثانية بسعة ٧,٥ مليون جالون يوميا، كما تم أيضا إنجاز التشغيل التجاري للجزء الثاني بسعة ٢,٥ مليون جالون يوميا. ومن المتوقع أن يتم تحقيق التشغيل التجاري الكلي لمشروع التوسعة في الربع الاول من عام ٢٠١٦م بسعة إجمالية وقدرها ١٢,٥ مليون جالون يوميا.

مشروع توسعة محطة صور لتحلية المياه: تقوم شركة الشرقية لتحلية المياه بتنفيذ مشروع توسعة محطة صور لتحلية المياه والذي سوف يضيف سعة انتاجية وقدرها ١٢,٥ مليون جالون يوميا إلى السعة الانتاجية الحالية للمحطة والتي تبلغ ١٩ مليون جالون يوميا. ومن المتوقع أن يتم البدء في المشروع في سبتمبر ٢٠١٦م.

مشروع محطة قريات لتحلية المياه: جاري العمل في مشروع إنشاء محطة قريات لتحلية المياه والتي تعمل بتقنية التناضح العكسي وتبلغ طاقتها الانتاجية اليومية ٤٤ مليون جالون في اليوم، على أن يبدأ التشغيل التجاري للمحطة في مايو ٢٠١٧م.

مشروع محطة كهرباء مسندم: جاري العمل في مشروع إنشاء محطة كهرباء مسندم والذي سوف يساهم في توفير سعة كهربائية تعاقدية قدرها ١٢٠ ميغاوات حيث يتم تطوير وإنشاء المشروع بواسطة شركة النفط العمانية وشركة آل جي وتم التوقيع على اتفاقيات المشروع في ابريل ٢٠١٥م. ومن المتوقع أن يتم البدء في التشغيل التجاري للمشروع في ديسمبر من عام ٢٠١٦م.



٣. أبرز النتائج المالية

الإطار التنظيمي

الجدول ١: مصدر إيرادات الشركة

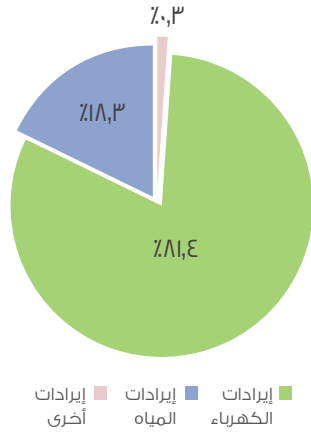
ألف ر.ع	٢٠١٥	٢٠١٤
إيرادات التوريد بالجملة من الكهرباء	٥٨١,٧٣٨	٣٧٧,٣٥٤
إيرادات التوريد بالجملة من المياه	١٣١,١١٧	٩٤,٩١٩
إيرادات أخرى*	١,٨٩١	١,١٩٣
الإجمالي	٧١٤,٧٤٦	٤٧٣,٤٦٦

* تعبر الإيرادات الأخرى عن إيرادات تغطية تكاليف مشروع محطة الغبرة لتوليد المياه.

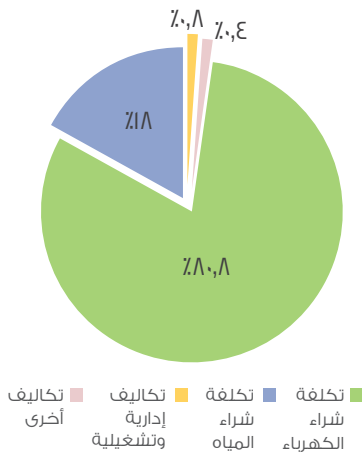
الجدول ٢: مصروفات الشركة

ألف ر.ع	٢٠١٥	٢٠١٤
تكلفة شراء الكهرباء	٥٧٦,٨٠٤	٣٧١,٦٥٠
تكلفة شراء المياه	١٢٨,٢٨١	٩٣,٧٧٩
تكاليف أخرى	٢,٩١٥	٢,٣٠٤
تكاليف إدارية وتشغيلية	٥,٦٠٨	٤,٦١٥
الإجمالي	٧١٣,٦٠٨	٤٧٢,٣٤٨
الأرباح/الخسائر قبل الضرائب (الإطار التنظيمي)	١,١٣٨	١,١٢٧
الأرباح/الخسائر قبل الضرائب (القوائم المالية)	(١,٦٢٧)	(٢,١٢٣)

الشكل ٦: مصدر إيرادات الشركة



الشكل ٧: مصروفات الشركة



تعتبر الشركة طرفاً في إتفاقيات طويلة الأجل لشراء الطاقة والمياه. ووفقاً لمعايير التقارير المالية الدولية يتم التعامل مع هذه العقود على أنها عقود إيجار، كما تتطلب الاعتراف بالتكلفة إستناداً إلى تصنيف عقود الإيجار - عقود الإيجار التشغيلي أو التمويلي - وفقاً لمعيار المحاسبة الدولية رقم ١٧. ويعترف الإطار التنظيمي بالتزامات السداد التعاقدية في ظل إتفاقيات شراء الطاقة / إتفاقيات شراء الطاقة والمياه من حيث التكلفة والسماح لتغطية التكاليف من خلال آلية التحكم بالأسعار. في ضوء القوائم المالية فإن الشركة تعترف بالإيرادات حسب متطلبات آلية التحكم بالأسعار، والتي تكون على أساس منهجية الالتزام بالدفع والاعتراف بالتكاليف على أساس محاسبة الإيجار.

إن الخسارة المترتبة في قائمة الدخل والخسائر المتراكمة في الميزانية العمومية هي بسبب عدم تطابق في أساس الإيرادات المحاسبية والتكاليف. يبين الرسم البياني أدناه الربحية على أساس الإطار المحاسبي حسب التقارير المالية الدولية والإطار التنظيمي. ويتضح من ذلك تحقيق الشركة في عام ٢٠١٥ م صافي أرباح قبل الضريبة بلغت ١,١٣٨ مليون ر.ع (مليون ومائة



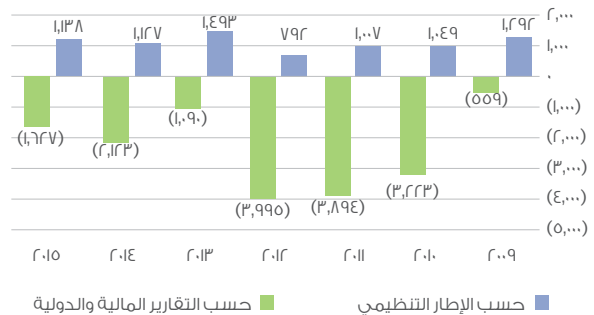
مع التصنيف الائتماني للسلطنة فإنه لا يشكل عائقاً للشركة. التصنيف الائتماني الحالي للشركة العمانية لشراء الطاقة والمياه، حسب التصنيف المعد من قبل وكالتي التصنيف الائتماني في العالم في عام ٢٠١٥م كان على النحو التالي:

- تصنيف وكالة ستاندرد أند بورز للخدمات: "BBB+"
- تصنيف موديز لخدمات المستثمرين: - 'A1/Stable'

تتفهم وكالات التصنيف الأمور المرتبطة بالمعالجة المحاسبية لاتفاقيات شراء الطاقة /الطاقة والمياه/المياه في حسابات الشركة بما يتماشى مع معيار المحاسبة الدولية رقم (IAS17) وتوصلت إلى أن ذلك ليس له تأثير يذكر على قدرة الشركة على الوفاء بالتزاماتها ويمكن الحصول على نسخة من تقارير التصنيف الائتماني من موقع الشركة على شبكة المعلومات.

وثمانية وثلاثون ألف ريال عماني) على أساس الاطار التنظيمي. بينما تشير القوائم المالية المدققة - في ظل إطار التقارير المالية الدولية - صافي خسائر مالية وقدرها ١,٦٢٧ مليون ر.ع (مليون وستمائة وسبعة وعشرون ألف ريال عماني).

الشكل ٨: الأرباح والخسائر قبل الضريبة (ألف ريال عماني)



التصنيف الائتماني:

في نهاية عام ٢٠١٥م خفضت وكالة ستاندرد اند بورز التصنيف الائتماني للنظرة المستقبلية للشركة إلى "BBB+" على خلفية التراجع الكبير في اسعار النفط وتأثيره السلبي على التصنيف الائتماني للسلطنة. وحيث أن هذا التصنيف قد صدر بما يتماشى



٤. أبرز النتائج التشغيلية (حسب الإطار التنظيمي)

١.٤ مجال الشراء في الشبكة الرئيسية – الكهرباء

الجدول ٣: مجال الشراء – الكهرباء

البيان	الوحدات	٢٠١٥	٢٠١٤	الاختلاف
الوحدات المشتراة	جيجاوات.ساعة	٢٨,٣٥٤	٢٤,٩٨١	٪١٤
إجمالي التكاليف	ألف ريال عماني	٤٩٢,٨٨٩	٣٠٦,٦٥٩	٪٦١
متوسط التكلفة لكل ميغاوات ساعة	ريال عماني	١٧,٤	١٢,٣	٪٤٢
صافي إيرادات التزويد بالجملة	ألف ريال عماني	٤٩٨,٣٧٤	٣٣٩,٦٨٨	٪٤٧
صافي إيرادات التزويد بالجملة لكل ميغاوات ساعة	ريال عماني	١٧,٦	١٣,٦	٪٢٩

أدى ارتفاع الطلب على الكهرباء إلى زيادة عدد الوحدات المشتراة بنسبة قدرها ١٤٪، وقد تم تسجيل هذه الزيادة في الطلب بنسب متفاوتة عبر شركات توزيع الطاقة الكهربائية: شركة مسقط لتوزيع الكهرباء (١٥٪)، شركة كهرباء مزون (١٣٪) وشركة كهرباء مجان (١٣٪). علماً بأن احتساب عائدات الشركة يتم على أساس التكلفة مضافاً إليها معادلة (التكلفة المضافة)، ولذلك فإن زيادة متوسط التكلفة لكل ميغاوات ساعة يؤدي إلى زيادة في عائدات التزويد بالجملة لكل ميغاوات ساعة. وقد أدى رفع أسعار الغاز الطبيعي إلى الضعف (من ١,٥ دولار لكل مليون وحدة حرارية إلى ٣ دولار) إلى الزيادة في تكاليف شراء الطاقة من المحطات وكذلك إيرادات التزويد بالجملة.

٢.٤ مجال الشراء في شبكة كهرباء ظفار – الكهرباء

الجدول ٤: مجال الشراء – الكهرباء

البيان	الوحدات	٢٠١٥	٢٠١٤	الاختلاف
الوحدات المشتراة	جيجاوات.ساعة	٢,٩٤١	٢,٦٥١	٪١١
إجمالي التكاليف	ألف ريال عماني	٨٣,٠٦٢	٦٤,٠٥٥	٪٣٠
متوسط التكلفة لكل ميغاوات ساعة	ريال عماني	٢٨,٢	٢٤,٢	٪١٧
صافي إيرادات التزويد بالجملة	ألف ريال عماني	٥٢,٩٤٢	٣٧,٦٦٥	٪٤١
صافي إيرادات التزويد بالجملة لكل ميغاوات ساعة	ريال عماني	١٨,٠	١٤,٢	٪٢٧

لقد سجل طلب المستهلكين على الكهرباء بمحافظة ظفار ارتفاعاً نسبياً بالمقارنة مع عام ٢٠١٤م وبنسبة قدرها ١١٪. وقد أدى رفع أسعار الغاز الطبيعي إلى الضعف (من ١,٥ دولار لكل مليون وحدة حرارية إلى ٣ دولار) إلى الزيادة في تكاليف شراء الطاقة من المحطات بنسبة ٣٠٪ وزيادة متوسط التكلفة لكل ميغاوات ساعة بنسبة ١٧٪ وزيادة إيرادات التزويد بالجملة بنسبة ٤١٪ وزيادة إيرادات التزويد بالجملة كل ميغاوات ساعة بنسبة ٢٧٪.

٣.٤ مجال الشراء – المياه

الجدول ٥: مجال شراء المياه – الشبكة الرئيسية وظفار

البيان	الوحدات	٢٠١٥	٢٠١٤	الاختلاف
الوحدات المشتراة	ألف متر مكعب	٢٤٣,٨٣٠	٢٠٧,٣٩٩	٪١٨
إجمالي التكاليف	ألف ريال عماني	١٢٨,٢٨١	٩٣,٧٧٩	٪٣٧
متوسط التكلفة للمتر مكعب	ريال عماني	٠,٥٢٦	٠,٤٥٢	٪١٦
صافي إيرادات التزويد بالجملة	ألف ريال عماني	١٣٥,١٠١	٩٤,٩١٩	٪٤٢
صافي إيرادات التزويد بالجملة لكل متر مكعب	ريال عماني	٠,٥٥٤	٠,٤٥٧	٪٢٦

أدى ارتفاع الطلب على المياه إلى الزيادة في وحدات المياه المشتراة بنسبة قدرها ١٨٪. وتعود أسباب الزيادة في إيرادات التزويد بالجملة وتكاليف شراء الطاقة إلى زيادة كميات المياه المنتجة وزيادة في تكاليف إنتاج الكهرباء والمياه نتيجة رفع أسعار الغاز الطبيعي إلى الضعف (من ١,٥ دولار لكل مليون وحدة حرارية إلى ٣ دولار).



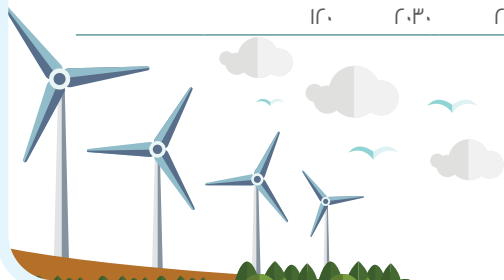
٥. نظرة عامة على الأداء التشغيلي

١.٥ إتفاقيات شراء والتزويد بالجملة:

تقوم الشركة العمانية لشراء الطاقة والمياه بشراء الطاقة الكهربائية والمياه وفقاً لاتفاقيات شراء الطاقة أو إتفاقيات شراء الطاقة والمياه أو إتفاقيات شراء المياه المبرمة مع شركات إنتاج الطاقة الكهربائية وتحلية المياه المختلفة، ومدة هذه الاتفاقيات بوجه عام هي خمسة عشر عاماً (ما عدا إتفاقيات شراء المياه التي تكون ٢٠ عاماً).

الجدول ٦: إتفاقيات شراء الطاقة والمياه طويلة الاجل

اسم المحطة	نوع التعاقد	وضع المحطة	بداية التعاقد	نهاية التعاقد	السعة الإنتاجية للكهرباء ميغاوات	سعة مياه التحلية ألف م ^٣ /يوم
محطة الغبرة للكهرباء وتحلية المياه	اتفاقية لشراء الطاقة والمياه	في وضع التشغيل	٢٠٠٥	٢٠١٨	٢٥٣	٣١ إلى ٣٦.٨
محطة كهرباء الرسيل	اتفاقية لشراء الطاقة	في وضع التشغيل	٢٠٠٥	٢٠٢٢	٦٦٥	
محطة كهرباء وادي الجزي	اتفاقية لشراء الطاقة	في وضع التشغيل	٢٠٠٥	٢٠١٨	٢٤٥	
الشركة المتحدة للطاقة (منج)	اتفاقية لشراء الطاقة	في وضع التشغيل	١٩٩٦	٢٠٢٠	٢٧٣	
شركة الكامل للطاقة	اتفاقية لشراء الطاقة	في وضع التشغيل	٢٠٠٢	٢٠١٧	٢٨١	
أكوا باور بركاء للطاقة (بركاء ١)	اتفاقية لشراء الطاقة والمياه	في وضع التشغيل	٢٠٠٣	٢٠١٨	٤٣٥	٥٠
شركة صحرار للطاقة (صحرار ١)	اتفاقية لشراء الطاقة والمياه	في وضع التشغيل	٢٠٠٧	٢٠٢٢	٥٨٥	٣٣
شركة أس.أم. أن بركاء للطاقة	اتفاقية لشراء الطاقة والمياه	في وضع التشغيل	٢٠٠٩	٢٠٢٤	٦٧٤	٢٦.٤
شركة الباطنة للطاقة (صحرار ٢)	اتفاقية لشراء الطاقة	في وضع التشغيل	٢٠١٣	٢٠٢٨	٧٤٤	
شركة السواوي للطاقة (بركاء ٣)	اتفاقية لشراء الطاقة	في وضع التشغيل	٢٠١٣	٢٠٢٨	٧٤١	
شركة العنقاء للطاقة (صور)	اتفاقية لشراء الطاقة	في وضع التشغيل	٢٠١٤	٢٠٢٩	٢,٠٠٠	
محطة تحلية مدينة مسقط (الغبرة)	اتفاقية لشراء المياه	تحت الإنشاء	٢٠١٤	٢٠٣٤		٤٢
شركة الشرقية لتحلية للمياه	في وضع التشغيل					١٨,٤
مشروع توسعة المحطة	اتفاقية لشراء المياه	تحت الإنشاء	٢٠١٤	٢٠٣٦		١٠,٦
سيمكوب صلالة للطاقة وتحلية المياه (صلالة ١)	اتفاقية لشراء الطاقة والمياه	في وضع التشغيل	٢٠١٢	٢٠٢٧	٤٤٥	١٥
شركة ظفار لإنتاج الطاقة	اتفاقية لشراء الطاقة	في وضع التشغيل	٢٠١٤	٢٠٣٤	٢٧٣	
محطة كهرباء صلالة (المرحلة الثانية ٢)	اتفاقية لشراء الطاقة	تحت الإنشاء	٢٠١٤	٢٠٣٤	٤٤٥	
محطة تحلية قريات	اتفاقية لشراء المياه	تحت الإنشاء	٢٠١٥	٢٠٣٥		٤٤
محطة كهرباء مسندم	اتفاقية لشراء الطاقة	تحت الإنشاء	٢٠١٥	٢٠٣٠		١٢٠

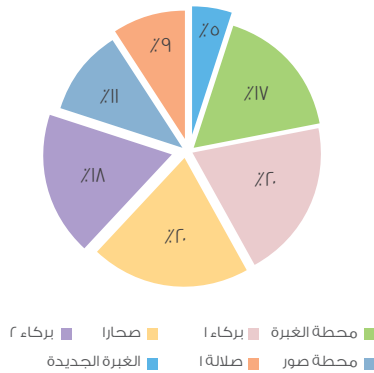


الجدول ٧: بيانات التشغيل الرئيسية لعام ٢٠١٥

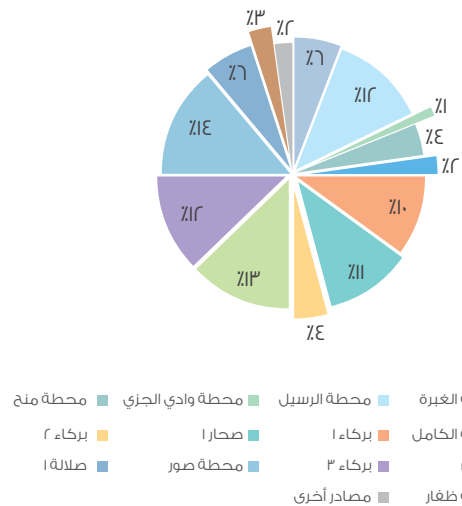
المحطة	كمية الطاقة المشتراة (جيجاوات ساعة)	نسب التشغيل من محطات الكهرباء %	كمية المياه المشتراة (مليون متر مكعب)	نسب التشغيل من محطات المياه % خلال العام	كمية وقود الغاز المستهلك (مليون متر مكعب)
محطة الغبرة للكهرباء وتحلية المياه	١,٧٩١	٩٣%	٤٢.١	٨٢%	٧٦٩.٢
محطة كهرباء الرسيل	٣,٦٥٤	٦٤%			١١٩٨.٦
محطة كهرباء وادي الحزي	٤٢٤	٢٣%			١٤٣.٦
محطة كهرباء منح	١,٢٩١	٥٨%			٤٢٩.٢
محطة كهرباء الكامل	٥٧٨	٢٤%			١٨٦.١
محطة كهرباء وتحلية مياه بركاء المرحلة ١	٣,٠٩٣	٨٣%	٤٨.٣	٩٤%	١٠٤٥.٩
محطة كهرباء وتحلية مياه صحرار المرحلة ١	٣,٣٤٦	٦٥%	٤٧.٩	٨٨%	٨٩٢
محطة كهرباء وتحلية مياه بركاء المرحلة ٢	١,١٥١	٢٠%	٤٣.١	٩٨%	٤١١.٩
محطة كهرباء صحرار المرحلة ٢	٤,٤٤٢	٦٤%			٦٩٥.٣
محطة كهرباء بركاء المرحلة ٣	٣,٨٣٤	٥٩%			٦٨٥.٤
محطة كهرباء صور	٤,٣٩٠	٢٥%			٨٨٤.٦
محطة تحلية مياه صور			٢٧.٥	٩٠%	٤٨٢.٣٥
محطة كهرباء وتحلية مياه صلالة المرحلة ١	١,٨٧٣	٤٨%	٢١.٨	٨٨%	٤٨٨.١
محطة شركة ظفار لإنتاج الطاقة	١,٠٦٦	٤٤%			٣٥٤.٤
محطة تحلية مياه الغبرة (المحطة الجديدة)			١١.٦		
مصادر أخرى	٦٦٠	٢٥%			
الاجمالي	٣١,٢٩٣		٢٤٢,٣		٨٢٣٢.٤

انخفاض نسبة الاستفادة من الطاقة الانتاجية بشكل عام بسبب نمط الطلب الموسمي والذي يتم إنشاء السعة القصوى بناء على ذروة الطلب في الصيف بينما ينخفض معدل شراء الطاقة الكهربائية خلال شهور الشتاء. وتقوم الشركة العمانية لنقل الكهرباء بإدارة توزيع الأحمال على أساس الجدارة الاقتصادية /كفاءة المحطات والتي تخضع لضوابط تقنية مثل ضوابط نقل الكهرباء وكذلك تشغيل المحطات لمقابلة الطلب وضمان توفير الكهرباء والمياه.

نسبة تشغيل المياه



نسبة تشغيل محطات كهرباء





٢.٥ كميات شراء وبيع الطاقة والمياه خلال عام ٢٠١٥ م :

الشكل ٩: كميات شراء وبيع الطاقة والمياه خلال عام ٢٠١٥ م للشبكة الرئيسية

الشركة العمانية لشراء الطاقة والمياه	
إجمالي الطاقة	٢٨,٣٥٤ ج س
إجمالي المياه	٢٢٢ م م



الشراء من شركات إنتاج الطاقة والمياه		
المحطة	كهرباء	مياه
الرسيل	٣,٦٥٤ ج س	
وادي الجزي	٤٢٤ ج س	
منح	١,٢٩١ ج س	
الكامل	٥٧٨ ج س	
صحار II	٤,١٤٣ ج س	
بركاء III	٣,٨٣٤ ج س	
صور	٤,٣٩١ ج س	
أخرى	٦٥٨ ج س	
الغبرة	١,٧٩١ ج س	٢٢ م م
بركاء I	٣,٠٩٣ ج س	٥٠ م م
صحار I	٣,٣٤٦ ج س	٤٨ م م
بركاء II	١,١٥١ ج س	٤٣ م م
صور للمياه		٢٧ م م
محطة تحلية مياه الغبرة		١٢ م م



كميات التوريد بالجملة	
شركة مسقط لتوزيع الكهرباء	١١,١٥١ ج س
شركة كهرباء مزون	٨,٥٨٢ ج س
شركة كهرباء مجان	٨,٦٢١ ج س
الهيئة العامة للكهرباء والمياه	٢٢٢ م م

الشكل ١٠: كميات شراء وبيع الطاقة والمياه خلال عام ٢٠١٥ م لنظام كهرباء ظفار

الشركة العمانية لشراء الطاقة والمياه	
إجمالي الطاقة	٢,٩٤١ ج س
إجمالي المياه	٢٢ م م



الشراء من شركات إنتاج الطاقة / المياه		
المحطة	كهرباء	مياه
ظفار لإنتاج الطاقة	١,٠٦٦ ج س	
سيمبكوب كهرباء	١,٨٧٣ ج س	٢٢ م م
أخرى	٢ ج س	



كميات التوريد بالجملة	
ظفار للطاقة	٢,٩٤١ ج س
المديرية العامة للمياه	٢٢ م م

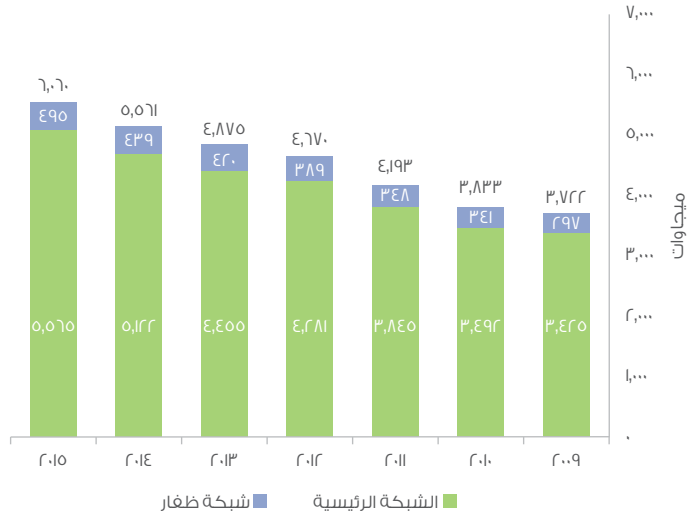


٣.٥ الطلب على الكهرباء وموارد إنتاج الطاقة الكهربائية: (٢٠١٥-٢٠٠٩)

الشكل ١١: الطلب على الكهرباء في وقت الذروة في الشبكة الرئيسية ونظام كهرباء ظفار (٢٠١٥-٢٠٠٩)

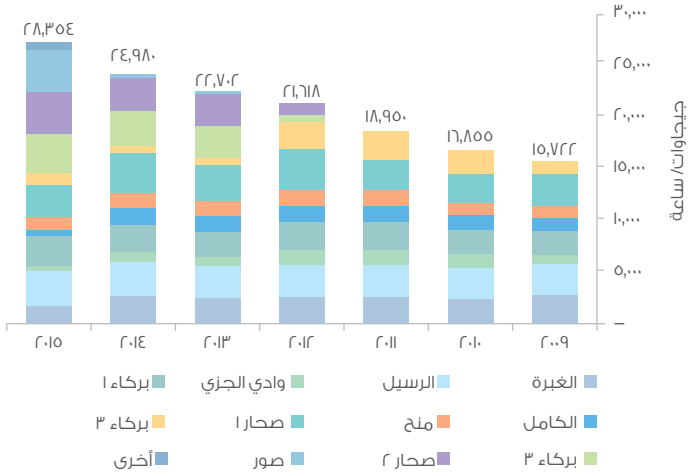
يبين الشكل ارتفاع الطلب على الكهرباء في وقت الذروة في الشبكة الرئيسية من ٣٤٢٥ ميغاوات في عام ٢٠٠٩ إلى ٥٥٦٥ ميغاوات في عام ٢٠١٥ مع متوسط نمو سنوي قدره ٨,٤٪ في الشبكة الرئيسية (مع ارتفاع وقدره ٩٪ في عام ٢٠١٥ مقارنة بعام ٢٠١٤).

وكذلك متوسط نمو سنوي وقدره ٨,٩٪ في نظام كهرباء ظفار (مع ارتفاع وقدره ٣٪ في عام ٢٠١٥ مقارنة بعام ٢٠١٤).



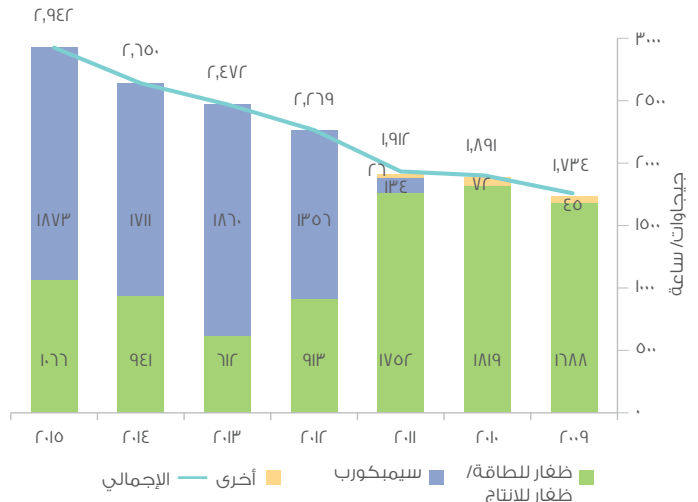
الشكل ١٢: الطاقة الكهربائية المصدرة إلى الشبكة الرئيسية للأعوام (٢٠١٥ - ٢٠٠٩)

يبين الشكل مؤشر النمو السنوي للطلب على الطاقة الكهربائية حيث بلغ متوسط النمو السنوي ١٠٪ خلال الفترة ما بين عام ٢٠٠٩-٢٠١٥ (مع ارتفاع وقدره ١٤٪ في عام ٢٠١٥ مقارنة بعام ٢٠١٤). ويعود السبب في الارتفاع إلى النمو السكاني والاقتصادي والعمراني.



الشكل ١٣: الطاقة الكهربائية المصدرة إلى نظام كهرباء ظفار للأعوام (٢٠١٥ - ٢٠٠٩)

يبين الشكل مؤشر النمو السنوي للطلب على الطاقة الكهربائية حيث بلغ متوسط النمو السنوي ٩٪ خلال الفترة ما بين عام ٢٠٠٩-٢٠١٥ (مع ارتفاع وقدره ١١٪ في عام ٢٠١٥ مقارنة بعام ٢٠١٤).



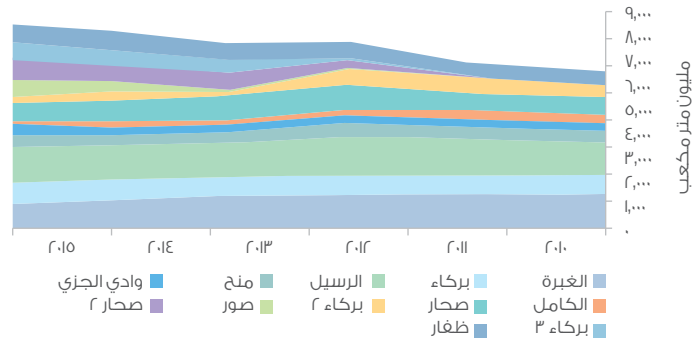


٤.٥ كفاءة إستهلاك الوقود (الغاز):

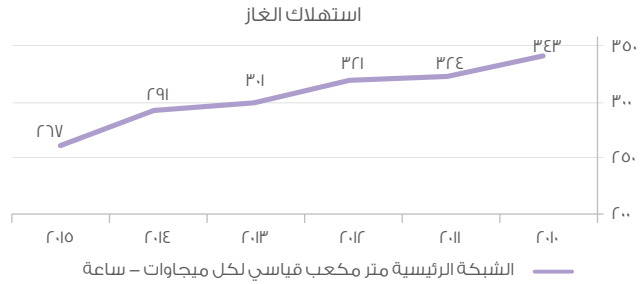
يعتبر الغاز الطبيعي المصدر الرئيسي للوقود المستخدم لتوليد الطاقة وإنتاج المياه في الشبكة الرئيسية، حيث تقوم وزارة النفط والغاز بتزويد محطات توليد الكهرباء وتحلية المياه بالغاز الطبيعي. وقد قامت الشركة بتحسين كفاءة إستهلاك الطاقة وإستهلاك الغاز من خلال إدخال محطات جديدة لإنتاج الطاقة ذات كفاءة عالية.

وكان إجمالي استهلاك الغاز في محطات توليد الكهرباء وتحلية المياه الرئيسية قد بلغ خلال عام ٢٠١٥ حوالي ٧,٤ مليار متر مكعب غازي، مقارنة ب ٧,١ مليار متر مكعب غازي في عام ٢٠١٤ مع نسبة زيادة قدرها ٤٪ مقارنة مع الطاقة المصدرة للشبكة خلال الفترة والتي زادت بمقدار ١٤٪. وعلى مدى السنوات الست الماضية فقد زادت الطاقة الكهربائية السنوية المنتجة بمعدل ١٠٪ في حين أن نسبة النمو السنوي لاستخدام الغاز زادت بنسبة ٦٪.

الشكل ٤: الاستهلاك السنوي للغاز في الشبكة الرئيسية وشبكة كهرباء ظفار



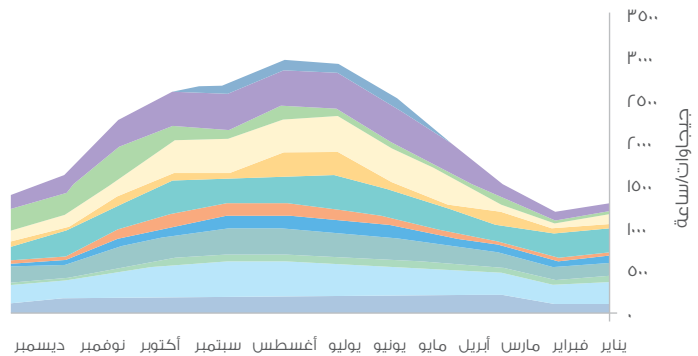
الشكل ٥: إستهلاك الغاز للأعوام من ٢٠١٥ - ٢٠١٠



يبين الشكل بأن استهلاك الغاز لكل وحدة إنتاج من الطاقة قد إنخفضت بنسبة ٢٩٪ منذ عام ٢٠٠٩، وبنسبة انخفاض وقدرها ٨٪ في عام ٢٠١٥ مقارنة بعام ٢٠١٤.

٥.٥ أداء مصادر إنتاج الطاقة الكهربائية خلال الأعوام

الشكل ٦: الطلب على الطاقة الكهربائية في الشبكة الرئيسية ٢٠١٥



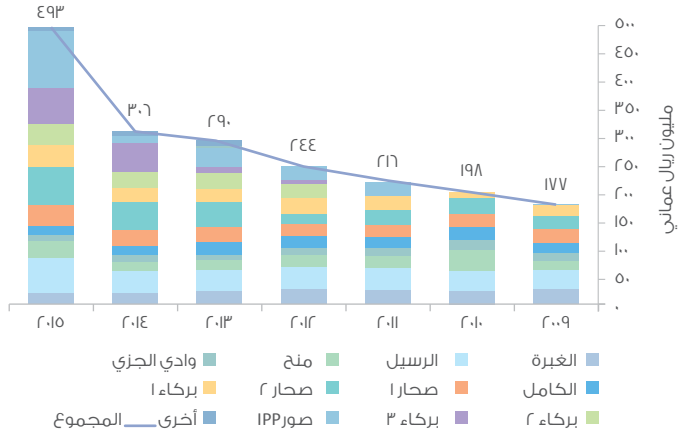
يبين الشكل بأن الطلب على الكهرباء ذو طابع موسمي، حيث أن الطلب على الكهرباء في وقت الذروة في شهر يوليو أكثر من ضعف الطلب في شهر يناير.



٦.٥ تكاليف شراء الطاقة الكهربائية

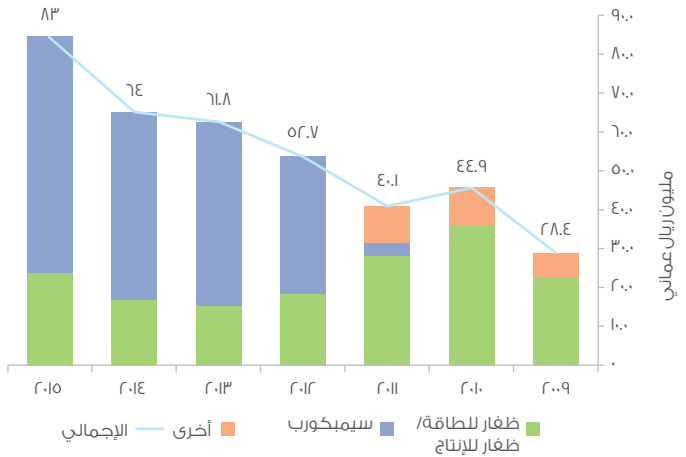
الشكل ١٧: تكلفة الطاقة الكهربائية المشتراة في الشبكة الرئيسية (مليون ريال عماني)

يبين الشكل ارتفاع تكلفة الطاقة الكهربائية المشتراة في الشبكة الرئيسية مع متوسط نمو سنوي قدره ١٢٪ خلال الفترة ما بين عام ٢٠٠٩-٢٠١٤ م بينما ارتفعت تكلفة الكهرباء المشتراة بمعدل وقدره ٦١٪ في عام ٢٠١٥ مقارنة بعام ٢٠١٤ م ويعود ذلك إلى رفع أسعار الغاز الطبيعي إلى الضعف (من ١,٥ دولار لكل مليون وحدة حرارية إلى ٣ دولار)



الشكل ١٨: تكلفة الطاقة الكهربائية المشتراة في شبكة كهرباء ظفار (مليون ريال عماني)

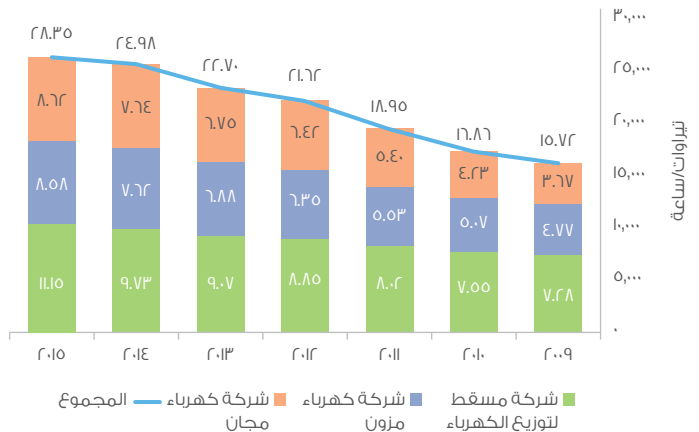
يبين الشكل ارتفاع تكلفة الطاقة الكهربائية المشتراة في شبكة ظفار مع متوسط نمو سنوي قدره ١٩٪ خلال الفترة ما بين عام ٢٠٠٩ - ٢٠١٤ م بينما ارتفعت تكاليف الشراء بمعدل وقدره ٣٠٪ في عام ٢٠١٥ مقارنة بعام ٢٠١٤ م نتيجة ارتفاع أسعار الغاز الطبيعي إلى الضعف (من ١,٥ دولار لكل مليون وحدة حرارية إلى ٣ دولار).



٧.٥ إحصائيات تزويد الكهرباء بالجملة

الشكل ١٩: كمية التزويد السنوي بالجملة للكهرباء - الشبكة الرئيسية

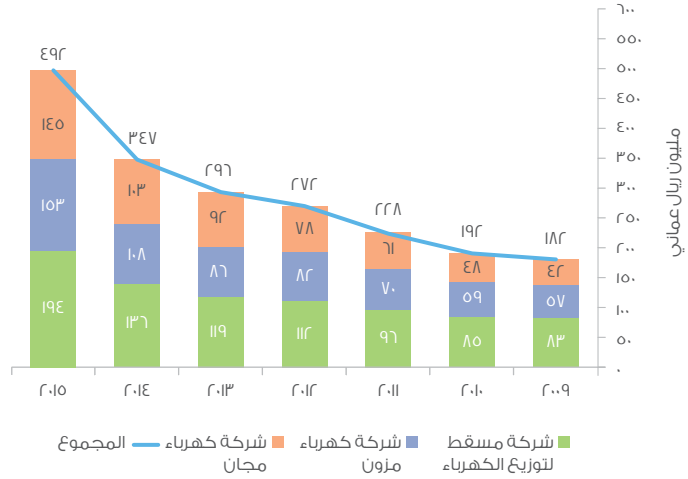
يبين الشكل الزيادة في كميات التزويد السنوي لشركات التوزيع (مسقط ومزون) خلال السنوات السبع الماضية. حيث أن متوسط النمو السنوي لكميات التزويد بالجملة للكهرباء بلغ ١٠٪ سنويا خلال السنوات السبع الماضية.





الشكل ٢٠: تعرفه التزويد السنوي الكهرباء بالجملة – الشبكة الرئيسية

يبين الشكل متوسط النمو السنوي لتعرفة التزويد بالجملة والذي بلغ ١٤٪ خلال الفترة ما بين ٢٠٠٩-٢٠١٤ بينما ارتفعت بمعدل ٤٢٪ في عام ٢٠١٥ مقارنة بعام ٢٠١٤ نتيجة رفع اسعار الغاز الطبيعي إلى الضعف.



الشكل ٢١: كمية التزويد الشهري بالجملة للكهرباء – الشبكة الرئيسية

يبين الشكل أن الطلب على الكهرباء يقل كثيرا في الشتاء مقارنة بفصل الصيف.



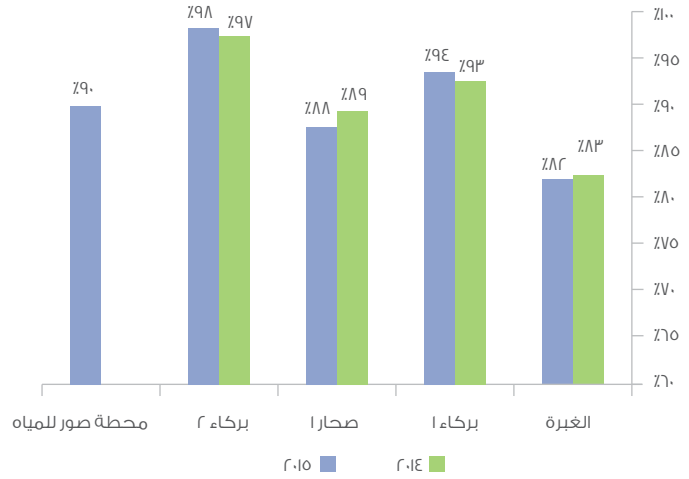
الشكل ٢٢: تعرفه التزويد الشهري بالجملة للكهرباء – الشبكة الرئيسية

يبين الشكل أن تعرفه التزويد الشهري بالجملة للكهرباء لشركات التوزيع بلغت الحد الأقصى في شهر يوليو. كما يوضح الشكل نمط تعرفه التزويد بالجملة الذي يتبع نمط الطلب الموسمي والذي يكون أعلى في فصل الصيف وأقل في فصل الشتاء.



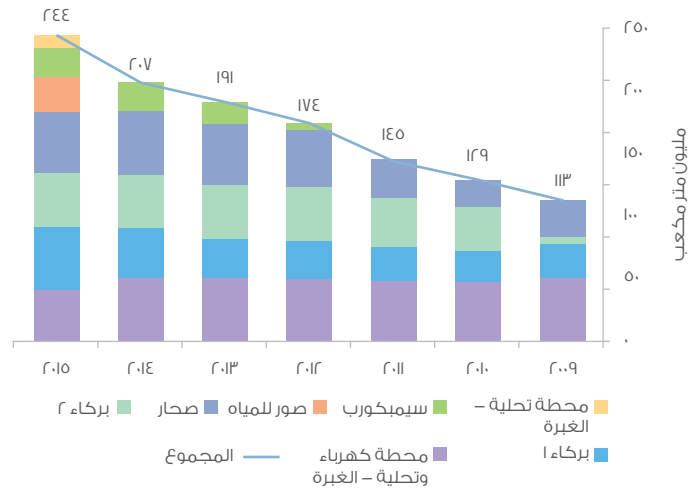
الشكل ٢٣: نسبة التشغيل لمحطات التحلية – الشبكة الرئيسية

يبين الشكل أن نسبة الاستفادة من محطة الغبرة لانتاج الكهرباء وتحلية المياه ومحطة صحر لتحلية المياه كانت أقل خلال عام ٢٠١٥م نتيجة خروج المحطتين عن العمل خلال بعض فترات العام.



الشكل ٢٤: كمية المياه المشتراه خلال الأعوام ٢٠٠٩-٢٠١٥م (الشبكة الرئيسية وظفار)

يبين الشكل الزيادة في كمية المياه المصدرة إلى الهيئة العامة للكهرباء والمياه بمتوسط نمو سنوي قدره ١٢٪ خلال الأعوام ٢٠٠٩ – ٢٠١٥م (مع ارتفاع وقدره ٢١٪ في عام ٢٠١٥م مقارنة بعام ٢٠١٤م)، نظراً لنقل عقد شراء المياه لمحطة صور إلى الشركة.





سعة إنتاجية وناتج من الكهرباء والمياه لعملائها بما يخدم مصالح كافة المساهمين على المدى القصير والطويل، وتسعى الشركة جاهدة لاستخدام نظام حوكمة جيدة في عملية صنع القرار وفي الممارسات التجارية. وهو ما يضع الشركة في التزام نحو اتخاذ القرارات في الوقت المناسب وبأدلة وباستقلالية وفقاً لإطارها التنظيمي. كما تساعد حوكمة الشركات في ضمان إدارة المخاطر بشكل مناسب والعمل بشفافية ونزاهة والمشاركة بفعالية مع المساهمين.

إن دور مجلس الإدارة هو الموافقة على التوجه الاستراتيجي للشركة وتوجيه ومراقبة إدارة الشركة وأعمالها في سبيل تحقيق خطتها الاستراتيجية، والإشراف على ممارسة حوكمة جيدة. كما يهدف مجلس الإدارة إلى حماية وتعزيز مصالح المساهمين، مع الأخذ بعين الاعتبار أصحاب المصالح الآخرين بما في ذلك الموظفين والعملاء والأطراف الأخرى والموردين، وهيئة تنظيم الكهرباء والمجتمع على نطاق أوسع. كما يلتزم مجلس الإدارة من أجل القيام بمهامه بتقديم مستوى عالٍ من ممارسة حوكمة الشركات وتعزيز ثقافة الامتثال التي تقدر السلوك الأخلاقي والنزاهة الشخصية والمؤسسية والشفافية والعدالة والمساءلة واحترام الآخرين.

ويتضمن دور الرئيس التنفيذي في إدارة عمليات الشركة اليومية وبدعم من فريق الإدارة العليا الآخرين. في حين يتحمل مجلس الإدارة المسؤولية النهائية فيما يخص الأمور الاستراتيجية والسيطرة على أعمال الشركة.

وسعى لتحقيق حوكمة جيدة للشركة فقد تبنى مجلس الإدارة دليل مجلس الإدارة، ودليل التشغيل، وسياسة تضارب المصالح، وسياسة ردع الاحتيال وسياسة ميثاق أخلاقيات المهنة والسلوك. وقد استجاب مجلس الإدارة أيضاً إلى التغييرات في اختصاصات مجلس المناقصات من خلال البدء في مراجعة وتطبيق إجراءات المناقصات لعمليات الشراء وتقديم الخدمات داخل الشركة بما يتطابق مع القوانين المعمول بها في السلطنة.

إن دليل مجلس الإدارة ودليل التشغيل يتضمنان العلاقة بين شركة الكهرباء القابضة وشركاتها التابعة (مجموعة نماء) تحددان الإجراءات لمجلس الإدارة بغرض تجنب أي غموض في حوكمة الشركة.

إن قواعد الاخلاق والسلوك في العمل هي مبادرة من قبل مجموعة نماء في مجال حوكمة الشركات والتي تنطبق على جميع المديرين في المجموعة، والتي تعمل على التأكيد على التزام الشركة على الأخلاق والامتثال للقانون، والتي تنص على معايير الاخلاق والسلوك القانوني، وآلية الافصاح للانتهاكات الاخلاقية أو القانونية سواء الواقعة أو المشتبه بها بما يساعد على منع وكشف المخالفات.

٦. الموارد البشرية

١.٦ مبادرات الشركة في تنمية الموارد البشرية

تؤمن الشركة بأهمية تنمية وتطوير الكوادر البشرية، ومن أجل ذلك أطلقت الشركة عدد من المبادرات الخاصة بالموارد البشرية التي ترمي إلى تطوير الأداء الوظيفي. ومن أهم تلك المبادرات إطار إدارة الموارد البشرية المبنية على الجدارة للوظائف العليا وتطوير خطة الإحلال الوظيفي وذلك بتحديد المواهب للوظائف المهمة بالشركة.

وفي مجال التطوير والتدريب فقد أولت الشركة إهتماماً كبيراً في تطوير الموارد البشرية من أجل تعزيز الأداء الوظيفي ورفع كفاءة الموظفين وزيادة الانتاجية. ومن أجل ذلك استثمرت الشركة ما نسبته ٧٪ من تكاليف الموظفين في التطوير والتدريب لموظفي الشركة. وخلال عام ٢٠١٥ تم تعيين عدد (٦) موظفين ليصل صافي عدد الموظفين في نهاية العام إلى عدد (٦٣) موظفاً. كما حققت الشركة نسبة ترميم وقدرها ٨٢٪.

مجموعة نماء تحتفل بالذكرى العاشرة لتأسيسها

شاركت الشركة إحتفالات مجموعة نماء بذكرى تأسيسها في الأول من مايو ٢٠١٥ من خلال تنظيم العديد من الأنشطة والفعاليات في الشركات التابعة لها للاحتفال بالنجاحات التي حققتها المجموعة في جميع مجالاتها التي تشمل: توليد، نقل، توزيع، توريد، وشراء وبيع الطاقة في سلطنة عمان.

٧. الجودة، الصحة والسلامة والبيئة

تستمر الشركة في جهودها لتأسيس ثقافة الصحة والسلامة والبيئة في موقع الشركة وفي مواقع تشييد محطات إنتاج الطاقة والمياه، لتحقيق الشركة "سجل صفر في الإصابات" في الصحة والسلامة لعام ٢٠١٥.

ولضمان تنفيذ نظام الإدارة المتكامل والاجراءات والسياسات الداخلية المتبعة في الشركة طبقاً للمعايير الدولية فقد منحت الشركة شهادة اعتماد لنظام إدارة الجودة QMS 9001 من قبل المنظمة العالمية للمقاييس "إيزو". وسوف تركز الشركة جهودها الجارية في تطبيق المعايير العالمية للجودة، والصحة والسلامة والبيئة للوصول لمستوى توقعات الجميع.

وسوف تواصل الشركة الاهتمام بتحقيق "سجل صفر في الإصابات" وسياسة "السلامة أولاً" بجانب المحافظة على البيئة وضمان الامتثال للقوانين واللوائح وتقديم خدمات ذات جودة عالية. كما تواصل الشركة تعزيز الوعي الثقافي والمعرفي بين العاملين في الشركة في مجالات الصحة والسلامة والبيئة مع إشراك جميع الموظفين على اختلاف مستوياتهم بغرض تحقيق أعلى مستويات من الأداء في الصحة والسلامة والبيئة.

٨. تقرير حوكمة الشركات

١.٨ حوكمة الشركة

إن تطبيق معايير جيدة من حوكمة الشركات أمر مهم للامتثال للمتطلبات القانونية والتنظيمية في ظل قيام الشركة بتوفير



٢.٨ التدقيق الداخلي

تمثل وحدة التدقيق الداخلي في الشركة رأياً مستقلاً وموضوعياً حول مدى كفاءة وفعالية أنظمة الشركة لإدارة المخاطر والرقابة الداخلية والحوكمة مع رفع التوصيات اللازمة لتحسين تلك النظم، وتعمل وحدة التدقيق بشكل مستقل عن الإدارة التنفيذية، حيث تعمل الوحدة بموجب تفويض (قابل للمراجعة) من جانب لجنة التدقيق التابعة لمجلس الإدارة. ويستخدم منهج التدقيق القائم على المخاطر لتحديد وترتيب الأولويات والتركيز على أنشطة المراجعة الداخلية. وتقدم خطة التدقيق السنوية إلى لجنة التدقيق بغرض الموافقة عليها. كما تجتمع لجنة التدقيق بالمدققين الداخليين لمناقشة نتائج المراجعة الداخلية الربع سنوية. وقد ترأس الغاضل / شون أوهارا لجنة التدقيق بالشركة خلال عام ٢٠١٥م، وهو مدير مستقل مع خبرة كبيرة في الاشراف والتطوير وتعزيز لدور مجلس الادارة.

إن سياسة تضارب المصالح تضع مبادئ توجيهية واضحة بشأن تحديد وإدارة تضارب المصالح. حيث أن تضارب المصالح على مستوى مجلس الإدارة يحدث عندما تتداخل المصالح الشخصية لأي عضو من مجلس الإدارة بأي شكل من الأشكال مع مصالح مجموعة نماء. كما أن سياسة تضارب المصالح تقتضي أيضاً أن يتجنب عضو مجلس الإدارة حتى إظهار أي تضارب للمصالح.

تعتبر سياسة ردع الاحتيال التي تتبناها مجموعة نماء بمثابة المكون النهائي لإطار حوكمة الشركة للحفاظ على السلامة المالية والمعاملات داخل المجموعة. وبالإضافة إلى ذلك فإن الشركة تقدم تقارير دورية لمجلس الادارة والمساهمين الرئيسيين (شركة الكهرباء الغابضة) عن مطابقتها لجميع الالتزامات القانونية.

جدول ٨: تشكيل أعضاء مجلس الإدارة واللجان التابعة للمجلس وعدد الاجتماعات

عدد الاجتماعات في ٢٠١٥م	الأعضاء - ٢٠١٥	
عدد (٤) إجتماعات	الفاضل / حمدان بن علي الهنائي - الرئيس المهندس/ صالح بن ناصر الرمحي - نائب الرئيس الفاضل/ صالح بن علي الحارثي - عضو (ممثل وزارة المالية) الفاضل /شون أوهارا - عضو الفاضل / أس فيثواناث - عضو (ممثل شركة الكهرباء الغابضة)	مجلس الإدارة
عدد (٤) إجتماعات	الفاضل /شون أوهارا - الرئيس المهندس/ صالح بن ناصر الرمحي - نائب الرئيس الفاضل / أس فيثواناث - عضو	لجنة التدقيق
عدد (٤) إجتماعات	المهندس/ صالح بن ناصر الرمحي - الرئيس الفاضل / صالح بن علي الحارثي - نائب الرئيس الفاضل /شون أوهارا - عضو	لجنة الموارد البشرية
عدد (١١) إجتماعات	الفاضل / حمدان بن علي الهنائي - الرئيس المهندس/ صالح بن ناصر الرمحي - نائب الرئيس الفاضل / أس فيثواناث - عضو المهندس/ أحمد الجهضمي - عضو الفاضل / بوب وايتلو - عضو	لجنة المناقصات الداخلية

٣.٨ إدارة المخاطر

وضعت الشركة إطاراً لإدارة المخاطر من خلال تحديد وإدارة المخاطر بشكل فعال لضمان وضع ضوابط للأنشطة التجارية للشركة وإدارتها. وتقوم الشركة بإدارة المخاطر لجميع أنشطة الشركة ولإدارتها والحفاظة عليها ورصد المخاطر باستمرار. كما تقوم الشركة بإدارة المخاطر المرتبطة بأنشطتها التجارية من خلال تحديد ورصد ومنع المخاطر الكبيرة وكذلك الاضرار الاقل احتمالاً لحدوثها. ويتم تقييم المخاطر من حيث احتمالية حدوثها وكذلك التأثير المالي. ومن خلال تحقيق الأهداف المالية للشركة يتم تقييم نجاح إدارة المخاطر.



٤.٨ بدل حضور مجلس الإدارة

تتمثل مسؤوليات مجلس الإدارة واللجان المنبثقة عنه في وضع السياسات العامة للشركة، والإشراف على تنفيذ أنشطة الشركة، واعتماد الموازنة وتعيين شاغلي الوظائف العليا. ويوضح الجدول أدناه عدد الاجتماعات التي عقدها المجلس ولجانه وحضور الأعضاء لتلك الاجتماعات وقيمة بدل الحضور:

جدول ٩: بدل حضور مجلس الإدارة واللجان التابعة لها خلال عام ٢٠١٥م

أعضاء المجلس	مجلس الإدارة	الاجتماعات	الاجتماعات	الاجتماعات	الاجتماعات	الاجتماعات	الاجتماعات
الفاضل / حمدان بن علي الهنائي	رئيس مجلس الإدارة	٤ (٤)	١٠ (١١)				
المهندس/ صالح بن ناصر الرمحي	نائب رئيس مجلس الإدارة	٤ (٤)	٩ (١١)	٤ (٤)	٣ (٤)		
الفاضل / صالح بن علي الحارثي	عضو مجلس الإدارة	٤ (٤)		٤ (٤)			
الفاضل / أس فيشواناث	عضو مجلس الإدارة	٤ (٤)	٨ (١١)	٤ (٤)			
الفاضل /شون أوهارا	عضو مجلس الإدارة	٤ (٤)		٤ (٤)			
المجموع						١٠٤٠٠	١٥٢٠٠

الرقم داخل القوسين () يمثل عدد الاجتماعات التي تقع ضمن فترة صلاحية العضو لحضور الاجتماعات. كما بلغ إجمالي بدل حضور الاجتماعات ٢٥,٦٠٠ ريال عماني.



تقرير مدققي الحسابات والقوائم المالية



الشركة العمانية لشراء الطاقة والمياه ش.م.ع.م

التقرير والبيانات المالية
للسنة المنتهية في ٣١ ديسمبر ٢٠١٥

صفحة

٣١ - ٣٠	تقرير مدقق الحسابات المستقل
٣٢	بيان المركز المالي
٣٣	بيان الأرباح أو الخسائر والإيرادات الشاملة الأخرى
٣٤	بيان التغيرات في حقوق الملكية
٣٥	بيان التدفقات النقدية
٦٤ - ٣٦	إيضاحات حول البيانات المالية



تقرير مدقق الحسابات المستقل

إلى مساهمي الشركة العمانية لشراء الطاقة والمياه ش.م.ع.م.

تقرير حول البيانات المالية

قمنا بتدقيق البيانات المالية المرفقة للشركة العمانية لشراء الطاقة والمياه ش.م.ع.م ("الشركة") والتي تتكون من بيان المركز المالي كما في ٣١ ديسمبر ٢٠١٥ وكل من بيانات الأرباح أو الخسائر والإيرادات الشاملة الأخرى ، التغييرات في حقوق الملكية والتدفقات النقدية للسنة المنتهية في ٣١ ديسمبر ٢٠١٥ وملخص للسياسات المحاسبية الهامة ، ومعلومات تفسيرية أخرى كما هي مبينة في الصفحات ٣٦ إلى ٦٤ .

مسؤولية مجلس الإدارة عن البيانات المالية

إن مجلس الإدارة ("المجلس") مسؤول عن إعداد هذه البيانات المالية وعرضها بصورة عادلة وفقاً للمعايير الدولية للتقارير المالية وقانون الشركات التجارية لعام ١٩٧٤ ، وتعديلاته والرقابة الداخلية التي يرى المجلس أنها ضرورية لإعداد البيانات المالية بصورة خالية من أخطاء جوهرية ، سواء كانت ناشئة عن إحتيال أو عن خطأ.

مسؤولية مدقق الحسابات

إن مسؤوليتنا هي إبداء رأي حول هذه البيانات استناداً إلى تدقيقنا. لقد قمنا بتدقيقنا وفقاً للمعايير الدولية للتدقيق ، وتتطلب تلك المعايير أن نتقيد بمتطلبات قواعد السلوك المهني وأن نقوم بتخطيط وإجراء التدقيق للحصول على تأكيد معقول فيما إذا كانت البيانات المالية خالية من أخطاء جوهرية.

يتضمن التدقيق القيام بإجراءات للحصول على بيّنات تدقيق ثبوتية للمبالغ والإفصاحات في البيانات المالية. تستند الإجراءات المختارة إلى تقدير مدقق الحسابات ، بما في ذلك تقييم مخاطر الأخطاء الجوهرية في البيانات المالية ، سواء كانت ناشئة عن إحتيال أو عن خطأ. وعند القيام بتقييم تلك المخاطر ، يأخذ مدقق الحسابات في الاعتبار إجراءات الرقابة الداخلية للشركة والمتعلقة بالإعداد والعرض العادل للبيانات المالية ، وذلك لغرض تصميم إجراءات التدقيق المناسبة حسب الظروف ، وليس لغرض إبداء رأي حول فعالية الرقابة الداخلية لدى الشركة. يتضمن التدقيق كذلك تقييم ملائمة السياسات المحاسبية المتبعة ومعقولة التقديرات المحاسبية المعدة من قبل الإدارة ، وكذلك تقييم العرض الإجمالي للبيانات المالية.

نعتقد أن بيّنات التدقيق الثبوتية التي حصلنا عليها كافية ومناسبة لتوفر أساساً لرأينا حول التدقيق.

تقرير مدقق الحسابات المستقل

إلى مساهمي الشركة العمانية لشراء الطاقة والمياه ش.م.ع.م. (تابع)

الرأي

في رأينا ، أن البيانات المالية تظهر بصورة عادلة ، من جميع النواحي الجوهرية ، المركز المالي للشركة العمانية لشراء الطاقة والمياه ش.م.ع.م. كما في ٣١ ديسمبر ٢٠١٥ وأدائها المالي ، وتدفقاتها النقدية للسنة المنتهية بذلك التاريخ وفقا للمعايير الدولية للتقارير المالية.

تقرير حول المتطلبات القانونية والتنظيمية الأخرى

في رأينا أيضاً أن البيانات المالية تتفق من كافة النواحي الجوهرية مع متطلبات الإفصاح الواردة في قانون الشركات التجارية لعام ١٩٧٤ وتعديلاته.

مسائل أخرى

دون إبداء تحفظ على رأينا ، نلفت الإنتباه إلى الإفصاح ٣ من البيانات المالية والذي يوضح أنه كما في ٣١ ديسمبر ٢٠١٥ ، تجاوز مجموع مطلوبات الشركة مجموع موجوداتها بمبلغ ٦,٢٠٥ مليون ريال عماني (٢٠١٤ : ٤,٧٧٦ مليون ريال عماني)، كما تجاوز مجموع المطلوبات المتداولة مجموع الموجودات المتداولة بمبلغ ١٦,٨١٠ مليون ريال عماني (٢٠١٤ : ١٦,١٦٢ مليون ريال عماني). نعتقد الإدارة بأن صافي حقوق الملكية السالب ينشأ فقط من إحتساب الإيجارات وأن الشركة لديها القدرة المالية الكافية وفقاً للهيكل التنظيمي الذي تعمل بموجبه.



Deloitte & Touche

ديلويت أند توش (الشرق الأوسط) وشركاه ش.م.ع.م.
مسقط - سلطنة عمان
١ مارس ٢٠١٦



الشركة العمانية لشراء الطاقة والمياه ش.م.ع.م.

بيان المركز المالي
في ٣١ ديسمبر ٢٠١٥

٢٠١٤	٢٠١٥	إيضاح	
ريال عماني بالآلاف	ريال عماني بالآلاف		
١٧٩,٨٠١	١٥٥,٤٧٠	٦	الموجودات
٤٠١	-	٧	الموجودات غير المتداولة
١,٦٠١	١,٩٣٦	١٧	الممتلكات والآلات والمعدات
١٤,٠٩٩	١٢,٢٨٩	٨	مديونيات إيجار تمويلي
			أصول ضريبية مؤجلة
			مدفوعات مقدماً
١٩٥,٩٠٢	١٦٩,٦٩٥		مجموع الموجودات غير المتداولة
٥٦٧	٥٦٧		الموجودات المتداولة
٦٦,٩٨٣	١٥٤,٧٢٩	٩	المخزون
٥٤٠	٤٠١	٧	ذمم مدينة وأرصدة مدينة أخرى
٦,٠٠٩	١١,٨٣٨	١٠	مديونيات إيجار تمويلي
			النقد والتقيد المعادل
٧٤,٠٩٩	١٦٧,٥٣٥		مجموع الموجودات المتداولة
٢٧٠,٠٠١	٣٣٧,٢٣٠		مجموع الموجودات
٥٠٠	٥٠٠	١١	حقوق المساهمين
١٦٧	١٦٧	١٢	رأس المال
٢٥٠	٢٥٠	١٣	الإحتياطي القانوني
(٢٢,٦٣٤)	(٢٤,٠٦٣)		الإحتياطي العام
١٦,٩٤١	١٦,٩٤١	١٤	الخسائر المتراكمة
(٤,٧٧٦)	(٦,٢٠٥)		أموال المساهمين
			مجموع حقوق المساهمين
١٨٣,٩٤٧	١٥٨,٥٧٢	١٥	المطلوبات
٥٦٩	٥١٨	١٦	المطلوبات غير المتداولة
١٨٤,٥١٦	١٥٩,٠٩٠		التزامات إيجار تمويلي
			مخصصات
٥٢,٠٧٠	٦٧,٦٤٠	١٨	مجموع المطلوبات غير المتداولة
٢٣,٩٤٤	٢٥,٤٩٨	١٥	المطلوبات المتداولة
١١٧	٧٣	١٦	ذمم دائنة وأرصدة دائنة أخرى
١٣٠	١٣٤	٢٥	إلتزامات إيجار تمويلي
١٤,٠٠٠	٩١,٠٠٠	١٩	مخصصات
٩٠,٢٦١	١٨٤,٣٤٥		مخصص ضريبية جارية
٢٧٤,٧٧٧	٣٤٣,٤٣٥		قرض قصير الأجل
٢٧٠,٠٠١	٣٣٧,٢٣٠		مجموع المطلوبات المتداولة
			مجموع المطلوبات
			مجموع حقوق المساهمين والمطلوبات

أحمد بن صالح الجهضمي
الرئيس التنفيذي

صالح بن ناصر الرمحي
عضو مجلس الإدارة

حمدان بن علي الهنائي
رئيس مجلس الإدارة

تشكل الايضاحات المرفقة جزءاً من البيانات المالية

الشركة العمانية لشراء الطاقة والمياه ش.م.ع.م

بيان الأرباح أو الخسائر والإيرادات الشاملة الأخرى
للسنة المنتهية في ٣١ ديسمبر ٢٠١٥

٢٠١٤	٢٠١٥	إيضاح	
ريال عماني بالآلاف	ريال عماني بالآلاف		
٤٧٢,٦٩١	٧١٣,٥٥٥	٢٠	الإيرادات
(٤٥٢,٣٨٥)	(٦٨٨,٩٧٦)	٢١	تكاليف التشغيل
٢٠,٣٠٦	٢٤,٥٧٩		إجمالي الربح
(٤,٢٢٩)	(٤,٧٧٠)	٢٢	المصاريف العمومية والإدارية
-	١٣		إيرادات أخرى
١٦,٠٧٧	١٩,٨٢٢		ربح التشغيل
٢١٠	٦٣٨	٢٣	إيرادات التمويل
(١٨,٤١٠)	(٢٢,٠٨٧)	٢٤	تكاليف التمويل
(٢,١٢٣)	(١,٦٢٧)		الخسارة قبل الضريبة
٢٥٨	١٩٨	٢٥	الضريبة
(١,٨٦٥)	(١,٤٢٩)		خسارة السنة ومجموع الخسارة الشاملة

تشكل الايضاحات المرفقة جزءا من البيانات المالية



الشركة العمانية لشراء الطاقة والمياه ش.م.ع.م

بيان التغيرات في حقوق الملكية
للسنة المنتهية في ٣١ ديسمبر ٢٠١٥

	المجموع ريال عماني بالآلاف	أموال المساهمين ريال عماني بالآلاف	خسائر مترجمة ريال عماني بالآلاف	الإحتياطي العام ريال عماني بالآلاف	الإحتياطي القانوني ريال عماني بالآلاف	رأس المال ريال عماني بالآلاف
	(٢,٩١١)	١٦,٩٤١	(٢٠,٧٦٩)	٢٥٠	١٦٧	٥٠٠
	(١,٨٦٥)	-	(١,٨٦٥)	-	-	-
	(٤,٧٧٦)	١٦,٩٤١	(٢٢,٦٣٤)	٢٥٠	١٦٧	٥٠٠
	(١,٤٢٩)	-	(١,٤٢٩)	-	-	-
	(٦,٢٠٥)	١٦,٩٤١	(٢٤,٠٦٣)	٢٥٠	١٦٧	٥٠٠

في ١ يناير ٢٠١٤
خسارة السنة ومجموع الخسارة الشاملة

في ١ يناير ٢٠١٥
خسارة السنة ومجموع الخسارة الشاملة

في ٣١ ديسمبر ٢٠١٥

تشكل الايضاحات المرفقة جزءا من البيانات المالية

الشركة العمانية لشراء الطاقة والمياه ش.م.ع.م

بيان التدفقات النقدية

للسنة المنتهية في ٣١ ديسمبر ٢٠١٥

٢٠١٤	٢٠١٥	
ريال عماني	ريال عماني	
بالآلاف	بالآلاف	
(٢,١٢٣)	(١,٦٢٧)	التدفقات النقدية من الأنشطة التشغيلية
		الخسارة قبل الضريبة
		تسويات لـ:
٢٠,٧١٥	٢٤,٣٦٩	إستهلاك ممتلكات وآلات ومعدات
٣٨٢	٨٣٨	تكاليف تمويل
١٨,٠٢٨	٢١,٢٤٩	فوائد على إيجار تمويلي
١,٥٦٩	١,٨١٠	مدفوعات مقدما مطفاة
١٢٠	١٠٢	مخصص مصروف منافع موظفين
٣٨,٦٩١	٤٦,٧٤١	
(١٨,١٧٠)	(٨٧,٧٤٦)	التدفقات النقدية التشغيلية قبل التغيرات في رأس المال العامل
٥٦٥	٥٤١	التغيرات في رأس المال العامل:
٥,٠٩٧	١٥,٥٧٠	ذمم مدينة وأرصدة مدينة أخرى
		إستلام مدفوعات إيجار تمويلي
		ذمم دائنة وأرصدة دائنة أخرى
٢٦,١٨٤	(٢٤,٨٩٤)	النقد (المستخدم في)/ الناتج من الأنشطة التشغيلية
(١٢٩)	(١٩٨)	تسديد منافع الموظفين
(١٧٤)	(١٣٢)	ضريبة دخل مدفوعة
٢٥,٨٨١	(٢٥,٢٢٤)	صافي النقد (المستخدم في)/ من الأنشطة التشغيلية
		التدفقات النقدية من الأنشطة الإستثمارية
(٨٥)	(٣٨)	شراء ممتلكات وآلات ومعدات
		التدفقات النقدية من الأنشطة التمويلية
(١٨,٤١٠)	(٢٢,٠٨٧)	تكاليف تمويل
(١٩,٤٧٥)	(٢٣,٨٢٢)	تسديد إلتزامات إيجار
١٤,٠٠٠	٧٧,٠٠٠	قرض قصير الأجل
(٢٣,٨٨٥)	٣١,٠٩١	صافي النقد من/ (المستخدم في) الأنشطة التمويلية
١,٩١١	٥,٨٢٩	التغير في النقد والنقد المعادل
٤,٠٩٨	٦,٠٠٩	النقد والنقد المعادل في بداية السنة
٦,٠٠٩	١١,٨٣٨	النقد والنقد المعادل في نهاية السنة (إيضاح ١٠)

تشكل الايضاحات المرفقة جزءا من البيانات المالية



الشركة العمانية لشراء الطاقة والمياه ش.م.ع.م

إيضاحات حول البيانات المالية
للسنة المنتهية في ٣١ ديسمبر ٢٠١٥

١ - عام

الشركة العمانية لشراء الطاقة والمياه ش.م.ع.م ("الشركة") هي شركة مساهمة عمانية مقفلة تم تسجيلها بموجب قانون الشركات التجارية العماني.

تم تأسيس وتشغيل الشركة طبقاً لأحكام قانون تنظيم وتخصيص قطاع الكهرباء والمياه المرتبطة به (قانون القطاع) الصادر بالمرسوم السلطاني رقم ٢٠٠٤/٧٨ والمعدل بالمرسوم السلطاني رقم ٢٠٠٩/٥٩.

النشاط الرئيسي للشركة هو أنشطة الشراء المتعلقة بالكهرباء والمياه.

بدأت الشركة أعمالها بتاريخ ١ مايو ٢٠٠٥ ("تاريخ التحويل") وفقاً للقرار الصادر عن وزارة الاقتصاد الوطني ("منهاج التحويل") تطبيقاً لأحكام المرسوم السلطاني رقم ٢٠٠٤/٧٨.

الشركة العمانية لشراء الطاقة والمياه ش.م.ع.م هي شركة تابعة بنسبة ٩٩,٩٩% لشركة الكهرباء القابضة ش.م.ع.م ("الشركة القابضة/الشركة الأم").

٢ - تطبيق معايير التقارير المالية الدولية الجديدة والمعدلة

١.٢ المعايير والتفسيرات المطبقة والتي ليس لها تأثير جوهري على البيانات المالية
تم تطبيق المعايير والتفسيرات الجديدة والمعدلة التالية، والتي أصبحت سارية المفعول بالنسبة للفترات السنوية التي تبدأ في أو بعد ١ يناير ٢٠١٥، في هذه البيانات المالية. إن تطبيقها لم يكن له أي تأثير جوهري على المبالغ المقرر عنها للسنة الحالية أو لسنوات سابقة، ولكنها قد تؤثر على احتساب التعاملات أو الترتيبات المستقبلية.

التعديلات السنوية على معايير التقارير المالية الدولية ٢٠١٠ - ٢٠١٢ والتي تتضمن تعديلات على معيار التقارير المالية الدولية رقم ٢ ومعيار التقارير المالية الدولية رقم ٣ ومعيار التقارير المالية الدولية رقم ٨ ومعيار التقارير المالية الدولية رقم ١٣ والمعيار المحاسبي الدولي رقم ١٦ والمعيار المحاسبي الدولي رقم ٢٤ والمعيار المحاسبي الدولي رقم ٣٨.

التعديلات السنوية على معايير التقارير المالية الدولية ٢٠١١ - ٢٠١٣ والتي تتضمن تعديلات على معيار التقارير المالية الدولية رقم ١ ومعيار التقارير المالية الدولية رقم ٣ ومعيار التقارير المالية الدولية رقم ١٣ والمعيار المحاسبي الدولي رقم ٤٠.

تعديلات على المعيار المحاسبي الدولي رقم ١٩ : منافع الموظفين لتوضيح المتطلبات المتعلقة بكيفية نسب المساهمات المقدمة من الموظفين أو أطراف أخرى والمرتبطة بالخدمات إلى فترات الخدمة.

٢ - تطبيق معايير التقارير المالية الدولية الجديدة والمعدلة (تابع)

٢.٢ المعايير والتفسيرات تحت الإصدار ولم يبدأ سريانها بعد
لم تطبق الشركة بعد المعايير والتفسيرات الجديدة والمعدلة التالية والتي صدرت ولم يبدأ سريانها بعد:

يطبق للفترات
السنوية التي
تبدأ في أو بعد

معايير جديدة والتعديلات ذات الصلة

١ يناير ٢٠١٦ معيار التقارير المالية الدولية رقم ١٤: الحسابات الموجلة التنظيمية

١ يناير ٢٠١٦ تعديلات على المعيار المحاسبي الدولي رقم ١: عرض البيانات المالية والمتعلق بمبادرة الإفصاح

١ يناير ٢٠١٦ تعديلات على معيار التقارير المالية الدولية رقم ١١: الترتيبات المشتركة والمتعلق بالمحاسبة عن حيازة مصالح في عمليات مشتركة

١ يناير ٢٠١٦ تعديلات على المعيار المحاسبي الدولي رقم ١٦: الممتلكات والألات والمعدات والمعايير المحاسبي الدولي رقم ٣٨: الأصول غير المنقولة والمتعلق بتصنيف الأساليب المقبولة للإستهلاك والإطفاء.

١ يناير ٢٠١٦ تعديلات على المعيار المحاسبي الدولي رقم ١٦: الممتلكات والألات والمعدات والمعايير المحاسبي الدولي رقم ٤١: الزراعة والمتعلق بالنباتات المثمرة.

١ يناير ٢٠١٦ تعديلات على المعيار المحاسبي الدولي رقم ٢٧: البيانات المالية المنفصلة والمتعلق بحسابات الإستثمار في شركات تابعة والمشاريع المشتركة والشركات الشقيقة بحيث تتم المحاسبة عنها بشكل إختياري باستخدام طريقة حقوق الملكية في البيانات المالية المنفصلة.

١ يناير ٢٠١٦ تعديلات على معيار التقارير المالية الدولية رقم ١٠: البيانات المالية الموحدة ومعيار التقارير المالية الدولية رقم ١٢: الإفصاح عن المصالح في شركات أخرى والمعيار المحاسبي الدولي رقم ٢٨ الإستثمار في شركات شقيقة ومشاريع مشتركة والمتعلق بتطبيق إستثناء التوحيد على شركات الإستثمار.

١ يناير ٢٠١٦ التعديلات السنوية على معايير التقارير المالية الدولية ٢٠١٢ - ٢٠١٤ والذي يغطي التعديلات على معيار التقارير المالية الدولية رقم ٥ ومعيار التقارير المالية الدولية رقم ٧ والمعيار المحاسبي الدولي رقم ١٩ والمعيار المحاسبي الدولي رقم ٣٤.

١ يناير ٢٠١٦ معيار التقارير المالية الدولية رقم ٩: الأدوات المالية (النسخ المعدلة في سنة ٢٠٠٩ و ٢٠١٠ و ٢٠١٣ و ٢٠١٤)

يقدم معيار التقارير المالية الدولية رقم ٩ الصادر في نوفمبر ٢٠٠٩ متطلبات جديدة لتصنيف وقياس الأصول المالية. تم تعديل معيار التقارير المالية الدولية رقم ٩ لاحقاً في أكتوبر ٢٠١٠ لكي يتضمن متطلبات تصنيف وقياس الإلتزامات المالية وإلغاء الإدراج ، وفي نوفمبر ٢٠١٣ لكي يتضمن المتطلبات الجديدة لمحاسبة التحوط العامة. صدرت نسخة معدلة أخرى من معيار التقارير المالية الدولية رقم ٩ في يوليو ٢٠١٤ لكي تتضمن: (أ) متطلبات إنخفاض قيمة الأصول المالية و(ب) التعديلات المحدودة على متطلبات التصنيف والقياس من خلال تقديم "القيمة العادلة من خلال الإيرادات الشاملة الأخرى" كفة قياس لبعض أدوات الدين البسيطة.

١ يناير ٢٠١٨ تستبدل النسخة النهائية لمعيار التقارير المالية الدولية رقم ٩ والتي تتضمن متطلبات المحاسبة للأدوات المالية ، المعيار المحاسبي الدولي رقم ٣٩ - الأدوات المالية: الإدراج والقياس. يتضمن المعيار المتطلبات في المجالات التالية:

- التصنيف والقياس: يتم تصنيف الأصول المالية بالرجوع إلى نموذج العمل المحتجزة فيه وخصائص تفقاتها المالية التعاقدية. تقدم نسخة ٢٠١٤ من معيار التقارير المالية الدولية رقم ٩ فئة "القيمة العادلة من خلال الإيرادات الشاملة الأخرى" لبعض أدوات الدين. يتم تصنيف الإلتزامات المالية بطريقة مماثلة تحت المعيار المحاسبي الدولي رقم ٣٩ ، إلا أن هناك إختلافات في متطلبات تطبيق قياس مخاطر الإئتمان الخاصة بالشركة.



الشركة العمانية لشراء الطاقة والمياه ش.م.ع.م

إيضاحات حول البيانات المالية
للسنة المنتهية في ٣١ ديسمبر ٢٠١٥ (تابع)

- ٢ - تطبيق معايير التقارير المالية الدولية الجديدة والمعدلة (تابع)
٢.٢ المعايير والتفسيرات تحت الإصدار ولم يبدأ سريانها بعد (تابع)

يطبق للفترات
السنوية التي
تبدأ في أو بعد

معايير جديدة والتعديلات ذات الصلة

التصنيف والقياس (تابع)

- انخفاض القيمة: تقدم نسخة ٢٠١٤ من معيار التقارير المالية الدولية رقم ٩ نموذج "خسارة الإلتزام المتوقعة" لقياس انخفاض قيمة الأصول المالية. لذا لم يعد ضرورياً وقوع حدث إلتزامي قبل إدراج خسارة الإلتزام.
- محاسبة التحوط: تقدم نموذجاً جديداً لمحاسبة التحوط تم تصميمه ليكون أكثر إتساقاً مع كيفية قيام الشركات بأنشطة إدارة المخاطر عند التحوط من التعرض للمخاطر المالية وغير المالية.
- إلغاء الإدراج: تم ترحيل متطلبات إلغاء إدراج الأصول والإلتزامات المالية من المعيار المحاسبي الدولي رقم ٣٩.

عند تطبيق معيار
التقارير المالية
الدولية رقم ٩ للمرة
الأولى

تعديلات على معيار التقارير المالية الدولية رقم ٧: الأدوات المالية: الإفصاحات حول التطبيق
المبني لمعيار التقارير المالية الدولية رقم ٩.

عند تطبيق معيار
التقارير المالية
الدولية رقم ٩ للمرة
الأولى

معايير التقارير المالية الدولية رقم ٧: الأدوات المالية: الإفصاحات المتعلقة بإفصاحات إضافية
لمحاسبة التحوط (والتعديلات اللاحقة) الناتجة من تقديم الفصل الخاص بمحاسبة التحوط في معيار
التقارير المالية الدولية رقم ٩.

١ يناير ٢٠١٨

معايير التقارير المالية الدولية رقم ١٥: الإيرادات من العقود مع العملاء

في مايو ٢٠١٤ ، صدر معيار التقارير المالية الدولية رقم ١٥ وأتسناً نموذجاً واحداً شاملاً لكي
تستخدمه الشركات في المحاسبة عن الإيرادات الناشئة من العقود مع العملاء. سوف يحل معيار
التقارير المالية الدولية رقم ١٥ محل دليل الإعراف بالإيرادات المضمن في المعيار المحاسبي
الدولي رقم ١٨: الإيرادات والمعيار المحاسبي الدولي رقم ١١: عقود المقاولات والتفسيرات ذات
الصلة عندما يصبح ساري المفعول.

المبدأ الأساسي لمعيار التقارير المالية الدولية رقم ١٥ هو أنه ينبغي على الشركة الإعراف
بالإيرادات لوصف نقل البضائع والخدمات إلى العملاء بمبلغ يعكس المقابل الذي تتوقع الشركة
الحصول عليه عن تلك البضائع أو الخدمات. على وجه التحديد ، يقدم المعيار منهجاً مكوناً من ٥
خطوات للإعراف بالإيرادات:

- الخطوة الأولى: تحديد العقد (العقود) مع العملاء.
- الخطوة الثانية: تحديد إلتزامات الأداء في العقد.
- الخطوة الثالثة: تحديد سعر المعاملة.
- الخطوة الرابعة: تخصيص سعر المعاملة إلى إلتزامات الأداء في العقد.
- الخطوة الخامسة: الإعراف بالإيرادات عندما (أو كلما) تستوفي الشركة إلتزام الأداء.

تحت معيار التقارير المالية الدولية رقم ١٥ ، تعترف الشركة عندما (أو كلما) يتم إستيفاء إلتزام
الأداء، أي: عند نقل "السيطرة" على البضائع أو الخدمات التي يقوم عليها إلتزام أداء معين إلى
العميل. تمت إضافة إرشادات أكثر تقييداً في معيار التقارير المالية الدولية رقم ١٥ للتعامل مع
سيناريوهات محددة. بالإضافة إلى ذلك ، يتطلب معيار التقارير المالية الدولية رقم ١٥ إفصاحات
واسعة.

٢ - تطبيق معايير التقارير المالية الدولية الجديدة والمعدلة (تابع)

٢.٢ المعايير والتفسيرات تحت الإصدار ولم يبدأ سريانها بعد (تابع)

يطبق للفترات
السنوية التي
تبدأ في أو بعد

معايير جديدة والتعديلات ذات الصلة

١ يناير ٢٠١٩

• معيار التقارير المالية الدولية رقم ١٦ عقود الإيجار

يحدد معيار التقارير المالية الدولية رقم ١٦ كيفية الاعتراف بعقود الإيجار وقياسها وعرضها والإفصاح عنها. يقدم هذا المعيار نموذجاً للمحاسبة عن مستأجر واحد ، ويتطلب من المستأجرين الاعتراف بالأصول والالتزامات لكافة عقود الإيجار ، ما لم تكن مدة الإيجار ١٢ شهراً أو أقل أو إذا كان الأصل المستأجر ذو قيمة منخفضة. يستمر المؤجرون في تصنيف عقود الإيجار كعقود تشغيلية أو مالية ، مع استمرار منح معيار التقارير المالية الدولية رقم ١٦ في محاسبة المؤجر دون تغيير كبير عن المعيار المحاسبي الدولي السابق رقم ١٧.

• تعديلات على معيار التقارير المالية الدولية رقم ١٠: البيانات المالية الموحدة والمعيار المحاسبي الدولي رقم ٢٨: الإستثمارات في شركات شقيقة ومشاريع مشتركة (٢٠١١) مؤجل لأجل غير مسمى والمتعلق بمعالجة بيع الأصول أو مساهمتها من المستثمر في الشركة الشقيقة أو المشروع المشترك.

يتوقع مجلس الإدارة بأنه سوف يتم تطبيق المعايير والتفسيرات الجديدة والمعدلة في البيانات المالية للشركة للسنة التي تبدأ في ١ يناير ٢٠١٦ أو عندما تكون قابلة للتطبيق ، وأن تطبيق تلك المعايير والتفسيرات الجديدة والمعدلة ، عدا معيار التقارير المالية الدولية رقم ٩ ومعيار التقارير المالية الدولية رقم ١٥ ومعيار التقارير المالية الدولية رقم ١٦ ، لن يكون له تأثيراً جوهرياً على البيانات المالية للشركة في فترة التطبيق الأولى.

يتوقع مجلس الإدارة بأنه سوف يتم تطبيق معيار التقارير المالية الدولية رقم ٩ ومعيار التقارير المالية الدولية رقم ١٥ في البيانات المالية للشركة للسنة التي تبدأ في ١ يناير ٢٠١٨. قد يكون لتطبيق معيار التقارير المالية الدولية رقم ٩ ومعيار التقارير المالية الدولية رقم ١٥ ومعيار التقارير المالية الدولية رقم ١٦ تأثيراً جوهرياً على المبالغ المقرر عنها والإفصاحات التي تمت في البيانات المالية للشركة فيما يتعلق بالإيرادات من العقود المبرمة مع العملاء والأصول والالتزامات المالية للشركة. مع ذلك ، فإنه ليس عمياً تقديم تقديرات معقولة حول تأثير تطبيق هذه المعايير إلى أن تجري الشركة مراجعة تفصيلية.

٣ - ملخص للسياسات المحاسبية الرئيسية

بيان الإلتزام

تم إعداد البيانات المالية طبقاً لمعايير التقارير المالية الدولية ومتطلبات قانون الشركات التجارية لسنة ١٩٧٤ وتعديلاته.

أسس الإعداد

تم إعداد البيانات المالية على أساس التكلفة التاريخية ، باستثناء مخصص مديونيات ودائنيات الإيجار التمويلي واللذان تم تقييمهما بالتكلفة المطفأة وبعض الأدوات المالية التي تم قياسها مبدئياً بالقيمة العادلة.

تستند التكلفة التاريخية عادة على القيمة العادلة للمقابل الممنوح مقابل البضائع والخدمات



الشركة العمانية لشراء الطاقة والمياه ش.م.ع.م

إيضاحات حول البيانات المالية
للسنة المنتهية في ٣١ ديسمبر ٢٠١٥ (تابع)

٣ - ملخص للسياسات المحاسبية الرئيسية (تابع)

أسس الإعداد (تابع)

القيمة العادلة هي السعر الذي كان يمكن إستلامه لبيع أصل ما أو دفعه لتحويل إلتزام في معاملة منتظمة بين المشاركين في السوق في تاريخ القياس ، بغض النظر ما إذا كان السعر يمكن ملاحظته بشكل مباشر أو مقدر بإستخدام أسلوب تقييم آخر. عند تقدير القيمة العادلة لأصل أو إلتزام ، تضع الشركة في إعتبارها خصائص الأصل أو الإلتزام إذا ما وضع المشاركين في السوق في إعتبارهم تلك الخصائص عند تسعير الأصل أو الإلتزام في تاريخ القياس. تحدد القيمة العادلة لأغراض الإفصاح و/أو القياس في هذه البيانات المالية وفقاً لتلك الأسس، بإستثناء معاملات الإيجار التي تقع ضمن نطاق المعيار المحاسبي الدولي رقم ١٧.

بالإضافة إلى ذلك ، لأغراض التقارير المالية ، تصنف قياسات القيمة العادلة في المستويات ١ و ٢ و ٣ بناء على درجة ملاحظة مدخلات قياسات القيمة العادلة وأهمية تلك المدخلات على قياسات القيمة العادلة ككل ، وهو ما يمكن توضيحه كالتالي:

- المستوى ١: المدخلات هي أسعار مدرجة (غير معدلة) في سوق نشطة لأصول وإلتزامات محددة يمكن للشركة الوصول إليها في تاريخ القياس؛
- المستوى ٢: المدخلات هي مدخلات ملحوظة للأصل أو الإلتزام سواء بشكل مباشر أو غير مباشر ، عدا عن الأسعار المدرجة المضمنة في المستوى ١؛
- المستوى ٣: المدخلات هي مدخلات غير ملحوظة للأصل أو الإلتزام.

يتطلب إعداد البيانات المالية بما يتوافق مع معايير التقارير المالية الدولية إستخدام بعض التقديرات المحاسبية الهامة. كما يتطلب من الإدارة ممارسة تقديرها في عملية تطبيق السياسات المحاسبية للشركة. تم الإفصاح عن المجالات التي تنطوي على درجة كبيرة من التقدير أو التعقيد أو المجالات التي تكون فيها الإقتراضات والتقديرات جوهرية للبيانات المالية بالإيضاح ٤.

كما في ٣١ ديسمبر ٢٠١٥، تجاوز مجموع مطلوبات الشركة مجموع الموجودات بمبلغ ٦,٢٠٥ مليون ريال عماني (٢٠١٤: ٤,٧٧٦ مليون ريال عماني) وتجاوزت المطلوبات المتداولة للشركة موجوداتها المتداولة بمبلغ قدره ١٦,٨١٠ مليون ريال عماني (٢٠١٤: ١٦,١٦٢ مليون ريال عماني). تعتقد الإدارة بأن صافي حقوق الملكية السالب ينشأ فقط من إحتساب الإيجارات وأن الشركة لديها القدرة المالية الكافية وفقاً للهيكل التنظيمي الذي تعمل بموجبه. أكدت الشركة الأم بأنها ستقدم الدعم المالي اللازم لتمكين الشركة من المتابعة على أساس الإستمرارية في المستقبل المنظور ومن الوفاء بإلتزاماتها لأطراف أخرى عند إستحقاقها. وتبعاً لذلك ، تم إعداد هذه البيانات المالية على أساس مبدأ الإستمرارية.

السياسات المحاسبية الرئيسية مبينة أدناه.

٣ - ملخص للسياسات المحاسبية الرئيسية (تابع)

تحويل العملات الأجنبية

تقاس البنود المدرجة بالبيانات المالية للشركة باستخدام الريال العماني وهو عملة سلطنة عمان كونه عملة البيئة الاقتصادية الرئيسية التي تعمل الشركة بها ("العملة التنفيذية"). تم اعداد البيانات المالية بالريال العُماني مقرباً إلى أقرب ألف.

يتم تسجيل المعاملات المنفذة بالعملات الأجنبية بشكل مبني وفقاً لمعدلات الصرف السائدة في تاريخ المعاملة. يتم تحويل الأصول والالتزامات النقدية المنفذة بهذه العملات حسب معدلات الصرف السائدة في تاريخ التقرير. تدرج أرباح وخسائر معاملات العملات الأجنبية التي يتم التعامل معها في بيان الأرباح أو الخسائر والإيرادات الشاملة الأخرى عند نشأتها.

الممتلكات والآلات والمعدات

تدرج الممتلكات والآلات والمعدات بالتكلفة بعد خصم الإستهلاك المتراكم وأية خسائر إنخفاض محددة. يتم رسملة تكاليف القروض المتعلقة مباشرة بإقتناء بنود الممتلكات والآلات والمعدات.

المصروفات اللاحقة

تتم رسملة المصروفات المتكبدة لإستبدال مكون لبند من بنود الممتلكات والآلات والمعدات إذا كان من المحتمل أن تكون المنافع الاقتصادية المستقبلية المضمنة بالبند ستندفق إلى الشركة ويمكن قياس تكلفتها بشكل موثوق. يتم إدراج كافة مصروفات الصيانة الأخرى في بيان الأرباح أو الخسائر والإيرادات الشاملة الأخرى كمصروفات عند تكبدها.

تتم مراجعة القيم المتبقية والأعمار الإنتاجية في نهاية كل فترة تقرير ، وتعديل عند الضرورة. وفقاً لسياستها ، تقوم الشركة بمراجعة الأعمار الإنتاجية المقدرة للممتلكات والمعدات بشكل مستمر.

يتم تحديد الأرباح والخسائر عند بيع الممتلكات والآلات والمعدات بالرجوع إلى قيمها الدفترية وتؤخذ في الإعتبار عند تحديد ربح التشغيل.

الإستهلاك

يدرج الإستهلاك في بيان الأرباح أو الخسائر والإيرادات الشاملة الأخرى على أساس القسط الثابت على مدى الاعمار الإنتاجية المقدرة لكل جزء في بند الممتلكات والآلات والمعدات ، حيث انها الأقرب في عكس نموذج الإستهلاك للمنافع الاقتصادية المستقبلية المضمنة في الأصل.

الأعمار الإنتاجية الرئيسية المقدرة والمستخدمه لهذا الغرض:

الموجودات	السنوات
أصول إيجار تمويلي	١٣ - ٢٠
أثاث ومعدات	٢ - ٥
سيارات	٧

أعمال قيد التنفيذ

تدرج الأعمال قيد التنفيذ بالتكلفة. عندما يكون الأصل المتعلق به تلك التكلفة جاهزاً للإستخدام حسب الحالة والموقع المناسبين ، يتم تحويل الأعمال قيد التنفيذ إلى فئة الممتلكات والآلات والمعدات المناسبة ويتم إستهلاكها حسب سياسات الإستهلاك المطبقة في الشركة.



الشركة العمانية لشراء الطاقة والمياه ش.م.ع.م

إيضاحات حول البيانات المالية
للسنة المنتهية في ٣١ ديسمبر ٢٠١٥ (تابع)

٣ - ملخص للسياسات المحاسبية الرئيسية (تابع)

الأدوات المالية

تدرج الأصول والالتزامات المالية بالميزانية العمومية للشركة عندما تصبح الشركة طرفاً في المخصصات التعاقدية للأداة.

الأدوات المالية غير المشتقة

تتكون الأدوات المالية غير المشتقة من مديونيات تجارية ومديونيات أخرى ومديونيات من أطراف ذات علاقة ونقد وما يماثله وقروض وإقتراضات وضمم دائنة وأرصدة دائنة أخرى.

يتم إدراج الأدوات المالية غير المشتقة مبدئياً بالقيمة العادلة ، بالإضافة الى أي تكاليف معاملات مباشرة ذات صلة وذلك للأدوات غير المدرجة بالقيمة العادلة من خلال الأرباح أو الخسائر.

وبعد الإدراج المبدئي ، يتم قياس الأدوات المالية غير المشتقة بالتكلفة المطفأة باستخدام طريقة معدل الفائدة الفعلي، ناقصاً أية خسائر إنخفاض في القيمة.

الانخفاض بالقيمة

الأصول المالية

يتم بتاريخ كل تقرير تقييم الأصول المالية لتحديد مؤشرات إنخفاض القيمة. تنخفض قيمة الأصول المالية إذا كان هناك دليل موضوعي على تأثر التدفقات النقدية المستقبلية المتوقعة للاستثمارات نتيجة لحدث أو أكثر من حدث بعد الإدراج الأولي للأصول المالية.

بالنسبة للأصول المالية ، يمكن أن يتضمن الدليل الموضوعي على انخفاض القيمة ما يلي:

- صعوبات مالية جوهرية للطرف المقابل.
 - العجز عن أو التأخر في السداد.
 - إذا أصبح من المحتمل دخول المقرض في مرحلة إفلاس أو في إعادة هيكلة مالية.
- بالنسبة لبعض فئات الأصول المالية مثل المديونيات التجارية التي تم تقييمها على أنها لا تنخفض بشكل فردي، فيتم تقييمها لاحقاً لتحديد انخفاض القيمة على أساس جماعي.

يمكن أن يتضمن الدليل الموضوعي على انخفاض قيمة محفظة المديونيات خبرة الشركة السابقة في تحصيل المستحقات وزيادة في عدد المدفوعات المتأخرة في المحفظة والتي تجاوزت فترة الائتمان إلى جانب التغيير الملحوظ في الأوضاع الاقتصادية الوطنية أو الداخلية والتي ترتبط بالعجز عن سداد المستحقات.

تخفض القيمة الدفترية للأصل المالي بسبب خسائر انخفاض القيمة مباشرة لكافة الأصول المالية فيما عدا المديونيات التجارية ، حيث تخفض القيمة الدفترية هنا عبر استخدام حساب مخصص.

٣ - ملخص للسياسات المحاسبية الرئيسية (تابع)

الانخفاض بالقيمة (تابع)

الأصول المالية (تابع)

عندما يتم اعتبار المديونيات التجارية على أنها غير قابلة للتحصيل ، فإنها تُشطب مباشرة باعتبارها ديون رديئة. يتم إدراج الاستردادات اللاحقة لمبالغ تم شطبها سابقاً في بيان الأرباح أو الخسائر والإيرادات الشاملة الأخرى.

الأصول غير المالية

تتم مراجعة القيم الدفترية للأصول غير المالية بالشركة بإستثناء المخزون بتاريخ كل تقرير لتحديد مدى وجود أي دليل على انخفاض القيمة. وإذا وجد مثل هذا الدليل ، عندئذ يتم تقدير المبلغ الذي يمكن استرداده.

تدرج خسارة الانخفاض في القيمة إذا كانت القيمة الدفترية للأصل أو وحدة توليد النقد تزيد عن قيمته المستخدمة وقيمه العادلة مخصوصاً منها تكلفة البيع. ولتقدير القيمة المستخدمة ، تخصم التدفقات النقدية المستقبلية المقدرة إلى قيمها الحالية باستخدام معدل فائدة ما قبل الضريبة الذي يعكس التقييم الراهن للسوق للقيمة الزمنية للنقود ومخاطر الأصل المحددة. يتم تقييم خسائر انخفاض القيمة المدرجة بالفترات السابقة بتاريخ كل تقرير للبحث عن أي دلائل لانخفاض الخسارة أو عدم وجودها. يتم عكس خسائر انخفاض القيمة إذا كان هناك تغير في التقديرات المستخدمة لتحديد القيمة التي يمكن استردادها.

يتم عكس خسائر انخفاض القيمة فقط إلى المدى الذي لا تتعدى القيمة الدفترية للأصل القيمة الدفترية التي كان يمكن تحديدها ، بعد خصم الاستهلاك أو الإطفاء ، لو لم تدرج خسائر انخفاض القيمة.

المخزون

يُدرج المخزون على أساس سعر التكلفة أو صافي القيمة القابلة للتحقق أيهما أقل. تتكون التكلفة من تكلفة الشراء مضافاً إليها ، حيثما ينطبق ، جميع مصروفات العمالة المباشرة والتكاليف التي تكبدتها الشركة في سبيل الوصول بالمخزون إلى وضعه ومكانه الحاليين. يتم احتساب التكلفة بشكل رئيسي باستخدام طريقة المتوسط المرجح.

ذمم مدينة وأرصدة مدينة أخرى

تدرج المديونيات التجارية والأخرى بالقيمة العادلة. تدرج المديونيات التجارية بشكل مبدئي بالقيمة العادلة وتدرج لاحقاً بالتكلفة المهلكة باستخدام طريقة الفائدة الفعلية مخصوصاً منها خسائر الانخفاض في القيمة. يكون مخصص إنخفاض قيمة المديونيات التجارية عندما يكون هناك دليل موضوعي على أن الشركة لن تكون قادرة على تحصيل كافة المبالغ المستحقة وفقاً للشروط الأصلية للمديونيات. تعتبر الصعوبات المالية الجوهرية للمدين وإحتمالية أن يدخل المدين في مرحلة إفلاس أو إعادة هيكلة والعجز عن تسديد أو التأخر في الدفع على أنها مؤشرات على إنخفاض قيمة المديونية التجارية. إن مبلغ المخصص هو الفرق بين القيمة الدفترية للأصل والقيمة الحالية للتدفقات النقدية المستقبلية المخصوصة حسب معدل الفائدة الفعلية. يدرج مبلغ المخصص ببيان الأرباح أو الخسائر والإيرادات الشاملة الأخرى تحت بند "مصروفات عمومية وإدارية".



الشركة العمانية لشراء الطاقة والمياه ش.م.ع.م

إيضاحات حول البيانات المالية
للسنة المنتهية في ٣١ ديسمبر ٢٠١٥ (تابع)

٣ - ملخص للسياسات المحاسبية الرئيسية (تابع)

النقد والنقد المعادل

يتمثل النقد والنقد المعادل في نقدية في الصندوق. يتمثل النقد المعادل بإستثمارات قصيرة الاجل وعالية السيولة قابلة للتحويل لمبلغ مالي محدد. هذه الاستثمارات معرضة لمخاطر غير جوهرية للتغيير بالقيمة ولها فترة استحقاق لثلاثة أشهر أو أقل بتاريخ الحيازة.

دائنيات تجارية

الدائنيات التجارية هي التزامات للدفع مقابل البضائع والخدمات التي تم الحصول عليها في سياق الاعمال الاعتيادية من موردين. الحسابات المستحقة الدفع مصنفة كإلتزامات جارية إذا إستحقت الدفعات خلال سنة أو أقل (أو في دورة تشغيل الاعمال العادية إذا كانت بمدة أطول) وإن لم تكن كذلك ، يتم إدراجها كإلتزامات غير جارية.

تحتسب الإلتزامات للمبالغ الواجب سدادها مقابل البضائع والخدمات المستلمة سواء أصدرت عنها فواتير للشركة أم لم تصدر.

الضريبة

يتم إحتساب ضريبة الدخل حسب الضوابط المالية المعمول بها في سلطنة عمان.

الضريبة الجارية هي الضريبة المستحقة الدفع المتوقعة عن الربح الخاضع للضريبة للسنة وذلك بإستخدام المعدلات الضريبية المطبقة أو التي تطبق على نحو واسع بتاريخ التقرير وأية تعديلات على ضريبة الدخل المستحقة الدفع عن سنوات سابقة.

تدرج الضريبة المؤجلة بإستخدام طريقة الإلتزام وذلك لجميع الفروقات المؤقتة بين القيم الدفترية للأصول والإلتزامات لأغراض التقارير المالية والمبالغ المستخدمة لأغراض ضريبة الدخل. تُحسب الضريبة المؤجلة على أساس المعدلات الضريبية المتوقع تطبيقها على السنة التي يتحقق فيها الأصل أو يتم فيها تسوية الإلتزامات وفقاً للمعدلات الضريبية (وقوانين الضريبة) المطبقة أو التي تطبق على نحو واسع في تاريخ التقرير. تم الإفصاح عن الأثر الضريبي على الفروقات المؤقتة ضمن الإلتزامات غير الجارية كضريبة مؤجلة.

يتم إدراج أصل الضريبة المؤجلة فقط إلى الحد الذي يكون من المحتمل توفر أرباح ضريبية مستقبلية يمكن في مقابلها إستغلال الخسائر والمنافع الضريبية غير المستخدمة. تتم مراجعة القيم الدفترية لأصول الضريبة المؤجلة بتاريخ التقرير وتخضع إلى الحد الذي لا يمكن معه تحقق المنافع الضريبية المرتبطة بها. تتم مقاصة الأصول والإلتزامات الضريبية المؤجلة عندما ينشأ حق قانوني بإجراء المقاصة.

يتم إدراج الضريبة الجارية والمؤجلة في بيان الأرباح أو الخسائر والإيرادات الشاملة الأخرى كمصروفات أو منافع بإستثناء عندما تتعلق ببند تدرج دائنة أو مدينة مباشرة بحقوق الملكية ، ففي هذه الحالة يتم إدراج الضريبة مباشرة في حقوق الملكية.

الشركة العمانية لشراء الطاقة والمياه ش.م.ع.م

إيضاحات حول البيانات المالية
للسنة المنتهية في ٣١ ديسمبر ٢٠١٥ (تابع)

٣ - ملخص للسياسات المحاسبية الرئيسية (تابع)

منافع الموظفين

يتم إدراج الإلتزامات المتعلقة بالمنافع المستحقة للموظفين فيما يتعلق بالأجور والرواتب والإجازة السنوية عندما يكون من المحتمل أن تكون هناك حاجة لإجراء تسوية وأنه بالإمكان قياسها بصورة موثوق بها.

يتم قياس الإلتزامات المتعلقة بمنافع الموظفين بقيمتها الإسمية باستخدام المكافآت الحالية.

يستحق مخصص منافع الموظفين وفقاً لمتطلبات قانون العمل العُماني لعام ٢٠٠٣ وتعديلاته أو وفقاً لأحكام وشروط تعاقد الموظفين بالشركة ، أيهما أعلى. تدرج مستحقات الإجازة السنوية للموظفين عند استحقاقها ويكون استحقاق للإلتزام المقدر الناشئ مقابل الخدمات المقدمة من قبل الموظفين حتى تاريخ التقرير. يتم تضمين تلك الإلتزامات ضمن الإلتزامات الجارية، بينما يتم الإفصاح عن الإلتزامات المتعلقة بمكافآت نهاية الخدمة كالإلتزام غير جاري.

يتم احتساب مخصص مكافآت نهاية الخدمة للموظفين العمانيين وفقاً لقانون التأمينات الإجتماعية لعام ١٩٩١م وقانون مكافآت ومعاشات ما بعد الخدمة لموظفي الحكومة العمانيين. ويتم احتساب مكافآت نهاية الخدمة للموظفين العمانيين المنقولين من وزارة الإسكان والكهرباء والمياه بتاريخ ١ مايو ٢٠٠٥ وفقاً للشروط المتوقعة الاتفاق عليها بين الشركة القابضة والحكومة. تم تكوين مخصص وتم تصنيفه كالإلتزام غير جاري في بيان المركز المالي.

الإيجارات

الشركة كمستأجر

إيجار تشغيلي

الإيجارات التي يحتفظ المؤجر بجزء كبير من مخاطر وعوائد ملكيتها تصنف كإيجارات تشغيلية. تحمل المدفوعات المنفذة بموجب عقود إيجار تشغيلية (بصافي أي حوافز مستلمة من المؤجر) في بيان الأرباح أو الخسائر والإيرادات الشاملة الأخرى بطريقة القسط الثابت على مدى فترة الإيجار.

إيجار تمويلي

إيجارات الممتلكات والألات والمعدات التي تحتفظ الشركة بجزء كبير من مخاطر وعوائد ملكيتها تصنف كإيجارات تمويلية. تتم رسملة إيجارات التمويل عند بدء الإيجار بالقيمة العادلة للعقار المؤجر والقيمة الحالية لمدفوعات الإيجار بالحد الأدنى أيهما أقل. تتم رسملة وإهلاك الممتلكات والألات والمعدات ذات الصلة وفقاً للسياسات المحاسبية المطبقة في الشركة.

يتم تخصيص كل مدفوعات الإيجار ما بين إلتزامات الإيجار ومصرفات التمويل. يدرج عنصر الفائدة لتكلفة التمويل في بيان الأرباح أو الخسائر والإيرادات الشاملة الأخرى على مدار فترة الإيجار لانتاج معدل فائدة ثابت ومنتظم على الرصيد المتبقي من الإلتزام لكل فترة.



الشركة العمانية لشراء الطاقة والمياه ش.م.ع.م

إيضاحات حول البيانات المالية
للسنة المنتهية في ٣١ ديسمبر ٢٠١٥ (تابع)

٣ - ملخص للسياسات المحاسبية الرئيسية (تابع)

الشركة كمؤجر

يتم إدراج المبالغ المستحقة من المستأجر بموجب الإيجار التمويلي كمستحقات بمبلغ صافي إستثمار المجموعة في الإيجارات. يتم تخصيص إيراد الإيجار التمويلي للفترات المحاسبية لكي يعكس معدل إيراد دوري منتظم في صافي مستحقات إستثمار الشركة فيما يتعلق بالإيجارات.

الإيرادات

يتم إدراج الإيرادات إلى أقصى حد مسموح به حسب آلية التحكم بالأسعار الصادرة من قبل المنظم وفقاً لمتطلبات الترخيص للشركة. في حال زيادة الإيرادات عن الحد الأقصى المسموح حسب تلك الآلية فإنه وفقاً لمتطلبات الترخيص يتم تأجيل هذه الإيرادات إلى السنة اللاحقة وتدرج ضمن ذمم دائنة وأرصدة دائنة أخرى. وتبعاً لذلك يتم إدراج العجز في السنة الحالية ويظهر ضمن ذمم مدينة وأرصدة مدينة أخرى.

تكاليف التمويل

تتم رسمة تكاليف التمويل المنسوبة مباشرة إلى حيازة وتشيد أو إنتاج أصل ما يستغرق وقتاً طويلاً لكي يصبح جاهزاً للاستخدام المخصص له أو بيعه ، كجزء من تكلفة الأصل ذو الصلة. تدرج جميع تكاليف التمويل الأخرى كمصروفات في الفترة التي تحدث فيها. تكاليف الإقتراضات تتألف من الفوائد والتكاليف الأخرى التي تكبدتها الشركة فيما يتعلق بإقتراض الأموال.

٤ - الأحكام المحاسبية الهامة والمصادر الرئيسية لتقدير الشكوك

يتطلب إعداد البيانات المالية لكي تتماشى مع معايير التقارير المالية الدولية إستخدام بعض التقديرات المحاسبية الهامة. كما تتطلب أيضاً من الإدارة ممارسة أحكامها في إطار تطبيق السياسات المحاسبية للشركة. تجري الشركة تقديرات وإفتراضات تتعلق بالمستقبل. نادراً ما تتوافق التقديرات المحاسبية الناتجة ، بحكم تعريفها ، مع النتائج الفعلية ذات الصلة.

تتم مراجعة التقديرات والإفتراضات المصاحبة لها بشكل دوري ، وهي تستند على الخبرة التاريخية وعوامل أخرى ، تتضمن توقعات أحداث مستقبلية يعتقد بأنها معقولة في ظل الظروف. الأجزاء التي تنطوي على درجة كبيرة من الأحكام أو التعقيدات ، أو الأجزاء التي تكون فيها الإفتراضات والتقديرات جوهرية بالنسبة للبيانات المالية مبينة أدناه:

الإستهلاك

يتم إحتساب الإستهلاك من أجل شطب تكلفة الأصول على مدى أعمارها الإنتاجية المقدرة. تستهلك الأصول المحتفظ بها بموجب الإيجار التمويلي على مدى فترة الإيجار.

الضريبة المؤجلة

تقوم الشركة بعمل مخصص للإلتزام الضريبي المؤجل خلال فترة سريان إتفاقية شراء الطاقة، والتي تنشأ أساساً من الفروقات الزمنية بين التكلفة وفقاً لإطار العمل التنظيمي والتي يتم بناء عليها تحديد الإيرادات وتكلفة الإيجار وفقاً للمعيار المحاسبي الدولي رقم ١٧.

٤ - الأحكام المحاسبية الهامة والمصادر الرئيسية لتقدير الشكوك (تابع)

تصنيف الإيجار

أبرمت الشركة إتفاقية لشراء الطاقة مع شركات توليد الطاقة. وفقاً للمعيار الوارد في معيار لجنة تفسيرات التقارير المالية الدولية رقم ٤ "تحديد ما إذا كانت الترتيبات تتضمن إيجاراً"، قامت الشركة بتقييم ما إذا كانت إتفاقية شراء الطاقة تمنح الحق في استخدام أصل ما يفي بتعريف الإيجار. إن تحديد ما إذا كان الترتيب يعد (أو يتضمن) إيجاراً أم لا، يستند على موضوع الترتيب في تاريخ إنشائه. يتم تقييم الترتيب لمعرفة ما إذا كان إستيفاء الترتيب مشروط باستخدام أصل أو أصول محددة أو أن الترتيب يمنح الحق في استخدام الأصل أو الأصول، حتى وإن كان ذلك الحق ليس محددًا صراحة في الترتيب. بناء على التقييم، تم تصنيف إتفاقية شراء الطاقة إما كإيجار تمويلي أو إيجار تشغيلي. تصنف الإيجارات وفقاً للترتيب والمخاطر المصاحبة والعوائد المحدد بها بما يتوافق مع المعيار المحاسبي الدولي رقم ١٧.

٥ - إدارة المخاطر المالية

إن أنشطة الشركة تعرضها لمخاطر مالية مختلفة: (متضمنة مخاطر السوق ومخاطر السيولة ومخاطر الائتمان). إلا أن برنامج إدارة المخاطر للشركة بشكل عام يركز على عدم القدرة على التنبؤ بالأسواق المالية ويسعى لتقليل الآثار العكسية المحتملة على الأداء المالي للشركة.

تتم إدارة مخاطر الائتمان بواسطة الشركة وفقاً للسياسات المعتمدة من مجلس الإدارة، في حين تتم إدارة مخاطر السيولة ومخاطر السوق بواسطة قسم الخزينة لدى شركة الكهرباء القابضة. يقدم مجلس الإدارة مبادئ مكتوبة لإدارة المخاطر بشكل عام إلى جانب سياسات مكتوبة تغطي مجالات محددة مثل مخاطر معدلات صرف العملات الأجنبية ومخاطر معدلات الفائدة ومخاطر الائتمان واستخدام الأدوات المالية المشتقة وغير المشتقة وإستثمار فائض السيولة.

عوامل المخاطر المالية

مخاطر السوق

مخاطر الأسعار

تبيع الشركة الكهرباء إلى موزعين مرخصين والمياه إلى دوائر المياه المختصة وفقاً لتعرفة التزويد بالجملة التي تحددها الشركة سنوياً بعد موافقة هيئة تنظيم الكهرباء بسلطنة عمان. تحدد الشركة تعرفه التزويد بالجملة بطريقة التكلفة وفقاً لطريقة المراجعة بإتباع المبادئ الموضحة في الترخيص. وبالتالي فإن الشركة غير معرضة لمخاطر جوهريّة بالنسبة للأسعار.

مخاطر العملات الأجنبية

تنشأ مخاطر صرف العملة الأجنبية عندما تكون معاملات تجارية مستقبلية أو أصول أو إلتزامات مدرجة منفاذة بعملة غير العملة التنفيذية للشركة. الشركة معرضة لمخاطر صرف العملة الناشئة من مخاطر العملة وبشكل رئيسي الدولار الأمريكي. إن الريال العماني مرتبط بالدولار الأمريكي. وبما أن معظم معاملات العملة الأجنبية تنفذ بالدولار الأمريكي أو عملات أخرى مرتبطة به، ترى الإدارة أن تقلبات معدلات صرف العملة لن يكون لها تأثير جوهري على أرباح ما قبل الضريبة.



الشركة العمانية لشراء الطاقة والمياه ش.م.ع.م

إيضاحات حول البيانات المالية
للسنة المنتهية في ٣١ ديسمبر ٢٠١٥ (تابع)

٥ - إدارة المخاطر المالية (تابع)

عوامل المخاطر المالية (تابع)

مخاطر معدل الفائدة

للشركة ودائع محملة بفوائد ومعرضة للتغيرات بمعدلات فائدة السوق. تقوم الشركة بشكل منتظم بتحليل ومراقبة تقلبات معدلات الفائدة مراعية احتياجات الشركة. قروض الشركة هي قروض قصيرة الأجل بطبيعتها وتعتمد على المعدل الحالي للفائدة في السوق. الشركة غير معرضة بشكل جوهري لتقلبات معدلات الفائدة حيث أن معدل الفائدة على تسهيلات السحب على المكشوف هي بمعدل ثابت ويتم تجديدها في يونيو ٢٠١٦.

مخاطر السيولة

تنطوي إدارة مخاطر السيولة الحذرة على الاحتفاظ بنقد كاف وتوفر التمويل من خلال قدر كاف من تسهيلات الائتمان الملتزم بها. تحافظ الإدارة على المرونة بالتمويل عن طريق الاحتفاظ بتوفر الأموال وفقاً لخطوط ائتمان ملتزم بها. تراقب الإدارة سيولة الشركة عن طريق توقع التدفقات النقدية.

يحلل الجدول التالي الإلتزامات المالية للشركة والتي ستتم تسويتها على أساس الصافي ضمن مجموعات الإستهقاق ذات العلاقة إستناداً على الفترة المتبقية للإستهقاق بتاريخ الميزانية العمومية إلى تاريخ الإستهقاق التعاقدية. المبالغ المدرجة بالجدول تمثل التدفقات النقدية التعاقدية غير المخصومة. الأرصدة المستحقة خلال ١٢ شهراً تساوي أرصدها الدفترية حيث أن أثر الخصم غير جوهري.

فيما يلي التدفقات النقدية التعاقدية غير المخصومة المتعلقة بالالتزامات المالية:

٣١ ديسمبر ٢٠١٥

المجموع	أقل من شهر	١ إلى ٣ أشهر	٣ أشهر إلى سنة واحدة	١ - ٥ سنوات	أكثر من خمس سنوات
ريال عماني بالآلاف	ريال عماني بالآلاف	ريال عماني بالآلاف	ريال عماني بالآلاف	ريال عماني بالآلاف	ريال عماني بالآلاف
٣٠٥,٣١٤	٣,٧٣٢	٧,٤٦٣	٣٣,٥٨٥	١٣٩,١٤٤	١٢١,٣٩٠
٩١,٠٠٠	-	٩١,٠٠٠	-	-	-
٦٣,٤٠٤	٦٣,٠٩٠	-	٣١٤	-	-
١,٣٢٣	-	١,٣٢١	٢	-	-
٤٦١,٠٤١	٦٦,٨٢٢	٩٩,٧٨٤	٣٣,٩٠١	١٣٩,١٤٤	١٢١,٣٩٠

تحمل فائدة

إلتزامات الإيجار التمويلي

قرض قصير الأجل

لا تحمل فائدة

ذمم دائنة وأرصدة دائنة

أخرى

دائنيات موردين ومقاولين



إيضاحات حول البيانات المالية
للسنة المنتهية في ٣١ ديسمبر ٢٠١٥ (تابع)

٥ - إدارة المخاطر المالية (تابع)

عوامل المخاطر المالية (تابع)

مخاطر السيولة (تابع)

٣١ ديسمبر ٢٠١٤

المجموع ريال عماني بالآلاف	أقل من شهر ريال عماني بالآلاف	١ إلى ٣ أشهر ريال عماني بالآلاف	٣ أشهر إلى سنة واحدة ريال عماني بالآلاف	١ - ٥ سنوات ريال عماني بالآلاف	أكثر من خمس سنوات ريال عماني بالآلاف	
٣٢٢,٣٥٩	٣,٦٨٥	٧,٣٧١	٣٣,١٦٨	١٥٨,٩١٥	١١٩,٢٢٠	تحمل فائدة
١٤,٠٠٠	-	١٤,٠٠٠	-	-	-	إلتزامات الإيجار التمويلي
						قرض قصير الأجل
٣٦,٥٢٩	٣٦,٠٤٤	-	٤٨٥	-	-	لا تحمل فائدة
٨٧	٥٥	٣٢	-	-	-	ذمم دائنة وأرصدة دائنة
						أخرى
						دائنيات موردين ومقاولين
٣٧٢,٩٧٥	٣٩,٧٨٤	٢١,٤٠٣	٣٣,٦٥٣	١٥٨,٩١٥	١١٩,٢٢٠	

مخاطر الائتمان

مخاطر الائتمان هي خطر تعرض الشركة لخسائر مالية في حالة إخفاق العميل أو الطرف المقابل في أداة مالية من الوفاء بالتزاماته التعاقدية. تُنسب مخاطر الائتمان للشركة أساساً إلى ذمم مدينة وأرصدة مدينة أخرى والودائع والأرصدة البنكية.

ذمم مدينة وأرصدة مدينة أخرى

يتأثر تعرض الشركة لمخاطر الائتمان في ذمم مدينة وأرصدة مدينة أخرى بشكل رئيسي بالخصائص الفردية لكل عميل. وضعت الشركة سياسات وإجراءات إئتمانية تعتبر ملائمة وتتناسب مع طبيعة وحجم المديونيات. تتمثل الذمم المدينة أساساً بالمبالغ المستحقة من موردين مرخصين والهيئة العامة للكهرباء والمياه وهي أطراف ذات علاقة ومديريات المياه الأخرى. لا تعتبر الشركة تلك المخاطر على أنها غير مستحقة حيث ترى أن التزام الموردين المرخصين والهيئة العامة للكهرباء والمياه وشركات التوزيع ومديريات المياه قابل للإسترداد بالكامل.

كان التعرض لمخاطر الائتمان بالنسبة للمديونيات التجارية بتاريخ التقرير وفقاً لنوع العميل كما يلي:

٢٠١٤	٢٠١٥	
ريال عماني بالآلاف	ريال عماني بالآلاف	
٣٧,١٧٠	١٠٥,٣٤٩	مديونيات تجارية من أطراف ذات علاقة
٢٥,٦٠٣	١١,١٠٢	مديونيات تجارية - مبيعات مياه
٩٤١	٤٠١	مستحقات إيجار تمويلي من طرف ذو علاقة
٦٣,٧١٤	١١٦,٨٥٢	



إيضاحات حول البيانات المالية
للسنة المنتهية في ٣١ ديسمبر ٢٠١٥ (تابع)

٥ - إدارة المخاطر المالية (تابع)

عوامل المخاطر المالية (تابع)

مخاطر الائتمان (تابع)

أعمار المديونيات التجارية وخسارة الإنخفاض بالقيمة ذات العلاقة بتاريخ التقرير هي كما يلي:

٣١ ديسمبر ٢٠١٤			٣١ ديسمبر ٢٠١٥			
تجاوزت موعد الإستحقاق ولم تنخفض قيمتها ريال عُماني بالآلاف	انخفضت قيمتها ريال عُماني بالآلاف	المجموع ريال عُماني بالآلاف	تجاوزت موعد الإستحقاق ولم تنخفض قيمتها ريال عُماني بالآلاف	انخفضت قيمتها ريال عُماني بالآلاف	المجموع ريال عُماني بالآلاف	
-	-	٣٩,٧٥٥	-	-	٩٢,٠٧٤	لم تتجاوز موعد الإستحقاق
٣,٣٨٧	-	٣,٣٨٧	١٦,٦٢٥	-	١٦,٦٢٥	من شهر واحد إلى ثلاثة أشهر
٤,٢٤١	-	٤,٢٤١	٤٥٠	-	٤٥٠	من ثلاثة أشهر إلى سنة واحدة
١٥,٢٨٨	-	١٥,٢٨٨	٧,٣٠٢	-	٧,٣٠٢	أكثر من سنة واحدة
٢٣,٠١٦	-	٦٢,٧٧٣	٢٤,٣٧٧	-	١١٦,٤٥١	

تستحق المديونيات التجارية خلال شهر واحد من تاريخ إصدار الفاتورة.

الاستثمارات بودائع وأرصدة بنكية

حسابات الشركة البنكية مودعة لدى مؤسسات مالية ذات سمعة جيدة وتصنيف P-1 كحد أدنى (مودي لخدمات المستثمرين).

تمثل القيمة الدفترية للأصول المالية الحد الأقصى لمخاطر الائتمان. كان الحد الأقصى لمخاطر الائتمان بتاريخ التقرير كما يلي:

٢٠١٤	٢٠١٥	
ريال عماني بالآلاف	ريال عماني بالآلاف	
٩٤١	٤٠١	القروض وذمم مدينة
٦٢,٧٧٣	١١٦,٤٥١	موجودات وفقاً لبيان المركز المالي
٥٤	٢٠٤	مديونيات إيجار تمويلي
٦,٠٠٩	١١,٨٣٦	مديونيات تجارية
٦٩,٧٧٧	١٢٨,٨٩٢	مديونيات أخرى
		النقد والنقد المعادل

الشركة العمانية لشراء الطاقة والمياه ش.م.ع.م

إيضاحات حول البيانات المالية
للسنة المنتهية في ٣١ ديسمبر ٢٠١٥ (تابع)

٥ - إدارة المخاطر المالية (تابع)

عوامل المخاطر المالية (تابع)

مخاطر الائتمان (تابع)

تصنيف الأدوات المالية

٢٠١٤	٢٠١٥	
ريال عماني	ريال عماني	
بالآلاف	بالآلاف	
		أصول مالية
		قروض ومديونيات
		مديونيات تجارية
		نقد لدى البنك
		مديونيات إيجار تمويلي من طرف ذو علاقة
		أرصدة مدينة أخرى
٦٢,٧٧٣	١١٦,٤٥١	
٦,٠٠٩	١١,٨٣٦	
٩٤١	٤٠١	
٥٤	٢٠٤	
٦٩,٧٧٧	١٢٨,٨٩٢	
		التزامات مالية
		التزامات مالية محتفظ بها بالتكلفة المطفأة
		دائنيات إيجار تمويلي
		قرض قصير الأجل
		دائنيات تجارية وأرصدة دائنة أخرى
٢٠٧,٨٩١	١٨٤,٠٧٠	
١٤,٠٠٠	٩١,٠٠٠	
٣٦,٥٢٩	٦٣,٤٠٤	
٢٥٨,٤٢٠	٣٣٨,٤٧٤	

تقدير القيمة العادلة

القيم العادلة الدفترية للأصول والالتزامات المالية لا تختلف إختلافاً جوهرياً عن قيمها الدفترية.

إدارة مخاطر رأس المال

تهدف سياسة الشركة عند إدارة رأس المال إلى حماية قدرة الشركة على المتابعة وفقاً لمبدأ الإستمرارية وتوفير عوائد كافية للمساهمين.

تقوم سياسة مجلس الإدارة على الإحتفاظ بقاعدة رأسمالية صلبة من أجل الحفاظ على ثقة الدائنين والسوق ولدعم التطور المستقبلي للعمل التجاري. تتكون هيكل رأسمال الشركة من رأس المال والإحتياطيات والخسائر المتراكمة وأموال المساهمين. لا تخضع الشركة لمتطلبات رأس المال المفروضة خارجياً عدا عن متطلبات قانون الشركات التجارية لسنة ١٩٧٤ وتعديلاته.

تحدد الشركة مبالغ رأس المال بما يتوافق مع المخاطر. تدير الشركة هيكل رأس المال وتعده على أساس التغيرات بالأحوال الاقتصادية وخصائص المخاطر للأصول المعنية. لا يوجد تغيير في منهج الشركة لإدارة رأس المال خلال السنة.



الشركة العمانية لشراء الطاقة والمياه ش.م.ع.م

إيضاحات حول البيانات المالية
للسنة المنتهية في ٣١ ديسمبر ٢٠١٥ (تابع)

٦ - الممتلكات والآلات والمعدات

المجموع ريال عماني بالآلاف	سيارات ريال عماني بالآلاف	أثاث ومعدات ريال عماني بالآلاف	أصول التأجير التمويلي ريال عماني بالآلاف	التكلفة
٢٤١,٥٢٩	٩٩	٦٢٦	٢٤٠,٨٠٤	١ يناير ٢٠١٤
١١٠,٢٣٢	-	٨٥	١١٠,١٤٧	إضافات
٣٥١,٧٦١	٩٩	٧١١	٣٥٠,٩٥١	١ يناير ٢٠١٥
٥١,٣٢٣	-	٣٨	٥١,٢٨٥	إضافات
(٥٥,٩٥٧)	-	(١٠)	(٥٥,٩٤٧)	إستبعادات
٣٤٧,١٢٧	٩٩	٧٣٩	٣٤٦,٢٨٩	٣١ ديسمبر ٢٠١٥
١٥١,٢٤٥	٥٩	٢٢٤	١٥٠,٩٦٢	الإستهلاك
٢٠,٧١٥	١٢	١١٦	٢٠,٥٨٧	١ يناير ٢٠١٤
١٧١,٩٦٠	٧١	٣٤٠	١٧١,٥٤٩	١ يناير ٢٠١٥
٢٤,٣٦٩	١١	١٢٠	٢٤,٢٣٨	المحمل للسنة
(٤,٦٧٢)	-	(١٠)	(٤,٦٦٢)	إستبعادات
١٩١,٦٥٧	٨٢	٤٥٠	١٩١,١٢٥	٣١ ديسمبر ٢٠١٥
١٥٥,٤٧٠	١٧	٢٨٩	١٥٥,١٦٤	القيمة الدفترية
١٧٩,٨٠١	٢٨	٣٧١	١٧٩,٤٠٢	٣١ ديسمبر ٢٠١٥
				٣١ ديسمبر ٢٠١٤

٧ - مديونيات الإيجار التمويلي

مديونيات الإيجار التمويلي تمثل مديونيات الإيجار من الشركة العمانية لنقل الكهرباء ش.م.ع.م. فيما يتعلق بالأصول المحولة المتعلقة بمحطة منح لنقل الكهرباء. إتفاقية شراء الطاقة هي جزء من الترتيب BOOT arrangement مع الشركة المتحدة للطاقة والذي سينتهي في ٢٠١٦. وفقاً لهذا الترتيب ، فإنه سيتم تحويل ملكية أصول نقل الكهرباء إلى الشركة العمانية لنقل الكهرباء ش.م.ع.م. بنهاية الفترة. بناء عليه ، تم تصنيف الإيجار بأنه إيجار تمويلي. أثر هذا الترتيب على البيانات المالية هو كالتالي:

الشركة العمانية لشراء الطاقة والمياه ش.م.ع.م

إيضاحات حول البيانات المالية
للسنة المنتهية في ٣١ ديسمبر ٢٠١٥ (تابع)

٧ - مديونيات الإيجار التمويلي (تابع)

مديونيات الإيجار التمويلي كما في ٣١ ديسمبر ٢٠١٥

٢٠١٤	٢٠١٥
ريال عماني بالآلاف	ريال عماني بالآلاف
٥٤٠	٤٠١
٤٠١	-
<u>٩٤١</u>	<u>٤٠١</u>
١,٠٤٠	٤٢٠
(٩٩)	(١٩)
<u>٩٤١</u>	<u>٤٠١</u>

مديونيات الإيجار التمويلي المتداولة
مديونيات الإيجار التمويلي غير المتداولة

ممثلة بـ:

مجموع مديونيات الإيجار التمويلي
ناقصاً: فوائد الإيجار التمويلي غير المحققة
صافي الاستثمار في الإيجار التمويلي

يوضح الجدول التالي تحليل إستحقاق مديونيات الإيجار التمويلي:

المجموع	بين سنة واحدة وسنتين	أقل من سنة واحدة
ريال عماني بالآلاف	ريال عماني بالآلاف	ريال عماني بالآلاف
٤٢٠	-	٤٢٠
(١٩)	-	(١٩)
<u>٤٠١</u>	<u>-</u>	<u>٤٠١</u>

في ٣١ ديسمبر ٢٠١٥
مجموع مديونيات الإيجار التمويلي
ناقصاً: إيرادات تمويل غير محققة

مديونيات الإيجار التمويلي في نهاية السنة ليست مستحقات سابقة وليست منخفضة القيمة.

المجموع	بين سنة واحدة وسنتين	أقل من سنة واحدة
ريال عماني بالآلاف	ريال عماني بالآلاف	ريال عماني بالآلاف
١,٠٤٠	٤٢٠	٦٢٠
(٩٩)	(٢٠)	(٧٩)
<u>٩٤١</u>	<u>٤٠٠</u>	<u>٥٤١</u>

في ٣١ ديسمبر ٢٠١٤
مجموع مديونيات الإيجار التمويلي
ناقصاً: إيرادات تمويل غير محققة

٨ - مدفوعات مقدماً

تتعلق المدفوعات مقدماً بدفعات السعة الثابتة التي تم دفعها فيما يتعلق بشراء الطاقة والمياه والتي تمثل مجموع الدفعات المتركمة المدفوعة حتى تاريخه مخصوماً منها مجموع المصروفات المتركمة حتى تاريخه والمدرجة في بيان الأرباح أو الخسائر والإيرادات الشاملة الأخرى.



الشركة العمانية لشراء الطاقة والمياه ش.م.ع.م.

إيضاحات حول البيانات المالية
للسنة المنتهية في ٣١ ديسمبر ٢٠١٥ (تابع)

٩ - ذمم مدينة وأرصدة مدينة أخرى

٢٠١٤	٢٠١٥	
ريال عماني بالآلاف	ريال عماني بالآلاف	
٣٧,١٧٠	١٠٥,٣٤٩	مديونيات تجارية من أطراف ذات علاقة (إيضاح ٢٦)
٢٥,٦٠٣	١١,١٠٢	مديونيات تجارية - مبيعات مياه
١٣٠	١٢١	مصاريف مدفوعة مقدماً
٥٤	٢٠٤	مديونيات أخرى
-	٢٤,٥٦٩	إيراد مسترد يقل عن الحد الأقصى المسموح به حسب آلية التحكم بالأسعار (الطاقة)
-	٢٢٤	الفائدة على الإيراد المسترد الذي يقل عن الحد الأقصى المسموح به حسب آلية التحكم بالأسعار (الطاقة)
٣,٩٨٤	١٣,٠٤١	إيراد مسترد يقل عن الحد الأقصى المسموح به حسب آلية التحكم بالأسعار (المياه)
٤٢	١١٩	الفائدة على الإيراد المسترد الذي يقل عن الحد الأقصى المسموح به حسب آلية التحكم بالأسعار (المياه)
<u>٦٦,٩٨٣</u>	<u>١٥٤,٧٢٩</u>	

كما في ٣١ ديسمبر ٢٠١٥، لا توجد مبالغ إنخفضت قيمتها (٢٠١٤) - لا توجد مبالغ إنخفضت قيمتها).

١٠ - النقد والنقد المعادل

٢٠١٤	٢٠١٥	
ريال عماني بالآلاف	ريال عماني بالآلاف	
٦,٠٠٩	١١,٨٣٦	نقد لدى البنك
-	٢	نقد في الصندوق
<u>٦,٠٠٩</u>	<u>١١,٨٣٨</u>	

١١ - رأس المال

يتألف رأس مال الشركة المصرح به والمصدر والمدفوع من ٥٠٠,٠٠٠ سهم بقيمة ريال عُماني واحد لكل سهم. فيما يلي تفاصيل المساهمين:

٢٠١٤	٢٠١٥	عدد الأسهم المصدرة	نسبة التملك %	
ريال عماني بالآلاف	ريال عماني بالآلاف			
٤٩٩,٩٥٠	٤٩٩,٩٥٠	٤٩٩,٩٥٠	٩٩,٩٩	شركة الكهرباء القابضة ش.م.ع.م. وزارة المالية
٥٠	٥٠	٥٠	٠,٠١	
<u>٥٠٠,٠٠٠</u>	<u>٥٠٠,٠٠٠</u>	<u>٥٠٠,٠٠٠</u>	<u>١٠٠</u>	

الشركة العمانية لشراء الطاقة والمياه ش.م.ع.م

إيضاحات حول البيانات المالية
للسنة المنتهية في ٣١ ديسمبر ٢٠١٥ (تابع)

١٢ - الاحتياطي القانوني

تتطلب المادة ١٠٦ من قانون الشركات التجارية لعام ١٩٧٤ وتعديلاته تحويل ١٠% من صافي ربح الشركة إلى حساب احتياطي قانوني غير قابل للتوزيع حتى يعادل رصيد هذا الحساب ثلث رأسمال الشركة المدفوع على الأقل. في ٣١ ديسمبر ٢٠١٤ ، كان الاحتياطي القانوني مساوياً لثلث رأسمال الشركة ولذلك لم يتم إجراء أية تحويلات أخرى خلال السنة.

١٣ - الاحتياطي العام

وفقاً لسياسات الشركة يتم تحويل مبلغ لا يتجاوز ٢٠% من الأرباح إلى الإحتياطي العام بعد التحويل اللازم للإحتياطي القانوني حتى يبلغ رصيد ذلك الإحتياطي نصف رأس المال والذي تم تحقيقه. هذا الإحتياطي قابل للتوزيع على المساهمين.

١٤ - أموال المساهمين

في أعقاب تنفيذ قرار صادر بموجب قانون القطاع ، ووفقاً لمنهاج التحويل ، إستلمت شركة الكهرباء القابضة ش.م.ع.م (الشركة الأم) بعض الأصول والالتزامات من وزارة الإسكان والكهرباء والمياه (الوزارة) في تاريخ التحويل (١ مايو ٢٠٠٥).

لاحقاً ، تم تحويل جزء من تلك الأصول والالتزامات إلى الشركة. قيمة صافي الأصول المحولة مدرجة في الدفاتر على أنها أموال المساهمين ولا يوجد التزام تعاقدي لسداد هذا المبلغ ولا توجد فترات سداد ثابتة.

١٥ - إلتزامات إيجار تمويلي

المبالغ المستحقة بموجب الإيجار التمويلي هي كما يلي:

٢٠١٤	٢٠١٥
ريال عماني بالآلاف	ريال عماني بالآلاف
٤٤,٢٢٤	٤٤,٧٨٠
١٥٨,٩١٥	١٣٩,١٤٤
١١٩,٢٢٠	١٢١,٣٩٠
٣٢٢,٣٥٩	٣٠٥,٣١٤
(١١٤,٤٦٨)	(١٢١,٢٤٤)
٢٠٧,٨٩١	١٨٤,٠٧٠

مجموع إلتزامات الإيجار التمويلي - الحد الأدنى من مدفوعات الإيجار
أقل من عام واحد
أكثر من عام وأقل من خمسة أعوام
أكثر من خمسة أعوام

يطرح: مصروفات التمويل المستقبلية على إلتزامات الإيجار

القيمة الحالية لإلتزامات الإيجار التمويلي



الشركة العمانية لشراء الطاقة والمياه ش.م.ع.م

إيضاحات حول البيانات المالية
للسنة المنتهية في ٣١ ديسمبر ٢٠١٥ (تابع)

١٥ - إلتزامات الإيجار التمويلي

في بداية كل عقد إيجار ، تدرج الشركة الاصول والالتزامات بمبلغ يساوي القيمة العادلة المقدرة لأصول الإيجار التمويلي. مصروفات التمويل لإلتزامات التأجير يتم تحديدها على أساس طريقة معدل الفائدة الفعلي.

القيمة الحالية لإلتزامات الإيجار التمويلي هي كما يلي:

٢٠١٤	٢٠١٥	
ريال عماني بالآلاف	ريال عماني بالآلاف	
٢٣,٩٤٤	٢٥,٤٩٨	أقل من سنة واحدة
٩٩,٤٠٢	٨٠,٦٢٢	أكثر من سنة واحدة وأقل من خمس سنوات
٨٤,٥٤٥	٧٧,٩٥٠	أكثر من خمس سنوات
<u>٢٠٧,٨٩١</u>	<u>١٨٤,٠٧٠</u>	

١٦ - مخصصات

٥٦٩	٥١٨	غير متداولة
١١٧	٧٣	متداولة
<u>٦٨٦</u>	<u>٥٩١</u>	

الحركة في مخصص منافع الموظفين

٦٩٥	٦٨٦	في ١ يناير
١٢٠	١٠٢	محمل للسنة
(١٢٩)	(١٩٧)	مدفوعات خلال السنة
<u>٦٨٦</u>	<u>٥٩١</u>	في ٣١ ديسمبر

الشركة العمانية لشراء الطاقة والمياه ش.م.ع.م

إيضاحات حول البيانات المالية
للسنة المنتهية في ٣١ ديسمبر ٢٠١٥ (تابع)

١٧ - أصل/(الالتزام) ضريبة مؤجلة

تُحسب ضرائب الدخل المؤجلة على كافة الفروق المؤقتة وفقاً لطريقة الالتزام وذلك باستخدام معدل ضريبي أساسي ١٢%. تنسب صافي التزامات الضريبة المؤجلة في بيان المركز المالي وصافي الضريبة المؤجلة المحملة في بيان الأرباح أو الخسائر والإيرادات الشاملة الأخرى إلى البنود التالية:

٢٠١٥	المحمل للسنة ريال عماني بالآلاف	في ١ يناير ريال عماني بالآلاف	في ٣١ ديسمبر ريال عماني بالآلاف
الأصل			
إستهلاك ضريبي معجل	٢	(١٢)	(١٠)
إيجار تمويلي	١١٥	٣,٣٠٥	٣,٤٢١
مدفوعات مقدماً	٢١٧	(١,٦٩٢)	(١,٤٧٥)
خسائر ضريبية	-	-	-
	<u>٣٣٤</u>	<u>١,٦٠١</u>	<u>١,٩٣٦</u>
٢٠١٤			
الأصل			
إستهلاك ضريبي معجل	(٢)	(١٠)	(١٢)
إيجار تمويلي	٢٠١	٣,١٠٤	٣,٣٠٥
مدفوعات مقدماً	١٨٨	(١,٨٨٠)	(١,٦٩٢)
خسائر ضريبية	-	-	-
	<u>٣٨٧</u>	<u>١,٢١٤</u>	<u>١,٦٠١</u>

١٨ - ذمم دائنة وارصدة دائنة أخرى

٢٠١٤	٢٠١٥	
ريال عماني بالآلاف	ريال عماني بالآلاف	
١٢,١٠٥	-	إيراد فائض عن الحد الأقصى المسموح به حسب آلية التحكم في الأسعار، مؤجل للسنة القادمة (الكهرباء)
٣٢,١٢٧	٥٥,٩٥٠	مستحقات ومصرفات أخرى
٤,٤٠٢	٥,٧٨٤	دائنيات تجارية لأطراف ذات علاقة (إيضاح ٢٦)
٣,٢١٩	٢,٩١٣	مستحقات لوزارة المالية عن فائض التمويل المستلم
١٢٩	-	فوائد على إيراد فائض عن الحد الأقصى المسموح به حسب آلية التحكم في الأسعار (الكهرباء)
٨٨	٢,٩٩٣	ذمم مقاولين وموردين دائنة
<u>٥٢,٠٧٠</u>	<u>٦٧,٦٤٠</u>	



الشركة العمانية لشراء الطاقة والمياه ش.م.ع.م

إيضاحات حول البيانات المالية
للسنة المنتهية في ٣١ ديسمبر ٢٠١٥ (تابع)

١٩ - إقتراضات قصيرة الأجل

٢٠١٤	٢٠١٥	
ريال عماني بالآلاف	ريال عماني بالآلاف	
١٤,٠٠٠	٩١,٠٠٠	إقتراضات

حصلت الشركة على تسهيلات قرض مرحلي قصير الأجل بمبلغ ١٥٠ مليون ريال عماني. يحمل القرض فائدة بمعدل يتراوح بين ١,٧٥% إلى ٢,٦% (٢٠١٤: ١,٧٥% إلى ٢,٦%) سنوياً بشروط تجارية ويستحق السداد في ٩٠ يوماً. ليس مطلوباً من الشركة سداد أي رسوم ترتيبات أو إرتباطات. يحمل القرض فائدة بمعدل تجاري. الإقتراضات مضمونة بخطاب ضمان صادر من الشركة القابضة.

٢٠ - إيرادات

٢٠١٤	٢٠١٥	
ريال عماني بالآلاف	ريال عماني بالآلاف	
٣٨٤,٣٧٠	٥٤٤,٩٧٧	إيرادات تزويد الكهرباء بالجملة (إيضاح ٢٦)
٩٠,٩٣٥	١٢٢,٠٥٩	إيرادات تزويد المياه بالجملة
٢٢٩	٢٣٢	إعادة تحميل تكلفة مرافق النقل والتوصيل (إيضاح ٢٦)
١٨٩	٤٦٨	إيرادات أخرى
٤٧٥,٧٢٣	٦٦٧,٧٣٦	
٥,٠٢٦	١٢,١٠٥	يضاف: إيرادات العام السابق التي تتجاوز الحد الأقصى المسموح به وفقاً لآلية التحكم بالأسعار، معدلة (الكهرباء)
-	(٣,٩٨٤)	يطرح: إيرادات العام السابق التي تقل عن الحد الأقصى المسموح به وفقاً لآلية التحكم بالأسعار، معدلة (المياه)
٦٣	٨٧	يضاف: فائدة السنة السابقة على الإيرادات التي تتجاوز الحد الأقصى المسموح به وفقاً لآلية التحكم بالأسعار، معدلة (الكهرباء)
(١٢,١٠٥)	٢٤,٥٦٩	يضاف: إيرادات تزيد على الحد الأقصى المسموح به وفقاً لآلية التحكم بالأسعار مؤجلة إلى السنة المقبلة (الكهرباء)
٣,٩٨٤	١٣,٠٤٢	يضاف: إيرادات يقل عن الحد الأقصى المسموح به وفقاً لآلية التحكم بالأسعار، مضافة (المياه)
٤٧٢,٦٩١	٧١٣,٥٥٥	

الشركة العمانية لشراء الطاقة والمياه ش.م.ع.م

إيضاحات حول البيانات المالية
للسنة المنتهية في ٣١ ديسمبر ٢٠١٥ (تابع)

٢١ - تكاليف التشغيل

٢٠١٤	٢٠١٥
ريال عماني بالآلاف	ريال عماني بالآلاف
٣٣٥,٧١٦	٥٣٣,٥٤٣
٩٣,٧٧٩	١٢٨,٢٨١
٢٠,٥٨٧	٢٤,٢٣٧
٢,٣٠٤	٢,٩١٥
٤٥٢,٣٨٥	٦٨٨,٩٧٦

تكاليف السعة وتكاليف شراء ناتج الطاقة الكهربائية
تكاليف السعة وتكاليف شراء ناتج المياه التي تمت تحليتها
الإستهلاك على أصول الإيجار التمويلي
تكاليف مباشرة أخرى

٢٢ - المصاريف العمومية والإدارية

٢,٦٨٥	٢,٩٧٦
٢٨٤	٣٥٧
٥٧٠	٧٥٥
٢٦	٢٦
١٢٨	١٣١
٥٣٦	٥٢٥
٤,٢٢٩	٤,٧٧٠

مصروفات منافع موظفين
رسوم الترخيص لهيئة تنظيم الكهرباء
مصروفات خدمات
أتعاب حضور جلسات مجلس الإدارة
إستهلاك ممتلكات وآلات ومعدات
مصروفات أخرى

أدرج ضمن مصروفات منافع الموظفين مبلغ ٢٠٥,٠٠٠ ريال عُماني (٢٠١٤) - ١٧١,٠٠٠ ريال عُماني) فيما يتعلق بمصروف منافع ما بعد الخدمة للموظفين.

٢٣ - إيرادات التمويل

٢٠١٤	٢٠١٥
ريال عماني بالآلاف	ريال عماني بالآلاف
١٤٣	٧٩
٢٥	٧٤
٤٢	٣٤٤
-	١٤١
٢١٠	٦٣٨

فوائد على الإيجار التمويلي (إيضاح ٢٦)
فوائد على الحسابات البنكية
فوائد على إيراد مسترد يقل عن الحد الأقصى المسموح به
وفقاً لآلية التحكم بالأسعار (الطاقة والمياه)
فوائد أخرى



الشركة العمانية لشراء الطاقة والمياه ش.م.ع.م

إيضاحات حول البيانات المالية
للسنة المنتهية في ٣١ ديسمبر ٢٠١٥ (تابع)

٢٤ - تكاليف التمويل

٢٠١٤	٢٠١٥	
ريال عماني بالآلاف	ريال عماني بالآلاف	
١٨,٠٢٨	٢١,٢٤٩	فوائد على إلتزامات الإيجار التمويلي
١٢٩	-	فوائد على الإيراد الفائض عن الحد الأقصى المسموح به
٢٥٣	٨٣٨	حسب آلية التحكم بالأسعار (الكهرباء)
		فوائد على السحب على المكشوف
<u>١٨,٤١٠</u>	<u>٢٢,٠٨٧</u>	

٢٥ - الضريبة

تحسب ضريبة الدخل وفقاً لأحكام "قانون ضريبة الدخل على الشركات" في سلطنة عمان بعد تعديل البنود غير الخاضعة للضريبة أو غير المسموح بها. معدل الضريبة المطبق على الشركة هو ١٢% (٢٠١٤ - ١٢%). تم احتساب والتعامل مع الضريبة المؤجلة المتعلقة بجميع الفروقات المؤقتة في بيان الأرباح أو الخسائر والإيرادات الشاملة الأخرى.

٢٠١٤	٢٠١٥	
ريال عماني بالآلاف	ريال عماني بالآلاف	
(١٢٩)	(١٣٦)	الضريبة الحالية
٣٨٧	٣٣٤	الضريبة المؤجلة (إيضاح ١٧)
<u>٢٥٨</u>	<u>١٩٨</u>	

تلتزم الشركة بدفع ضريبة الدخل وفقاً لقانون ضريبة الدخل لسلطنة عمان بنسبة ١٢% (٢٠١٤ - ١٢%) على الدخل الخاضع للضريبة بما يزيد على ٣٠,٠٠٠ ريال عماني. فيما يلي تسوية ضريبة الدخل محسوبة على الأرباح المحاسبية على أساس معدل الضريبة المطبق مع مصروف الضريبة للسنة:

٢٠١٤	٢٠١٥	
ريال عماني بالآلاف	ريال عماني بالآلاف	
(٢,١٢٣)	(١,٦٢٧)	الخسارة المحاسبية قبل الضريبة
(٢٥٨)	(١٩٨)	الإعفاء الضريبي على الخسارة المحاسبية
-	-	مخصص ضريبة السنة السابقة
-	-	تسويات إلتزام الضريبة المؤجلة لسنوات سابقة
-	-	بنود أخرى
<u>(٢٥٨)</u>	<u>(١٩٨)</u>	مصروف الضريبة للسنة

الشركة العمانية لشراء الطاقة والمياه ش.م.ع.م

إيضاحات حول البيانات المالية
للسنة المنتهية في ٣١ ديسمبر ٢٠١٥ (تابع)

٢٥ - الضريبة (تابع)

تم اعتماد الضريبة من قبل السلطات الضريبية العمانية عن كافة السنوات حتى ٣١ ديسمبر ٢٠٠٨. لم يتم الإنتهاء من إجراء الربط الضريبي للشركة للسنوات من ٢٠٠٩ إلى ٢٠١٤. تعتبر الإدارة بأن مبلغ الضرائب الإضافية - إن وجدت - والتي قد تصبح مستحقة الدفع عند الإنتهاء من إجراء الربط الضريبي للسنوات الضريبية المفتوحة قد لا يكون جوهراً بالنسبة للمركز المالي للشركة كما في ٣١ ديسمبر ٢٠١٥.

حركة مخصص الضريبة الحالية كما يلي:

٢٠١٤	٢٠١٥	
ريال عماني	ريال عماني	
بالآلاف	بالآلاف	
١٧٤	١٣٠	الضريبة المستحقة في بداية السنة
١٣٠	١٣٦	الضريبة الحالية للسنة
(١٧٤)	(١٣٢)	الضريبة المسددة خلال السنة
١٣٠	١٣٤	الضريبة المستحقة في نهاية السنة

٢٦ - أطراف ذات علاقة

تتكون الأطراف ذات العلاقة من المساهمين وأعضاء مجلس الإدارة وموظفي الإدارة العليا والكيانات التجارية التي يملكون فيها القدرة على التأثير على قراراتها المالية والتشغيلية بصورة هامة.

تحتفظ الشركة بأرصدة مع تلك الأطراف ذات العلاقة والتي تنشأ في إطار سير العمل العادي من تعاملات تجارية، ويتم الدخول فيها بشروط معتمدة من الإدارة.

لم يتم إدراج أية مصروفات في السنة (٢٠١٤ - لا شيء) تتعلق بديون رديئة أو مشكوك في تحصيلها فيما يتعلق بالمبالغ المستحقة من أطراف ذات علاقة.



الشركة العمانية لشراء الطاقة والمياه ش.م.ع.م

إيضاحات حول البيانات المالية
للسنة المنتهية في ٣١ ديسمبر ٢٠١٥ (تابع)

٢٦ - أطراف ذات علاقة (تابع)

فيما يلي ملخص للمعاملات الجوهرية مع الاطراف ذات العلاقة خلال السنة:

٢٠١٤	٢٠١٥	
ريال عماني بالآلاف	ريال عماني بالآلاف	
		الإيرادات
		تعرفة تزويد الكهرباء بالجملة إلى شركة مسقط لتوزيع الكهرباء ش.م.ع.م
١٣٥,٥٢٩	١٩٤,٠٣٠	
		تعرفة تزويد الكهرباء بالجملة إلى شركة كهرباء مزون ش.م.ع.م
١٠٨,٠٨١	١٥٢,٩٠٢	
		تعرفة تزويد الكهرباء بالجملة إلى شركة كهرباء مجان ش.م.ع.م
١٠٣,٠٩٤	١٤٥,١٠٣	
٣٧,٦٦٦	٥٢,٩٤٢	تعرفة تزويد الكهرباء بالجملة إلى شركة ظفار للطاقة ش.م.ع.م
<u>٣٨٤,٣٧٠</u>	<u>٥٤٤,٩٧٧</u>	تعرفة تزويد الكهرباء بالجملة
<u>٨٠,٧١٠</u>	<u>١١٠,٣٧٧</u>	تعرفة تزويد المياه بالجملة إلى الهيئة العامة للكهرباء والمياه
<u>٢٢٩</u>	<u>٢٣٢</u>	إعادة تحميل تكلفة مرافق النقل والتوصيل إلى الشركة العمانية لنقل الكهرباء ش.م.ع.م
		المصروفات
		فوائد على إيجار تمويلي لشركة الغبرة للطاقة والتحلية ش.م.ع.م
٦,٢٩٣	٤,٩٣٣	
		شراء السعة وناتج الطاقة الكهربائية من شركة الغبرة للطاقة والتحلية ش.م.ع.م
٢٨,٤٢٣	٣٧,٠٠٦	
١,٠٣١	٨١٥	فوائد على إيجار تمويلي لشركة وادي الجزي للطاقة ش.م.ع.م
		شراء ناتج الطاقة الكهربائية من شركة وادي الجزي للطاقة ش.م.ع.م
٨,١٨٤	٩,٨٦٢	
٣,٩٨٨	١,٩٣٥	فوائد على إيجار تمويلي لشركة ظفار لتوليد الكهرباء ش.م.ع.م
		شراء ناتج الطاقة الكهربائية من شركة ظفار لتوليد الكهرباء ش.م.ع.م
١٠,٩٩٩	٩,٢٠٩	
		مصروفات خدمات محاسبية من شركة الكهرباء القابضة ش.م.ع.م
٣٢	٤١	
<u>٥٨,٩٥٠</u>	<u>٦٣,٨٠١</u>	

الشركة العمانية لشراء الطاقة والمياه ش.م.ع.م

إيضاحات حول البيانات المالية
للسنة المنتهية في ٣١ ديسمبر ٢٠١٥ (تابع)

٢٦ - أطراف ذات علاقة (تابع)

٢٠١٤	٢٠١٥
ريال عماني بالآلاف	ريال عماني بالآلاف
١٠,١١٢	١٣,٣٩٨
٤,٠٩٩	٣٧,٧٩٩
٨,٧١٥	٢٤,٨١٨
١٢,٣٤٣	٢٣,٧٦٨
١,٨٢٧	٥,٤٩٩
٧٤	٦٧
٣٧,١٧٠	١٠٥,٣٤٩
٩٤١	٤٠١
١,١٢٧	-
٢,٩١١	٤,٦٧٥
٣١١	١,٠٤٨
٥٣	٦١
٤,٤٠٢	٥,٧٨٤
٥٤,٣٧٣	-
٤٥,٩٧٣	٣٤,٠٥٣
٩,٠٤٨	٧,١٥٩
١٠٩,٣٩٤	٤١,٢١٢

مديونيات لطرف ذو علاقة

شركة مسقط لتوزيع الكهرباء ش.م.ع.م
شركة كهرباء مزون ش.م.ع.م
شركة كهرباء مجان ش.م.ع.م
الهيئة العامة للكهرباء والمياه
شركة ظفار للطاقة ش.م.ع.م
الشركة العمانية لنقل الكهرباء ش.م.ع.م

مديونيات الإيجار التمويلي

دائنيات لطرف ذو علاقة

شركة ظفار لتوليد الكهرباء ش.م.ع.م
شركة الغبرة للطاقة وتحلية المياه ش.م.ع.م
شركة وادي الجزبي للطاقة وتحلية المياه ش.م.ع.م
شركة الكهرباء القابضة ش.م.ع.م

دائنيات لطرف ذو علاقة

دائنيات إيجار تمويلي لشركة ظفار لتوليد
الكهرباء ش.م.ع.م
دائنيات إيجار تمويلي لشركة الغبرة للطاقة وتحلية
المياه ش.م.ع.م
دائنيات إيجار تمويلي لشركة وادي الجزبي للطاقة
وتحلية المياه ش.م.ع.م



الشركة العمانية لشراء الطاقة والمياه ش.م.ع.م

إيضاحات حول البيانات المالية
للسنة المنتهية في ٣١ ديسمبر ٢٠١٥ (تابع)

٢٦ - أطراف ذات علاقة (تابع)

مدفوعات للإدارة العليا

تتمثل الإدارة العليا في الأشخاص الذين يتمتعون بالسلطات والمسؤوليات اللازمة لتخطيط وتوجيه والتحكم بنشاطات الشركة ، بصورة مباشرة أو غير مباشرة ، شاملاً أي عضو مجلس إدارة (سواءً كان تنفيذياً أو بخلاف ذلك). كانت المدفوعات لموظفي الإدارة العليا خلال السنة كما يلي:

٢٠١٤	٢٠١٥	
ريال عماني بالآلاف	ريال عماني بالآلاف	
١,١٨٤	٩٦٤	منافع موظفين قصيرة الأجل
٦٣	٤٣	منافع ما بعد الخدمة
٢٦	٢٦	أتعاب حضور جلسات مجلس الإدارة
<u>١,٢٧٣</u>	<u>١,٠٣٣</u>	

٢٧ - إرتباطات عرضية وتشغيلية

إرتباطات التاجير التشغيلي

ليست أكثر من سنة واحدة
أكثر من سنة واحدة وأقل من خمس سنوات
أكثر من ٥ سنوات

٢٣١,٦٤٠	٢٤٠,٥٢٨
٨٩٢,٩٨٧	١,١٩٦,٤٥٠
١,٤٨١,٣٣٥	١,٤٢٥,٤١٧
<u>٢,٦٠٥,٩٦٢</u>	<u>٢,٨٦٢,٣٩٥</u>

٢٨ - الموافقة على البيانات المالية

تمت الموافقة على البيانات المالية من قبل مجلس الإدارة وعلى إصدارها بتاريخ ١ مارس ٢٠١٦.